
RANNSÓKN Á SJÖ FORNLEIFUM SEM FARA UNDIR

HÁLSLÓN VIÐ KÁRAHNJÚKA



GARÐAR GUÐMUNDSSON OG GAVIN LUCAS

REYKJAVÍK 2005
FS296-00065

FORNLEIFASTOFNUN ÍSLANDS
SJÁLFEIGNARSTOFNUN



**Kápumynd: Uppgröftur á Sauðárkofa, rúst leitar-
mannakofa í Sauðárdal, sumarið 2004. (Mynd
Fornleifastofnun Íslands, GG.)**

© 2005

FORNLEIFASTOFNUN ÍSLANDS

Bárugötu 3

101 Reykjavík

Sími: 551 1033

Fax: 551 1047

Netfang: fsi@instarch.is

Efnisyfirlit

1	Inngangur	5
2	Fornleifarannsóknir	7
2.1	Sauðárkofi, rúst í Sauðárdal, NM-122b:009	9
2.2	Varða í Sauðárdal, NM-122b:019	12
2.3	Kláfar við Sauða í Sauðárdal	15
2.3.1	Eystri kláfurinn, NM-122b:016	16
2.3.2	Vestari kláfurinn, NM-122b:022	17
2.4	Aðhald í Sauðárdal, NM-122b:023	19
2.5	Veggjarbrot í Sauðárdal, NM-122b:024	20
2.6	Sauðakofi sunnan í Kofaöldu, NM-167e:002	21
2.6.1	Uppmæling	21
2.6.2	Fornleifagröftur	26
3	Skýrsla um fundna gripi	29
4	Niðurstöður	35
5	Skrár	37
5.1	Heimildaskrá	37
5.2	Fundaskrá	38
5.3	Teikningaskrá	39
5.4	Myndaskrá	39

Í framhaldi af ákvörðun Landsvirkjunar að virkja Jökulsá á Brú við Kárahnjúka var ráðist í mat á umhverfisáhrifum framkvæmdanna. Einn þáttur í umhverfismati var fornleifaskráning og annaðist Fornleifastofnun Íslands skráningu fornleifa á áhrifasvæði virkjunarinnar (Adolf Friðriksson 2001; Adolf Friðriksson og Ragnar Edvardsson 2001). Við framkvæmdirnar verður Jökulsá stífluð við Kárahnjúka og mun þá myndast um 57 km² uppistöðulón, Háslón, og verður yfirborð þess í um 625 m hæð yfir sjávarmáli. Vitað er um nokkra minjastaði sem munu hverfa undir lónið. Í þessari skýrslu er fjallað um rannsókn á sjö af þessum fornleifum. Þær eru annars vegar rúst leitar mannakofa (Sauðárkofa), varða, tvær kláfferjur yfir Saudá, aðhald og meint veggjarbrot í Sauðárdal (sjá mynd 1) og hins vegar leitar mannakofi á móts við Kringilsárrana syðst á Kofaöldu (sjá mynd 2).

Þjóðminjasafn Íslands, sem fór með stjórnslu fornleifa áður en Fornleifa-vernd ríkisins var sett á fót, úrskurðaði að rannsaka skyldi þær fornleifar sem hyrfu undir Háslón. Árið 2004 fól Landsvirkjun Fornleifastofnun Íslands að annast rannsókn á ofangreindum fornleifum. Þá um vorið fór Landsvirkjun fram á það við Fornleifastofnun að sendur yrði starfsmaður austur til þess að merkja og girða af fornleifastaði í Sauðárdal og nýfundnar rústir sunnan Sandfells til þess að koma í veg fyrir að umsvif verktaka spilltu þeim. Á þessum svæðum var fyrirhugað malarnám og vegagerð og búist við miklu jarðraski af þeim völdum. Þessi ferð var farin í maí.

Starfsmenn Fornleifastofnunar fóru að Kárahnjúkum fyrri hluta ágústmánaðar 2004 og luku vettvangsrannsókn. Í byrjun september fór arkitekt austur og mældi upp leitar mannakofann suður á Kofaöldu. Úrvinnslu gagna og skýrslugerð var lokið á útmánuðum 2005.

Markmið fornleifarannsóknanna var að afla vitneskju um þau fornu mannvirki sem eru í hættu vegna virkjunarframkvæmda. Hefðbundnum aðferðum fornleifafræðinnar var beitt við rannsóknina, minjastaðirnir voru ljósmyndaðir, mældir upp og teiknaðir. Staðirnir voru síðan rannsakaðir, ýmist með könnunarskurðum eða fullnaðaruppgrefti.

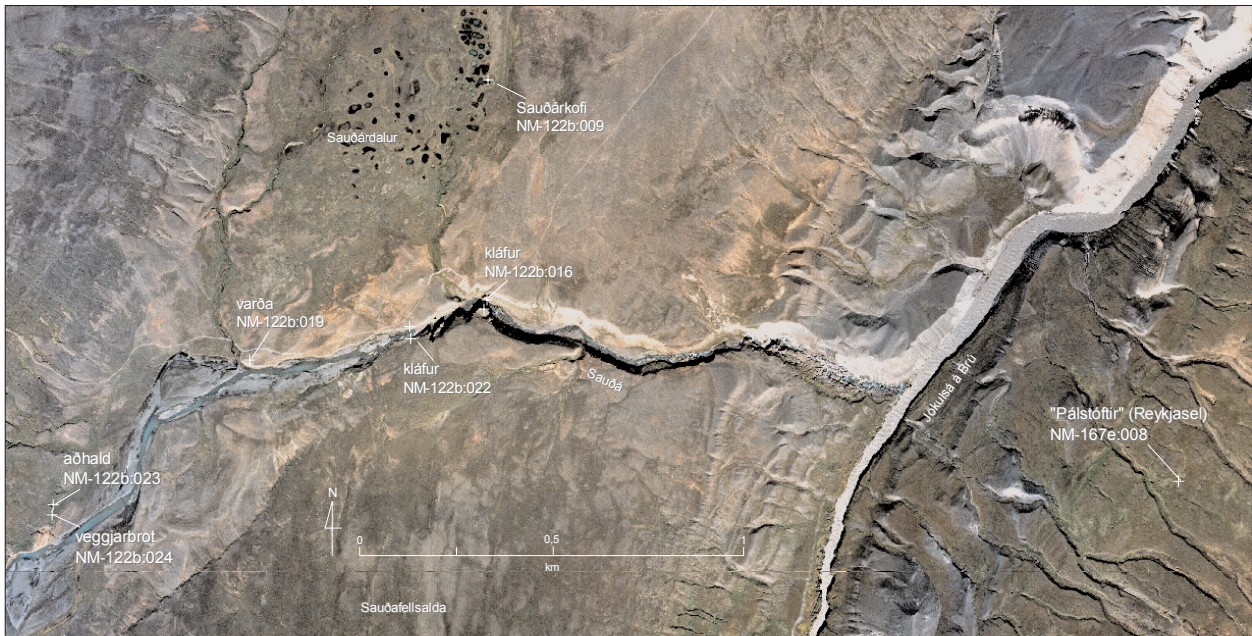
Við uppmælingu og teikningu rústa voru notaðar þrjár megin aðferðir. Í fyrsta lagi voru lagðar út grunnlínur og notuð málbönd, frumteikningar lesnar inn í tölvu og teikningar síðan fullunnar í teikniforriti. Í öðru lagi voru notuð "Differential GPS" tæki við mælingu á vettvangi, hnitum mælipunkta og ferla varpað í landshnit (ISN93) og teikningar fullunnar í teikniforriti. Í þriðja lagi voru settir út viðmiðunarpunktar við mannvirkin, þau mynduð með stafrænni myndavél, lárétt og lóðrétt úr myndurni. Myndirnar voru síðan réttar upp í þar til gerðu forriti, og þær síðan færðar í teikniforrit sem bakgrunnur fyrir teikningu.

Við frekari rannsókn voru jarðlög fjarlægð með viðeigandi verkfærum og jarðlögin skráð, fletir og snið teiknuð og mynduð, sýni tekin þar sem við átti og fundnir gripir skráðir. Frekari lýsing á graftaraðferðum er á vefsíðunni <http://instarch.is/instarch/utgafa/handbok>.

Í töflu 1 eru þær fornleifar tilgreindar sem rannsakaðar voru sumarið 2004. Fornleifanúmerin vísa til númera í ÍSLEIFU, gagnagrunni Fornleifastofnunar Íslands. Hér á eftir verður rannsókn á hverjum minjastað lýst. Myndir 1 og 2 sýna afstöðu fornleifa í Sauðárdal og syðst á Kofaöldu.

Tafla 1. Minjastaðir við Kárahnjúka sem rannsakaðir voru 2004. Hnit eru í ISN93.

	Heiti	Fornleifanúmer	Staðsetning austur	Staðsetning norður
1	Sauðárkofi, rúst leitarmannakofa í Sauðárdal	NM-122b:009	648300.57	495476.15
2	Varða norðan Sauðár í Sauðárdal	NM-122b:019	647645.16	494774.32
3	Eystri kláfferja við Sauðá í Sauðárdal	NM-122b:016	648066.25	494862.09
4	Vestari kláfferja við Sauðá í Sauðárdal	NM-122b:022	648272.56	494937.43
5	Aðhald vestan Sauðár í Sauðárdal	NM-122b:023	647154.34	494358.49
6	Veggjarbrot vestan Sauðár í Sauðárdal	NM-122b:024	647145.24	494329.14
7	Sauðárkofi (Sauðakofi) leitarmannakofi syðst á Kofaöldu	NM-167e:002	650345.50	482310.63



Mynd 1. Afstöðumynd af fornleifum í Sauðárdal við Kárahnjúk. (Myndagrunnur: Landsvirkjun/Loftmyndir ehf.)



Mynd 2. Afstöðumynd af fornleifum syðst á Kofaöldu. (Myndagrunnur: Landsvirkjun/Loftmyndir ehf.)

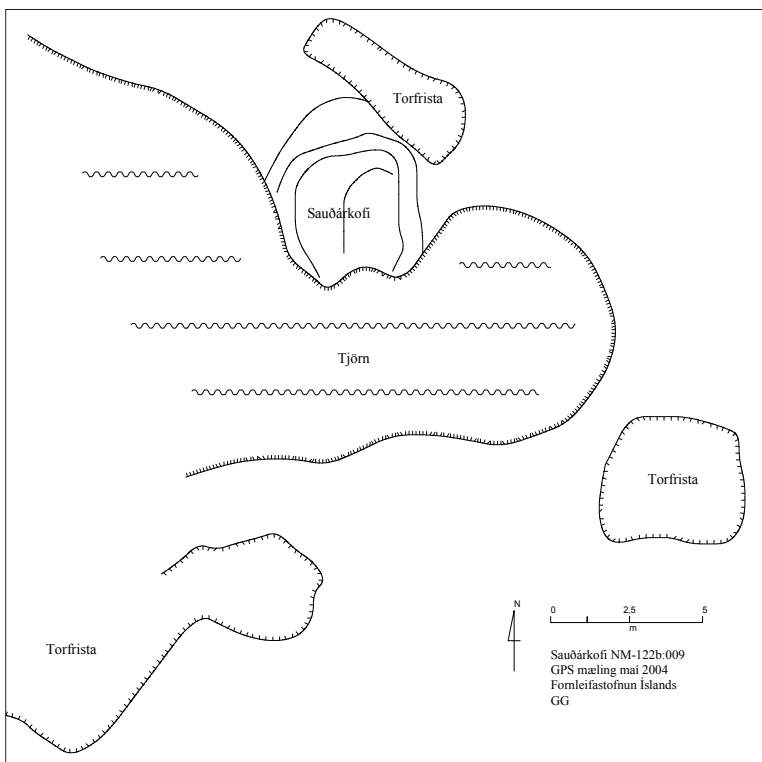
Ekki hafa fundist ritaðar heimildir um hvenær leitarmannakofinn í Sauðárdal var reistur. Elsta heimild um kofa í Sauðárdal er frásögn Pálma Hannessonar rektors frá 1933 (Pálmi Hannesson 1950). Þá var kofinn uppistandandi 1945 eða '46 þegar Sigurjón Guðmundsson frá Eiríksstöðum í Jökuldal var á ferð í dalnum (Þóra Pétursdóttir og Sædis Gunnarsdóttir 2005). Sigurjón gisti ekki í kofanum, segir hann vera siginn, en geta rúmað 4 menn. Nokkrum árum síðar, eða um 1950, kom Jón Sigurgeirsson frá Helluvaði í Mývatnssveit að kofanum (Helgi Hallgrímsson 1998, 80). Af ljósmynd, er Jón tók við það tækifæri, er ekki annað að sjá en kofinn sé vel uppistandandi og í þokkalegu ástandi (sjá mynd 3).

Á þeim rúmum 50 árum sem liðin eru frá því að Jón frá Helluvaði var við kofann og þar til skráningamenn Fornleifastofnunar komu í dalinn til þess að skrá fornleifar hefur kofinn orðið það siginn í svörð að hann fannst ekki, en heimild um hann var færð í fornleifaskrá. Vorið 2004 var gerð gangskör að því að leita að kofarústinni og fannst hún um 700 m norðan við Sauðárfoss í Sauða. Rústin er syðst í mýrarfláka, norðan við fentjörn, eina af fjölmörgum sem þarna eru í mýrinni (sjá mynd 4 og 5). Ekki er annað að ætla en að þeir, sem reistu leitarmannakofann, hafi valið honum stað á þurrum grunni. Vera kann því að grunnvatnsstaða hafi síðan breyst með þeim afleiðingum að þarna hafi myndast mýri og verkanir frosts og hláku hafi, á tiltölulega skömmum tíma, raskað svo undirstöðum kofans að hann hefur fallið saman og nánast horfið.

Samkvæmt upphaflegri rann-



Mynd 3. Sauðárkofi um 1950. Horft til norðurs. (Mynd Jón Sigurgeirsson frá Helluvaði.)



Mynd 4. Uppdráttur af rúst Sauðárkofa, leitarmannakofa í Sauðárdal (NM-122b:009). (Mynd Fornleifastofnun Íslands, GG.)



Mynd 5. Rúst Sauðárkofa maí 2004. Horft til suðurs. (Mynd Fornleifastofnun Íslands, GG.)



Mynd 6. Rúst Sauðárkofa ágúst 2004. Við lok uppgrafar. Horft til norðurs. (Mynd Fornleifastofnun Íslands, GG.)



Mynd 7. Sauðárkofa. Timburleifar. Norður er til vinstri. (Mynd Fornleifastofnun Íslands, GG.)

sóknaráætlun stóð til að grafa einn skurð í gegnum rústina til þess að afla upplýsinga um gerð hennar og aldur. En í ljósi þess hve rústin var lítil og ólöguleg var talið nauðsynlegt að grafa hana alla upp til þess að ná markmiðum rannsóknarinnar.

Rústin var fyrst teiknuð í mælikvarðanum 1:50. Útlit rústarinnar var ákaflega óljóst en greina mátti ferkantaða, grunna dæld, u.þ.b. 5 x 4 m að stærð sem sneri norður og suður á norðurbakka mýrafens, og svo virtist sem hluti rústarinnar hefði fallið í fenið. Svörðurinn og efsta jarðlagið [001] var þá fjarlæggt af svæði sem var nálægt 5 x 5 m að stærð. Þetta lag var fingerður, aurkenndur, svarbrúnn sandur með engu aðskotaefni í fyrir utan örfáar rætur. Undir þessu lagi [001] komu í ljós steinhellur, viðarplankar og nokkrar glerflöskur (sjá myndir 7 og 8), en ekki greinileg vegg- eða gólflög. Þetta yfirborð var teiknað. Næsta lag [002] var síðan fjarlæggt. Þetta lag var líkt lagi [001] og var einnig úr lausum, svarbrúnum, aurkenndum sandi, en með dreifðum brúnum flekkjum. Að lokum var þriðja lagið, [003], fjarlæggt. Þetta lag var eins og fyrra lag [002] nema hvað í því voru ljósbrúnir og gráir flekkir. Þegar lag [003] hafði verið fjarlæggt mátti greinilega sjá viðarleifar og steinaraðir sem mörkuðu útlínur lítillar byggingar sem hefur legið í N-S stefnu og verið um 2,7 x 1,7 m að innanmáli (sjá mynd 9).

Jarðlögin þrjú [001-003] voru öll mjög lík og eru sennilega leifar torfveggja og torfþaks kofans. Brúnu flekkirnir í neðri tveim lögunum eru að öllum líkindum hálfrotnaðar torfleifar. Erfitt var að segja meira um útlit kofans vegna þess hve rústin var illa farin.

Eftir að timburleifar og stein-

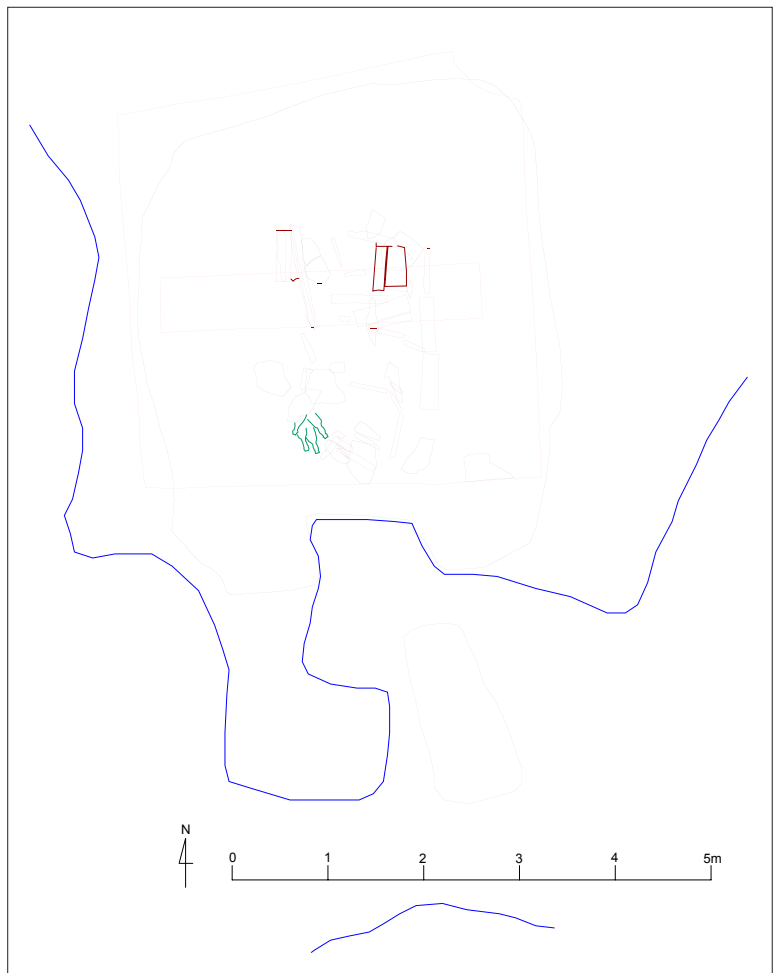
hleðslur í þessum lögum höfðu verið teiknaðar voru þær fjarlægðar. Engin gólfög né önnur mannvistarlög voru sjáanleg undir þeim, en til að taka af allan vafa um hvort annað byggingarstig eða annað mannvirki leyndist á staðnum var grafinn rúmlega þriggja metra langur og 50 cm breiður skurður þvert yfir svæðið. Ekki kom í ljós annað en náttúruleg, óhreyfð jarðlög í skurðinum. Engin gjóskulög fundust við uppgröftinn, hvorki í byggingaleifunum né þeim jarðlögum sem könnuð voru undir rústinni.

Þeir gripir sem fundust við uppgröftinn eru leifar byggingarefna og gripir tengdir mat eða drykk. Allir eru þeir tímasettir frá því um aldamótin 1900 og fram yfir miðja 20. öld. Nánar er fjallað um gripi úr uppgröftrinum á öðrum stað í skýrslunni.

Elsta heimild um kofann í Sauðárdal er frá 1933 eins og áður greinir. Með tilliti til þeirra upplýsinga er nú liggja fyrir má gera ráð fyrir að hann hafi verið reistur einhvern tíma á seinni helmingi 19. aldar, líklega undir aldamótin 1900.



Mynd 8. Sauðárkofi. Brennivínsflöskur. Norður er til vinstri. (Mynd Fornleifastofnun Íslands, GG.)



Mynd 9. Sauðárkofi. Flatarteikning af neðsta mannvistarlagi. (Mynd Fornleifastofnun Íslands, GL.)

2.2 Varða í Sauðárdal á Brúardölum NM-122b:019

Um það bil 400 metrum ofan við fossinn í Sauða fellur áin austan í melhrygg. Vegarslóðin suður á Brúaröræfi liggur yfir hrygginn og um 30 metrum sunnan vegarins, syðst á melöldunni og þar sem hún er hæst, stendur stök varða (sjá mynd 10). Ekki eru til neinar gamlar heimildir um vörðu þessa og ekki er að sjá að hún sé hluti af varðaðri leið. Kann varðan að hafa verið hlaðin sem kennileiti til að vísa ferðalöngum á þau mannvirki sem eru eða voru í grenndinni, til dæmis kláfana, aðhaldið og leitar-mannakofann. Melhryggurinn er fyrir miðju dalverpisins og sést hann og varðan víða að.



Mynd 10. Varða í Sauðárdal. Horft til suðvesturs, Kverkfjöll í baksýn. (Mynd Fornleifastofnun Íslands, GG.)

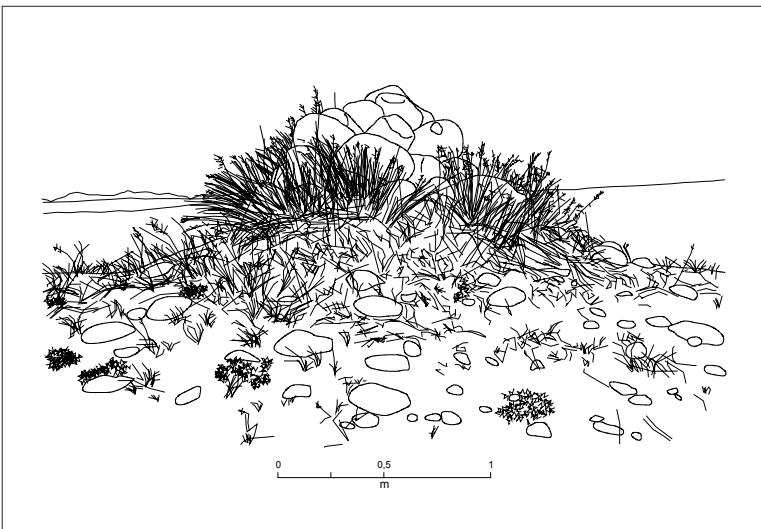
verið við efstu steinum. Það kann að vera að upphaflega hafi varðan verið hlaðin á jarðvegi sem síðan hefur blásið undan henni að hluta eða mestu og hleðslan því raskast.

Varðan var ljósmynduð frá öllum höfuðáttum og úr ljósmyndurni. Síðan var efri helmingur hennar fjarlægður og yfirborð það sem þá blasti við, mynduð. Að lokum var hún rofin niður á neðstu steinahleðslu og mynduð.

Ljósmyndirnar voru síðar notaðar, eins og áður getur, sem bakgrunnur við teikningar af vörðunni (sjá myndir 11 til 14).

Grafið var niður í jarðveginn undir vörðunni og þar komu í ljós tvö gjóskulög. Um 7 cm undir jarðvegsyfirborði var dökk gjóska og um það bil 7 cm neðar var ljóslitað gjóskulag (sjá mynd 15).

Þessi tvö gjóskulög voru ekki greind, en ef tillit er tekið til skipanar dökkra og ljósra gjóskulaga í nágrenninu eru tveir möguleikar á aldursgreiningu þeirra. Í fyrsta lagi að efra lagið, það dökka, sé frá gosi í Kötlu árið 1262. Neðra lagið, það



Mynd 11. Varða í Sauðárdal. Horft til suðausturs. (Mynd Fornleifastofnun Íslands, GG.)

ljósa er þá gjóska úr Heklugosi sem tímasett er til ársins 1158. Þess má geta að á þessu svæði er gjóskulag úr gosi í Öræfajökli árið 1362 yfirleitt mjög greinilegt í sniðum en var ekki sjáanlegt undir vörðunni. Í öðru lagi gæti neðra lagið, það ljósa, verið frá Öskjugosinu 1875 og dökka lagið frá einu af þeim fjórum eldsumbrotum í Vatnajökli sem tímasett eru til árunna 1883, 1903, 1910 og 1922.

Sé fyrri tilgátan rétt, mætti draga þá ályktun að varðan hafi verið reist einhvern tíma á tímabilinu milli gossins í Kötlu 1262 og Öræfajökulsgossins öld síðar. Þrátt fyrir að varðan sé langt uppi á öræfum og fjarri alfaraleið þyrfti svo hár aldur ekki að koma á óvart. Handan Jökulsár á Brú, í um 2,5 km fjarlægð frá vörðunni, eru tvær rústir, sem talið er að geti verið leifar Reykjasels þess sem nefnt er í Hrafnkelssögu. Eftir afstöðu tíma-settra gjóskulaga til mannvistarlaga er talið að mannvirkin hafi verið reist skömmu eftir 950 og verið farin í eyði nokkru fyrir 1070. Þetta er til marks um nýtingu hálandisins þegar á víkingaöld. Á það ber þó að líta í þessu sambandi að á þessu svæði hafa orðið miklar umbreytingar í náttúrufari. Eins og reifað er í kaflanum um kláfráttinn yfir Sauða þarna í grenndinni er líklegt að vatnsmagn árinna hafi verið mun meira fyrr á öldum og eins líklegt að hlaup hafi komið í hana og rofið jarðveg í dalnum. Þetta kann að skýra að ekki fundust eldri gjóskulög en frá 1262 undir vörðunni. Því ber að hafa fyrirvara á því að varðan geti verið frá því fyrir miðja 14. öld.

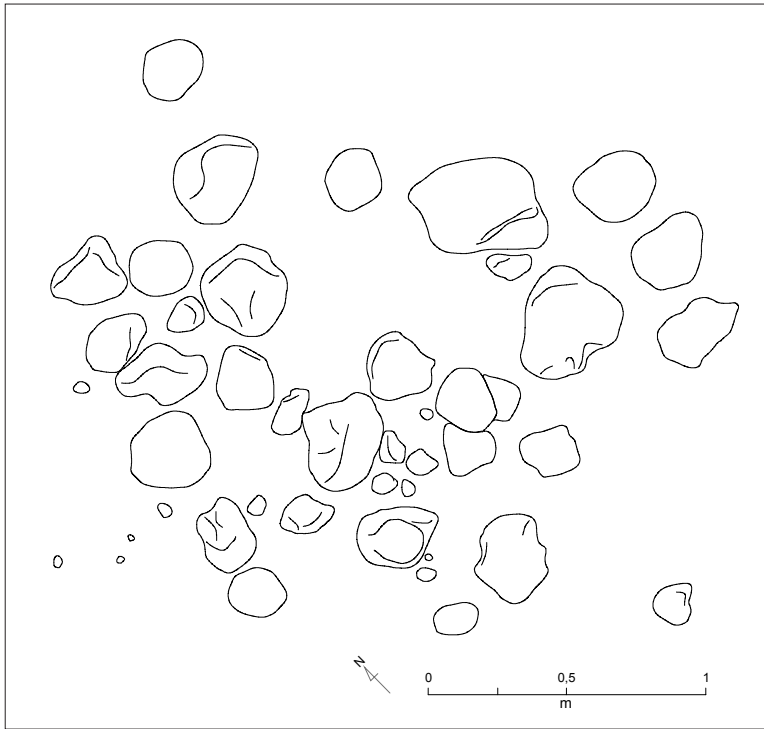
Ef, á hinn bóginn, ljósa lagið er frá Öskjugosinu 1875 þá er varðan að öllum líkindum reist skömmu



Mynd 12. Varða í Sauðárdal. Flatarteikning áður en byrjað var að fjarlægja steina. (Mynd Fornleifastofnun Íslands, GG.)



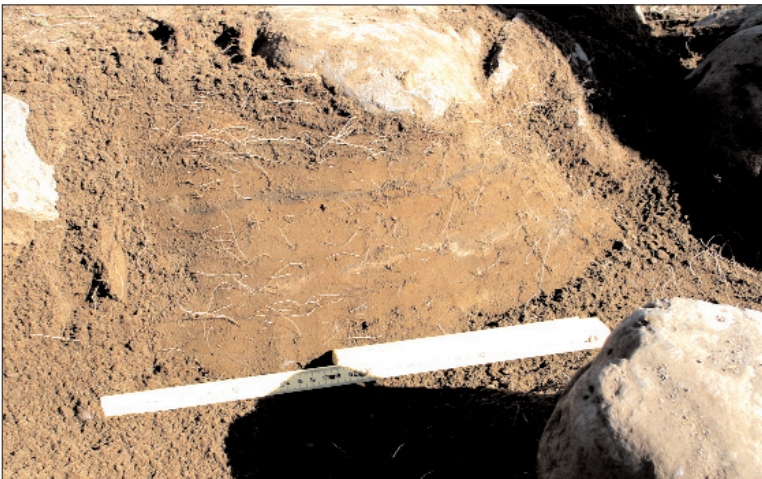
Mynd 13. Varða í Sauðárdal. Flatarteikning þegar helmingur vörðunnar hafði verið fjarlægður. (Mynd Fornleifastofnun Íslands, GG.)



eftir 1883, jafnvel svo seint sem eftir 1922.

Engir gripir fundust við rannsóknina.

Mynd 14. Varða í Sauðárdal. Flatarteikning af neðsta lagi vörðunnar. (Mynd Fornleifastofnun Íslands, GG.)



Mynd 15. Varða í Sauðárdal. Gjóskulög í jarðvegi undir vörðunni. (Mynd Fornleifastofnun Íslands, GG.)

Þar sem Sauðá rennur úr Sauðárdalnum, á milli Sauðafellsöldu að sunnan og Lambafjalla að norðan, niður í Jökulsá á Brú, hefur hún grafið alldjúpt og hrjóstrugt gil. Efst í þessu gili er foss. Um 180 metrum neðan við fossinn, þar sem gilið er einna þrengst, eru leifar kláfferju, eystri kláfurinn NM-122b:016. Gilið er þarna um 30-35 metra djúpt og hafið á milli gilbrúna um 30 metrar. Örfáum metrum ofan við fossinn eru leifar vestari kláfferjunnar, NM-122b:022 (sjá mynd 16).

Ekki eru til heimildir um hvenær kláfarnir voru byggðir, hvort þeir hafi verið samtímis í notkun né hvenær þeir lögðust af. Elsta heimild um kláfdrátt á þessum stað er í sóknarlýsingum Hofteigs 1840 (Sigfús Finnsson 1840, 64), en árið 1906 mun Sigvarður Pétursson bóndi á Brú hafa séð þar hampkaðla við kláfinn og var hann þá kominn úr notkun (Helgi Valtýsson 1945; Þóra Pétursdóttir og Sædis Gunnarsdóttir 2005).

Í dag er Sauðá vatnslítill og ekki sá farartálmi sem hún er sögð hafa verið fyrir á tímum. Talið er að áin hafi verið mun vatnsmeiri áður en framhlaup Brúarjökuls olli vatnaskiptum fallvatna sunnar á Brúardölum (Helgi Valtýsson 1945; Þóra Pétursdóttir og Sædis Gunnarsdóttir 2005). Ljóst er að töluvert átak og áræðni þarf til að reisa og viðhalda kláfferjum sem þessum og ber það vitni um að beitarlönd þau sem þær opnuðu aðgang að hafa verið bændum mikilvæg.



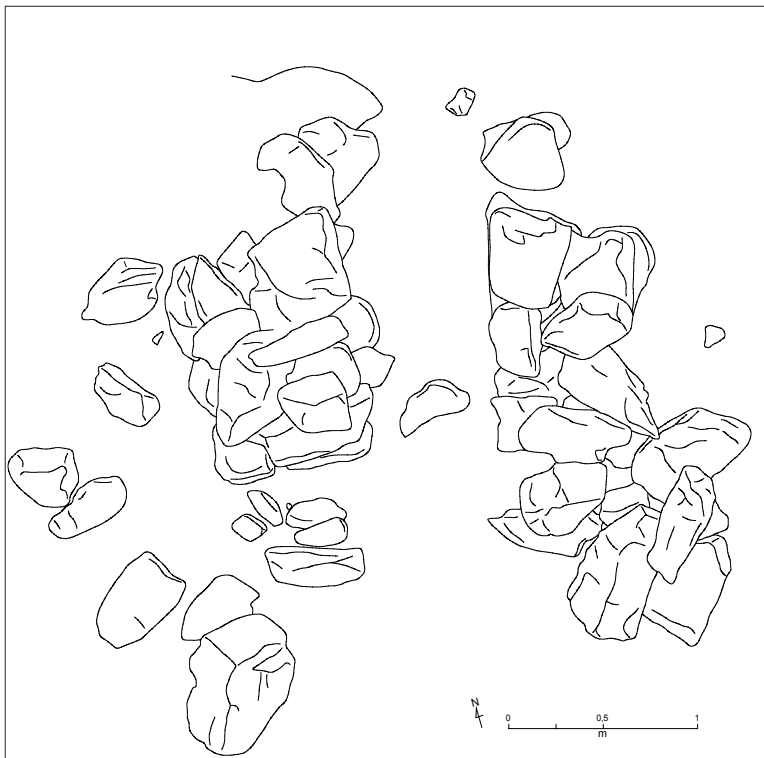
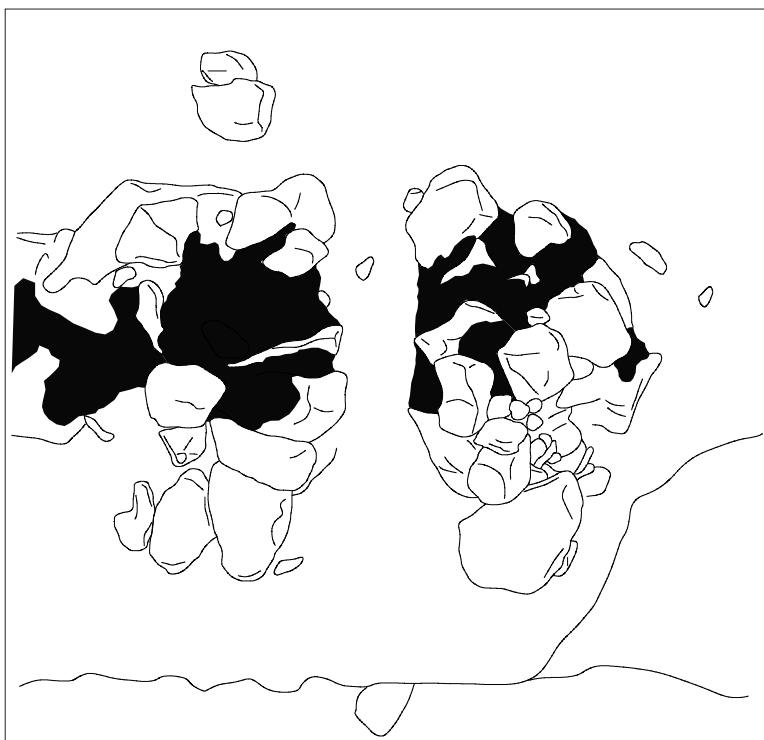
Mynd 16. Örfaparið nær vísar á eystri kláfinn við Sauðá í Sauðárdal (NM-122b:016). Örvanar fjær benda á vestara kláfstæðið (NM-122b:022). Horft vestsuðvestur. (Mynd Fornleifastofnun Íslands, GG.)



Mynd 17. Eystri kláfurinn við Sauðá. Horft til suðurs. Kláfstöpullinn norðan ár í forgrunni. (Mynd Fornleifastofnun Íslands, GG.)



Mynd 18. Eystri kláfurinn við Sauðá. Horft til vesturs yfir kláfstöpulinn sunnan ár. (Mynd Fornleifastofnun Íslands, GG.)



Mynd 19. Flatarteikning af eystri kláfnum við Sauða (NM-122b:016). Efri teikningin er af nyrðri kláfstöplinum, neðri af þeim syðri. (Mynd Fornleifastofnun Íslands, GG.)

2.3.1. Eystri kláfurinn við Sauða í Sauðárdal, NM-122b:016

Kláfstöplarnir sinn hvoru megin árinna eru eins að gerð, tvær samsíða, lágar grjóthleðslur, hornrétt á ána, með um það bil 50 cm geil eða bás á milli (sjá myndir 17 til 19). Nyrðra kláfstaðið er með torf í hleðslunni, en hafi það einnig verið raunin í syðri stöplinum er allt torf þar nú veðrað burt. Hleðslurnar eru þökkalega vandaðar, úr stóru köntuðu grjóti. Nyrðri kláfstöpullinn stendur ögn lægra en sá syðri. Það má ætla að þessi kláfdráttur hafi verið svipaður þeim sem er yfir Jökulsá á Brú við Brú og Daniel Bruun teiknaði árið 1901 (Daniel Bruun 1987 fyrra bindi, 245) (sjá mynd 20). Á teikningunni má sjá tvo samsíða vaði sem festir eru í jörðu, liggja síðan yfir timburbattling sem skordaður er þversum yfir grjóthleðslu kláfstöpsuls. Vaðirnir eru strekktir yfir ána og virðist svipaður umbúnaður á hinum bakkanum. Á vöðunum leikur ferhyrndur trékassi á fjórum pörum af sliskjuhjólum. Grennri vaður liggur og yfir ána sem notaður hefur verið til að draga kláfinn fram og til baka.

Báðir kláfstöplarnir voru myndaðir frá öllum hliðum og úr myndaturni, myndirnar síðan réttar upp í þar til gerðu forriti, og færðar í teikniforrit sem bakgrunnur fyrir teikningu. Grafið var í jarðveg á milli grjóthleðslanna í báðum stöplum til að freista þess að tímasetja mannvirkin með hjálp gjóskulaga. Jarðvegur í syðri stöplinum var mest 15 cm þykkur og

skiptust á sand- og jarðvegslinsur. Ekki greindust þar nein gjóskulög. Í nyrðri kláfstöplinum var jarðvegur u.þ.b. 25 cm þykkur. Neðarlega í jarðvegssniðinu fannst ljóst gjóskulag sem greint er frá Öskjugosi 1875. Ofar í sniðinu voru þrjú dökk gjóskulög sem að öllum líkindum eru komin úr einhverjum af þeim fjórum gosum í Vatnajökli sem tímasett eru til árána 1883, 1903, 1910 og

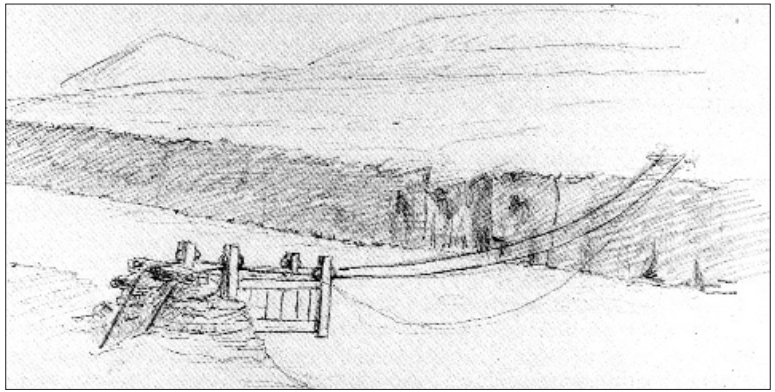
1922. Á þessum forsendum má ætla að kláfurinn hafi verið byggður nokkrum áratugum fyrir 1875. Eins og að framan greinir er elsta heimild um kláfdrátt yfir Sauða frá 1840. Af þeim upplýsingum sem hér liggja fyrir verður ekki ráðið hve löngu fyrir þann tíma kláfurinn hefur verið reistur.

Ekki fundust neinir gripir við rannsóknina.

2.3.2. Vestari kláfurinn við Sauða í Sauðárdal NM-122b:022

Leifar kláfsins ofan við fossinn í Sauða eru ekki eins heillegar og þess sem að framan er lýst. Kláfstaðið norðan árinna er á malarbakka sem áin hefur myndað og hefur hún grafið undan stöplinum næst ánni svo hann er úr lagi genginn og nokkuð siginn niður rofslakkann (sjá mynd 21). Þó að stöpullinn sé svo raskaður má sjá að hann hefur verið sömu gerðar og stöplar kláfsins neðar í ánni, það er tvær samsíða grjóthleðslur eða garðar með bás á milli. Kláfstöpullinn sunnan árinna er ákaflega illa farinn (sjá mynd 22 og 23). Leifar hans eru eingöngu nokkrir stórir steinar á sorfinni klöpp gagnstætt nyrðri stöplinum. Syðra kláfstaðið stendur ögn lægra en það nyrðra og hefur Sauðáin nánast grandað því að fullu.

Kláfstöplarnir voru myndaðir úr öllum höfuðáttum og úr myndurni. Myndirnar voru síðar réttar upp í þar til gerðu forriti, og færðar í teikniforrit sem bakgrunnur fyrir tölvuteikningu (sjá mynd 23). Engan jarðveg var að finna í kláfstaðunum og engin gjóska greinileg til aldursákvörðunar.



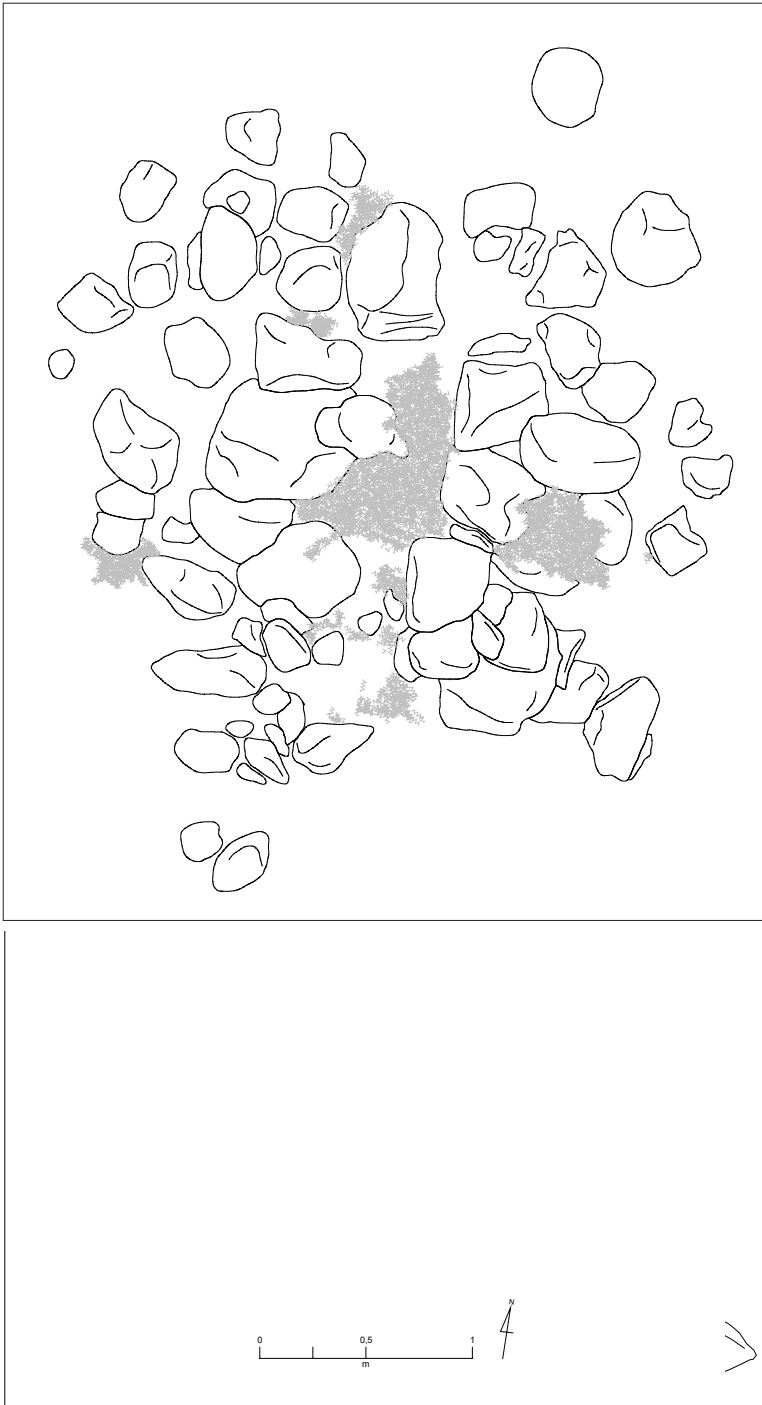
Mynd 20. Kláfur yfir Jökulsá á Brú við Brú 1901. (Daniel Bruun 1987.)



Mynd 21. Vestari kláfurinn við Sauða (NM-122b:022. Horft til vestursr. (Mynd Fornleifastofnun Íslands, GG.)



Mynd 22. Vestari kláfurinn við Sauða. Horft til norðurs. Kláfstöpullinn norðan ár í forgrunni. (Mynd Fornleifastofnun Íslands, GG.)

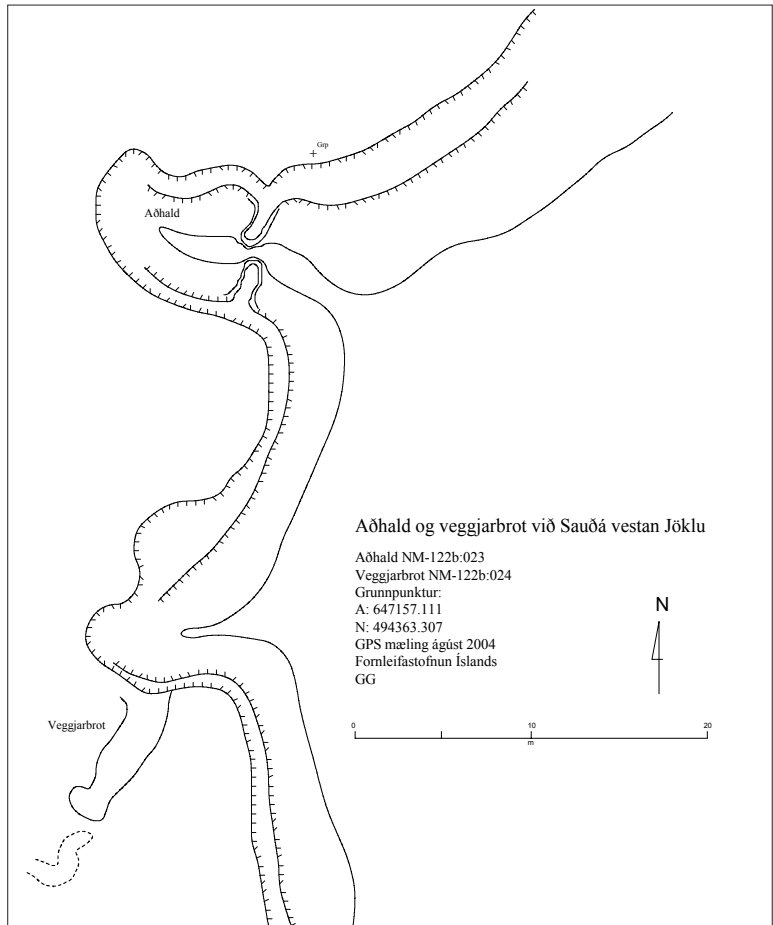


Mynd 23. Flatarteikning af kláf yfir Sauða. Efri teikningin er af nyrðri kláfstöplinum, neðri af þeim syðri. (Mynd Fornleifastofnun Íslands, GG.)

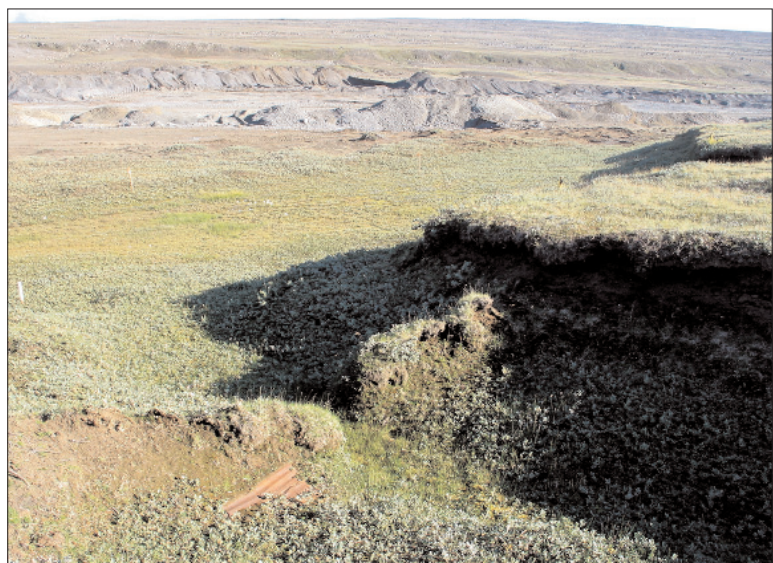
Rétt rúmunum kílómetra ofan við fossinn í Sauðá hefur áin grafið sig inn í jarðvegsspildu í vestanverðum dalnum og myndað um mannhæðarhátt, bratt rofabarð á alllögum kafla. Inn í rofabarðið hafa og myndast misbreiðar og misdjúpar rofgeilar. Við mynni einnar rofgeilarinnar hafa verið hlaðnir tveir veggir eða garðar til að loka geilina af (sjá mynd 24). Hæð þessara veggja er nú um 60-70 cm og á milli þeirra er um 1,5 m breitt op eða dyr. Innan við dyrnar er bárujárnspjalla hálfsockkin í jörðu sem vel má hafa verið notuð til þess að setja í dyrnar (sjá mynd 25). Með þessum búnaði hefur myndast fjárheld rétt eða aðhald um 8 x 6 m að stærð og hefur hún getað rúmað nokkurn fjölda fjár.

Engar heimildir hafa fundist um aðhaldið, en haft er eftir Páli Pálssyni á Aðalbóli í Hrafnkelsdal að það hafi verið notað sem rúingsrétt fram á miðja 20. öld.

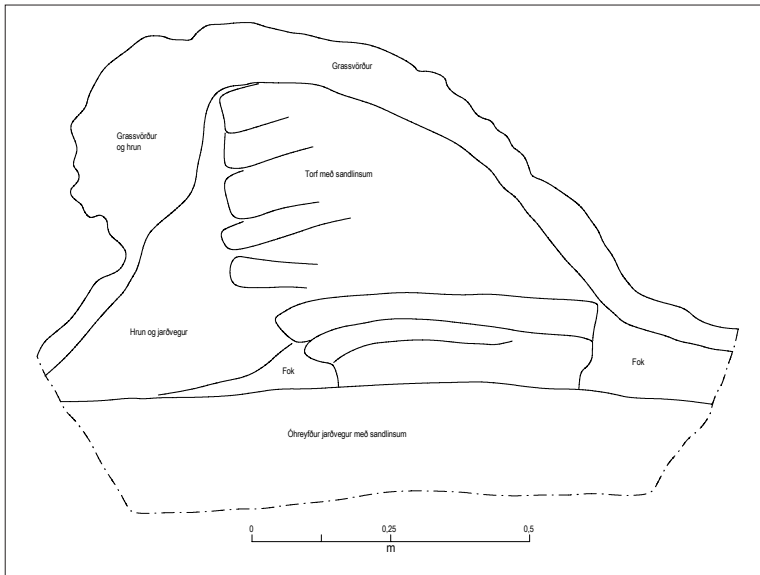
Aðhaldið var myndað og mælt upp og grafið fram snið í norðurvegg þess. Í sniðinu mátti greina hálfvallinn torfvegg (sjá mynd 26). Ekki voru sjáanleg nein gjóskulög undir veggnum enda var hann reistur utan í rofabarði, á yfirborði sem myndaðist eftir að Sauðáin hafði fjarlæggt jarðveg sem hlaðist hafði upp í aldanna rás. Innar í aðhaldinu og efst í rofabarðinu mátti sjá í sniði mörg gjóskulög frá sögulegum tíma svo sem Öræfajökul 1362, Kötlu 1262 og Heklu 1158. Ekki greindust nein gjóskulög í torfi veggjarins né yfir honum. Ekki fundust gripir við



Mynd 24. Uppdráttur af aðhaldi og veggjarboti í Sauðárdal. (Mynd Formleifastofnun Íslands, GG.)



Mynd 25. Aðhald í Sauðárdal á Brúardölum. Horft til suðsuðausturs. (Mynd Formleifastofnun Íslands, GML.)



Mynd 26. Aðhald í Sauðárdal á Brúardölum. Teikning af sniði norður-veggjar. (Mynd Fornleifastofnun Íslands, GG.)

rannsóknina. Fáar haldgóðar vísbendingar eru um aldur aðhaldsins en það hversu heillegir garðarnir eru bendir til að aðhaldið sé ekki firna gamalt.

2.5 Veggjarbrot í Sauðárdal á Brúardölum NM-122b:016, NM-122b:024

Um 25-30 m sunnan aðhaldsins, uppi á barðinu, eru yfirborðsmyndanir sem líkjast afar ógreinilegu og allrofnu veggjarbroti. Veggjarbrotið stefnir NNA-SSV og er nú um 8 m langt. Norðurendi þess liggur fram á rofabrún, en svo virðist sem veggurinn sé þar að snúa til vesturs og því að mynda NA-horn. Skammt vestan SV-horns veggjarins gætu hafa verið op eða dyr á suðurgafli. Allt, sem gæti hafa verið vestari hluti þessa mannvirkis, er horfið. Þar er nú grunn en gróin rofadæld. Rétt sunnan veggjarins og í framhaldi af honum eru óljósar þúfur sem gætu hafa verið hluti af þessu mannvirki. Sé svo þá mynda þær suðausturhorn rústarinnar og opið milli þeirra og veggjarins gæti hafa

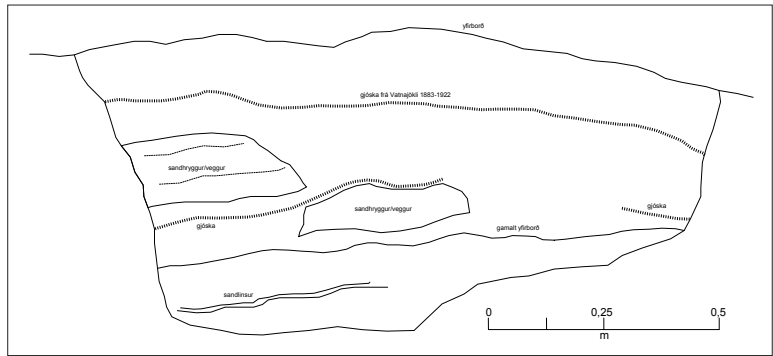
verið op eða dyr. Þessar minjar eru ákaflega óljósar og illa varðveittar vegna rofs. Ekki hafa fundist neinar ritaðar heimildir um þessar minjar (sjá myndir 24 og 27).

Veggjarbrotið var myndað og mælt upp og snið hreinsað fram í rofabrúninni við norðurenda veggjarins. Neðst í sniðinu skiptast á mislitar sandlinsur, en á um 40 cm dýpi virðist vera gamalt yfirborð með þunnu ógreindu, dökku lagi. Rétt ofan við þetta yfirborð er sandhryggur sem líkist nokkuð þversniði af föllnum vegg. Ofaná þessu lagi liggja slitur af gráu



Mynd 27. Veggjarbrot í Sauðárdal á Brúardölum. Horft til norðausturs. (Mynd Fornleifastofnun Íslands, GML.)

gjóskulagi. Þetta sama gjóskulag er einnig greinanlegt vestast í sniðinu á svipuðu dýpi og austan við meint veggjarbrot. Á um 30 cm dýpi, austast í sniðinu, er sandhryggur, svipaður útlits og sá sem fyrr er getið. Hryggurinn er nú tæplega 30 cm þykkur. Ofan á honum hefur myndast um 10 cm fokjarðvegur áður en þar féll dökk gjóska sem gæti verið úr einhverjum af þeim fjórum gosum úr Vatnajökli sem tímasett eru frá 1883 til 1922. Þessi gjóska er nú á um 10 cm dýpi.



Mynd 28. Veggjarbrot í Sauðárdal á Brúardölum. Sniðteikning. Horft til suðvesturs. (Mynd Fornleifastofnun Íslands, GG.)

Veggjarbrotin eru slitrótt og raunar mikil áhöld um hvort mannaverk séu. Það skal sterklega áréttað að þessar meintu fornleifar eru ákaflega óljósar. Í næsta nágrenni þeirra eru greinileg merki um rof sem síðan hefur gróið upp. Má vel vera að endurtekið slíkt ferli og sandfok fyrr á öldum véli svo um jarðlagaskipan að líkist mannaverkum.

Sauðakofi (Sauðarkofi), leitarmannakofi syðst á Kofaöldu NM-167e:002 2.6

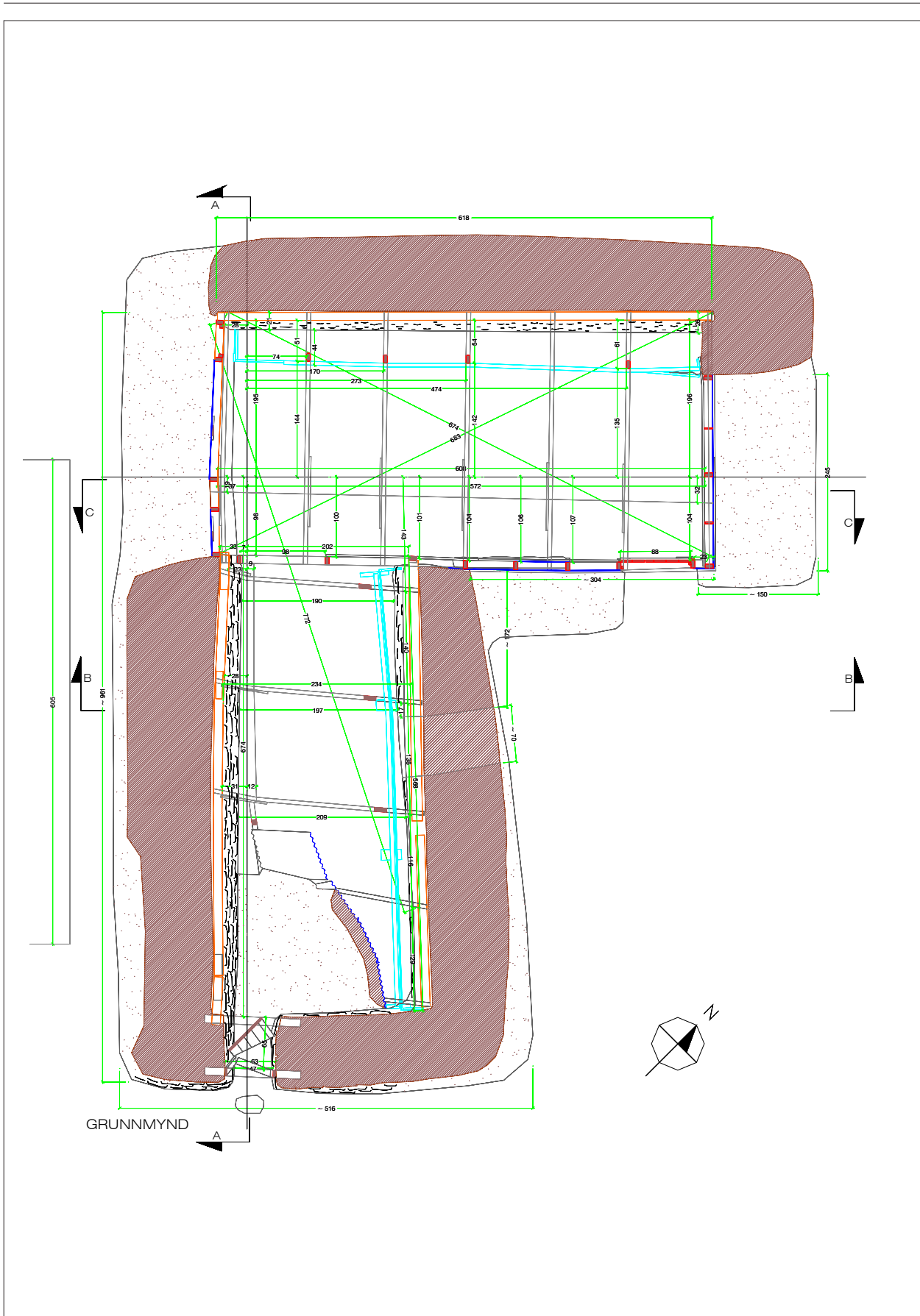
Sauðarkofi, stundum nefndur Sauðakofi, stendur syðst á Kofaöldu á nyrðri bakka Sauðár. Nú eru þar tveir sambyggðir kofar, en auk þess eru á staðnum tvær aðrar yngri byggingar. Áin rennur þarna til suðvesturs áður en hún snýr til vesturs og sameinast Jökulsá á Brú um 2 km vestan við kofann (sjá myndir 2 og 29). Áhöld eru um hverjar séu elstu heimildir um kofann. Í sóknarlýsingu Þorvaldar Ásgeirssonar í Hofteigi frá árinu 1874 (bls. 82) er sæluhús við Sauða nefnt. Því hefur verið haldið fram að hér sé átt við svokallaðan Fitjakofa á Vesturöræfum sem tók af við framgang Brúarjökuls um 1890 og að Sauðarkofi hafi verið reistur 1901 (sjá Þóra Pétursdóttir og Sædís Gunnarsdóttir 2005). Þetta kann að vera rétt en í frásögn af atburðum sem áttu sér stað í Sauðarkofa 1884 (Halldór Stefánsson 1945) er þess getið að „dyr kofans voru á öðrum hliðvegg, fast við kofastafninn annan“. Nú eru dyrnar á eldri hluta kofans á suðurgafli en glögg má sjá að á eystri langvegg, nær nyrðri gafli, hafa verið dyr sem fyllt hefur verið upp í (sjá myndir 30, 32 og 34). Þetta kann að styðja að átt sé við Sauðarkofa í sóknarlýsingu Hofteigs frá 1874.



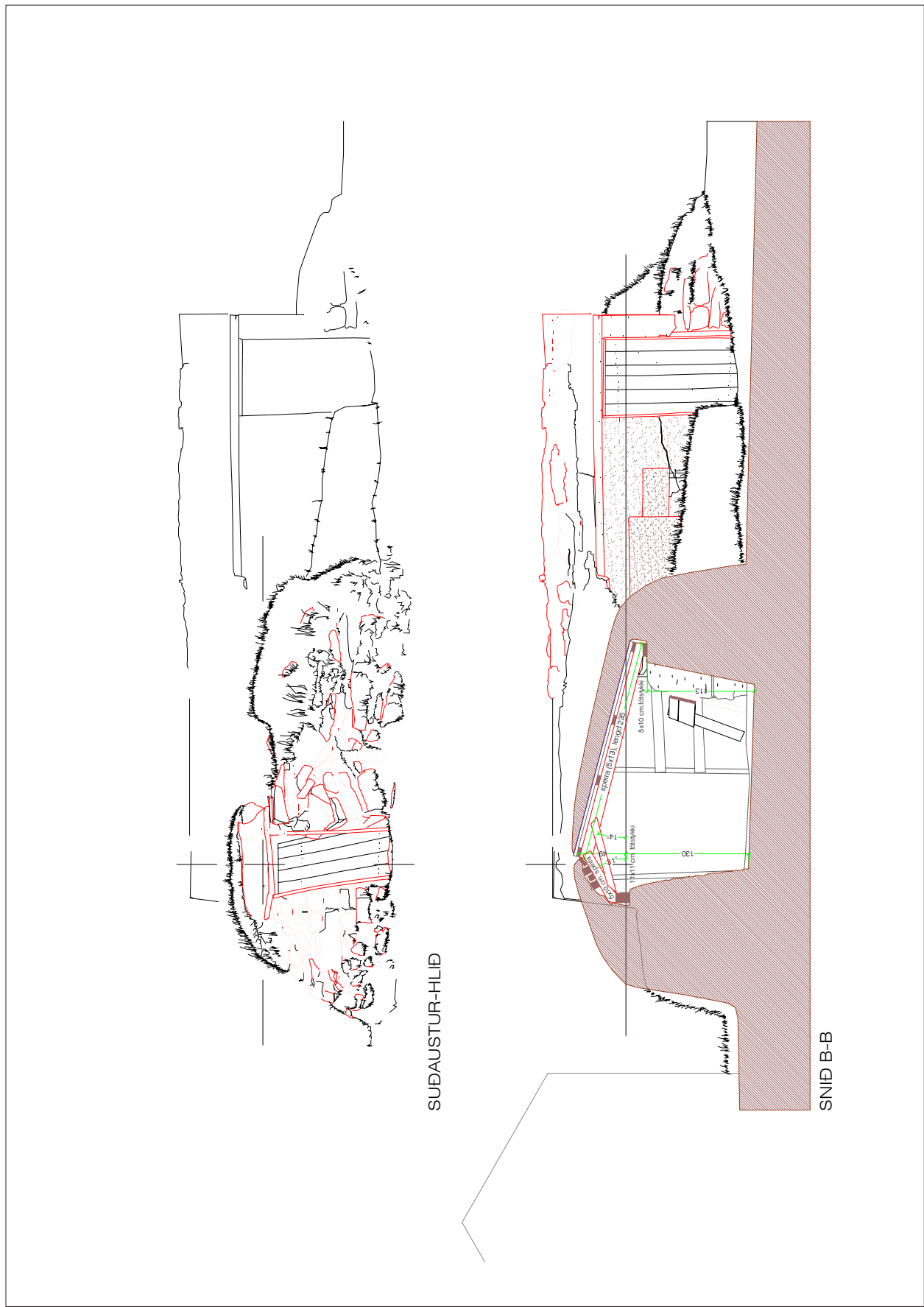
Mynd 29. Sauðakofi, leitarmannakofi syðst á Kofaöldu. Horft til vesturs. (Mynd Fornleifastofnun Íslands, GG.)

2.6.1 Uppmæling

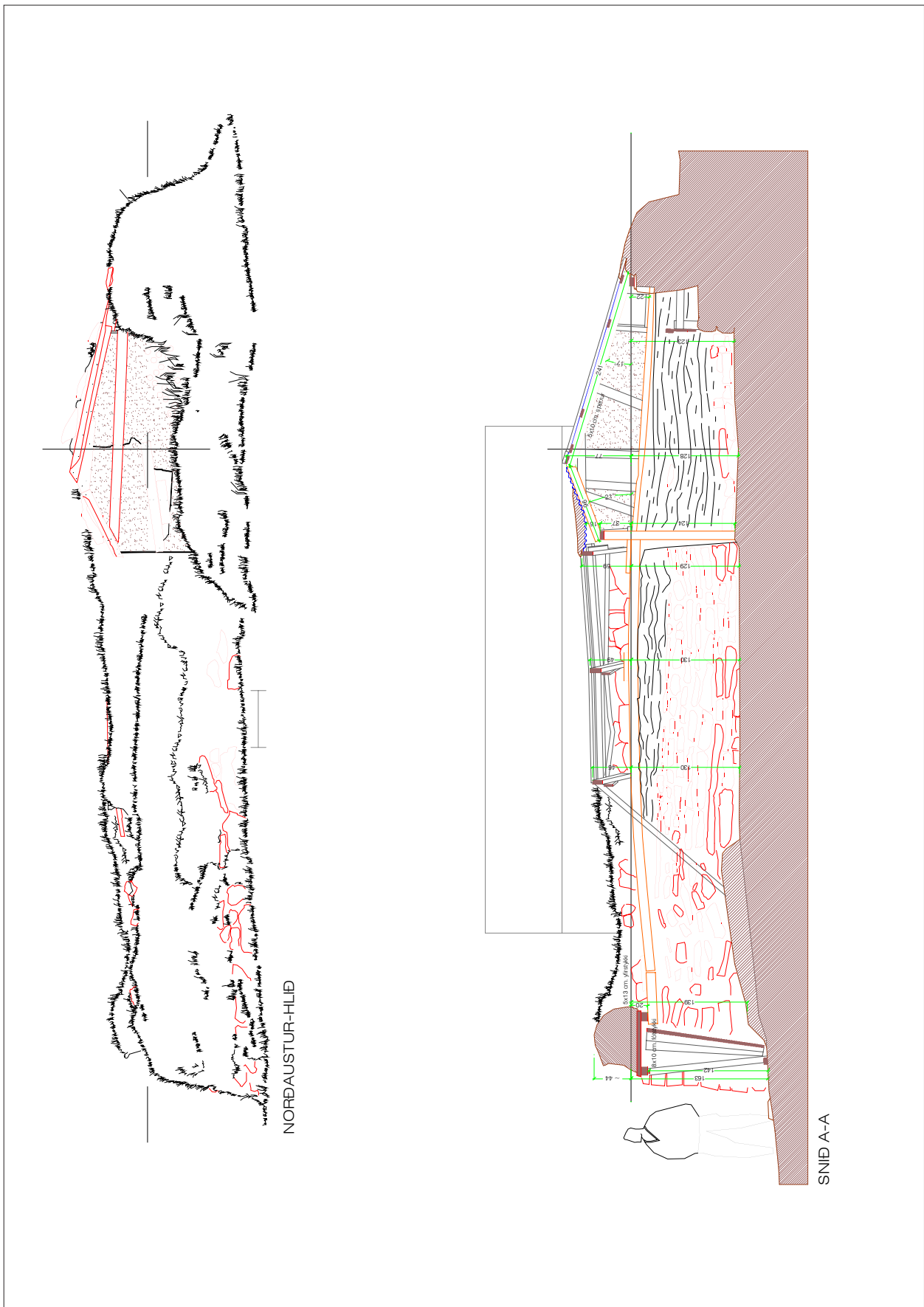
Kofinn var myndaður utan sem innan og Lárus B. Guðmarsson



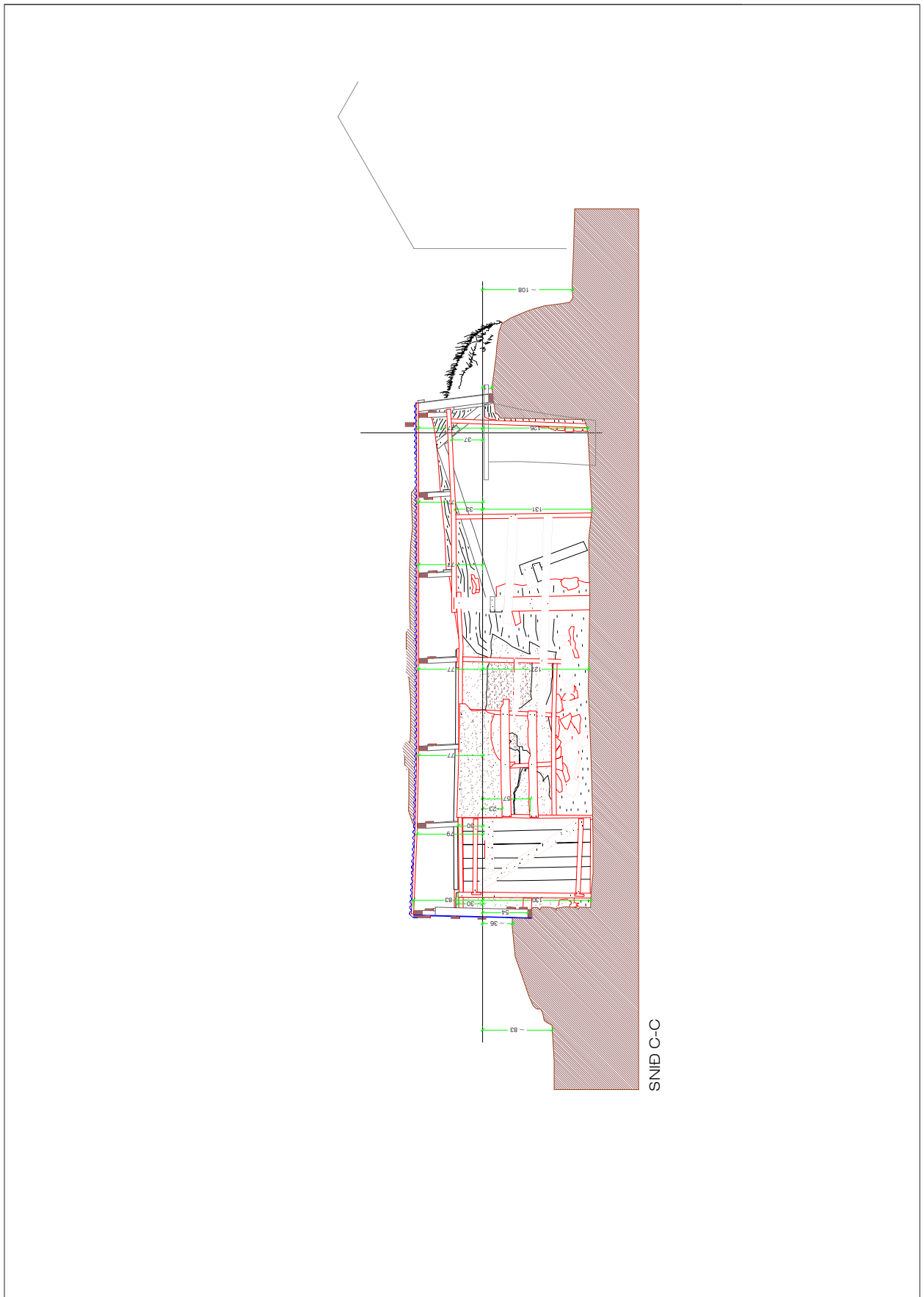
Mynd 30. Uppmæling á Saudakofa syðst á Kofaöldu, NM-167e:002. Grunnmynd. (Mynd Fornleifastofnun Íslands, LBG.)



Mynd 31. Uppmæling á Sauðakofa syðst á Kofaöldu, NM-167e:002. Suðausturhlíð og snið B-B. (Mynd Fornleifastofnun Íslands, LBG.)



Mynd 32. Uppmæling á Sauðakofa syðst á Kofaöldu, NM-167e:002. Norðausturhlíð og snið A-A. (Mynd Fornleifastofnun Íslands, LBG.)



Mynd 33. Uppmæling á Sauðakofa syðst á Kofaöldu, NM-167e:002. Snið C-C. (Mynd Fornleifastofnun Íslands, LBG.)



Mynd 34. Sauðárkofi. Austur langhlið með dyraopi sem fyllt hefur verið upp í. (Mynd Fornleifastofnunar Íslands, GG.)

arkitekt mældi hann upp og lýsti og gerði af honum nákvæma teikningu. Fer lýsing hans hér á eftir. (Sjá einnig myndir 30 til 33.)

„Kofinn er byggður í tveimur áföngum og er í raun tvær sambyggðar byggingar. Eldri kofinn snýr göflum í suðaustur og norðvestur. Yngri kofinn er hornrétt á þann eldri og snýr göflum í norðaustur og suðvestur. Vesturhluti suðurlanghliðar yngri byggingarinnar liggur að norðurgafli þeirrar eldri.

Veggir eldri hlutans eru hlaðnir úr grjóti og torfi. Suðausturgaflinn er að hluta ágætlega hlaðinn úr stóru grjóti í kringum dyraop og

suðvesturhliðin er einnig vel hlaðin að innan með flötum steinum milli torflaga. Minna er lagt í hleðslu norðausturhliðarinnar, hún stendur lægra og þar má sjá móta fyrir eldra dyraopi sem fyllt hefur verið upp í. Reimar undir sperrur liggja beint á torfveggjunum, en af 4 sperrum hefur ein fallið og liggur niðri. Sperrurnar eru nokkuð óhefðbundnar að því leyti hversu annar hlutinn er mikið lengri enn hinn eða nær fjórfaldur (um 235 cm/60 cm). Sperrurnar eru úr vélskoru timbri, lengri sperruhlutarnir er úr 2x5 tommu timbri en þeir skemmri úr 2x4 tommu timbri Þær eru negldar saman með 1 tommu borðabút sem skambiti öðrumegin. Þakvirkið hefur sennilega verið reist á svipuðum tíma og yngri hlutinn því yfir lengri hluta sperranna liggja bárujárnsplötur álíka og finnast í yngri hlutanum. Yfir styttri helmingi sperranna eru hins vegar lagðar steinhellur sem mögulega eru upphaflega þakefnið.

Nýrri hluti kofans er með timburgrind á þeirri hlið er tengist eldri hlutanum og sömuleiðis á efri hluta gafla. Timburgrindurnar eru að mestu úr 2x4 tommu timbri, að utanverðu klæddar asbestplötum en að innanverðu einungis með stöku borðum. Neðri hluti gafla og norðvesturhliðin eru hlaðin og liggur reim undir sperrur á þeim hlaðna langvegg, sem líkt og í eldri hlutanum, liggur ögn lægra en gagnstæð hlið.

Sperrur eru svipaðar þeim í eldri hluta, nema hvað styttri hlutinn er dálítið lengri (um 240 cm/95 cm). Þær eru gerðar úr 2x4 tommu timbri og flestar með stoð undir lengri hlutanum. Sperrurnar standa nokkuð þéttar, um 1m á mótí 1,4 m í eldri hluta, enda er hafið meira.“

2.6.2 Fornleifagröftur

Tilgangur fornleifauppgriftarinnar var að freista þess að tímasetja mannvirkin og ganga úr skugga um hvort önnur byggingaskeið, eða önnur mannvirki leyndust undir sýnilegum byggingum. Alls voru grafnir þrjár könnunarskurðir, tveir inni í kofanum og einn utan við hann (sjá myndir 32 og 33). Skurður 1 var tekinn inni í suðausturhluta kofans, þeim hluta sem talinn er elstur; skurður 2 var tekinn í norðvesturhlutanum og skurður 3 var tekinn við austurlanghlið gamla

kofans, á móts við, að því er virtist, eldri inngang og á móts við skurð 1. Verður fjallað um hvern skurð fyrir sig hér að neðan.

Skurður 1

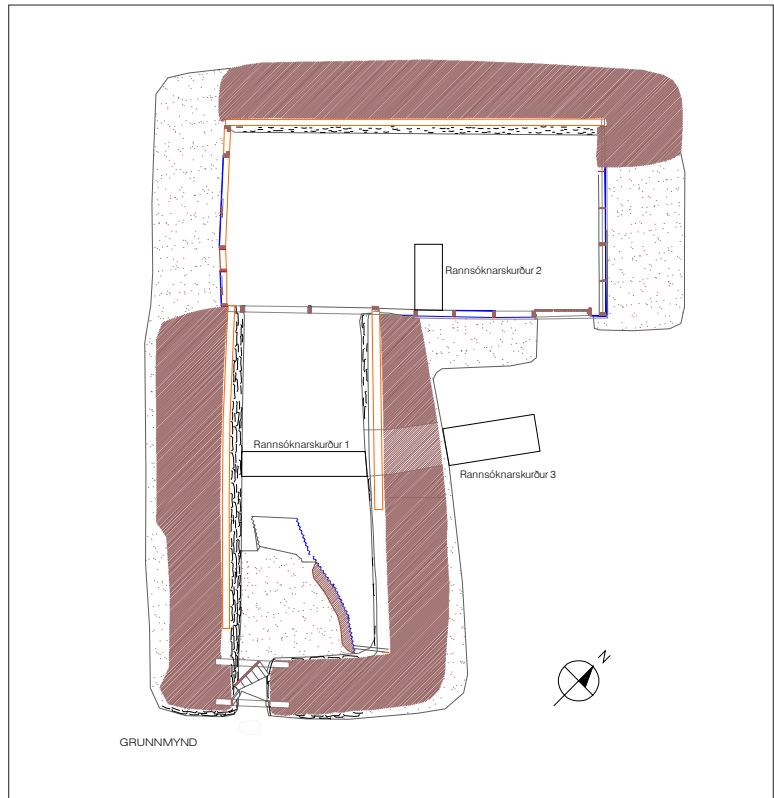
Skurðurinn var tekinn þvert yfir gólfið, langveggja á milli, fyrir miðjum kofa á móts við dyraop á norðausturvegg er fyllt hafði verið upp í. Gólflagið var 100-150 mm þykkt, lagskipt. Skiptust á dökkbrún og leirkennnd jarðlög og þéttar trefjöttar linsur, hvoru tveggja með stöku smásteinum. Þetta efni er að öllum líkindum leifar af torfi og/eða sauða- eða hrossataði. Sýni til örformgerðarrannsóknar var tekið úr gólfinu. Undir gólfinu voru óhreyfð, náttúruleg jarðlög. Í norðausturhluta skurðarinnar, undir efri hluta gólflagsins og samsíða langveggnum, var steinaröð. Steinaröð þessi kann að vera hluti dyraumbúnaðarinnar og því hluti eldra byggingaskeiðs. Ekki voru nein gjóskulög sjáanleg og engir gripir fundust í þessum skurði.

Skurður 2

Þessi skurður var grafinn norður frá miðjum suðurvegg norðvesturhluta kofans. Skurðurinn var 1,2 x 0,5 m og náði frá vegg inn að miðju gólfi. Gólflagið hér var ákaflega áþekkt gólflaginú í skurði 1, 150 mm þykkt tað og jarðvegslinsur. Ekki fannst heldur gjóska né gripir í þessum skurði.

Skurður 3

Skurður 3 var 1,5 m langur og 0,6 m breiður. Hann var grafinn utan austurlangveggjar gamla kofahlutans, við uppfylltar dyr og á móts við skurð 1. Ekki voru greinanleg raunveruleg jarðlagaskipti í þessum skurði, en efnið í honum var afar frábrugðið því sem fannst í skurðunum inni í kofanum. Jarðlagið í skurði 3 var greint sem hluti af ruslalagi. Lagið, 350-400 mm þykkt, var lausbundinn, brúnn, sendinn aurjarðvegur með ljós-



Mynd 35. Afstöðumynd rannsóknarskurða. (Mynd Fornleifastofnun Íslands, LBG og GG.)



Mynd 36. Sauðárkofi. Norðausturendi rannsóknarskurðar 1. (Mynd Fornleifastofnun Íslands, GG.)



Mynd 37. Sauðárkofi. Rannsóknarskurður 3. Norðaustur til vinstri. (Mynd Fornleifastofnunar Íslands, GG.)

nýjar dyr hafi þá verið gerðar á suðurgafli kofans, þ.e. þær dyr er enn eru þar. Gripir þeir sem fundust við rannsóknina eru ekki eldri en frá síðari hluta 19. aldar.

gráum flekkjum og rótarleifum. Í norðurhluta skurðarins, undir ruslalinu og framan við uppfyllta dyraopið í veggnum, fannst hellulögn. Undir ruslalinu og hellulögninni var komið niður á náttúruleg, óhreyfð jarðlög. Ekki var vart við gjóskulög í þessum skurði en þar fundust m.a. járnaglar, bein, gler, leirkersbrot og asbestbútar.

Niðurstöður úr fornleifarannsókn þessari benda til að suðausturhluti kofans, sá hluti er talinn vera vera elstur, hafi að minnsta kosti tvö byggingastig. Fyllt hefur verið upp í dyrainngang rétt norðan við miðju austurlangveggjar. Samfara þeim breytingum er eðlilegt að álykta að

Þeir gripir sem fundust við rannsóknina fundust við uppgröftinn á kofarústinni í Sauðárdal og í einum af rannsóknarskurðunum við Sauðárkofa. Hér á eftir fer umfjöllun um þessa gripir. Teikningar af gripunum eru unnar af Stefáni Ólafssyni.

Rúst Sauðárkofa í Sauðárdal, NM-122b:009 3.1

Allir þeir gripir er fundust við uppgröft á rústinni í Sauðárdal komu úr jarðlögum [002] og [003]. Mörk þessara tveggja jarðlaga voru afar óljós og því verður fjallað um fundina án tillits til jarðlaga. Fundina má greina í tvo megin flokka: byggingarefni og gripir tengda mat og drykk.

3.1.1 Byggingarefni

Fyrir utan torfleifar og raskaðar steinhleðslur í rústinni fundust einnig leifar timburplanka svo og járnnaclar og járnrenningar eða bönd sem virðast hafa verið notuð til að halda plönkum saman. Allir naglarnir virðast framleiddir í vélum. Að auki fundust víkrækjur sem að öllum líkindum hafa verið notaðar til að loka dyrum eða hlerum. Allir þessir gripir eru frá 20. öld.

<13> Nokkur brot af járnrenningum, 18 mm breiðum með ferstrendum, verksmiðjuframleiddum, u.þ.b. 43 mm löngum nöglum í.

<14> 3 víkrækjur. Aldur: 20. öld.

<18> Járnnacli, boginn; ferstrendur, verksmiðjuframleiddur, u.þ.b. 100 mm langur. Aldur: 20. öld.

<19> Járnnacli, boginn; ferstrendur, verksmiðjuframleiddur, u.þ.b. 125 mm langur. Aldur: 20. öld.

<21> 2 viðarbútar með járnnöglum í; 1 lítill vírnagli, u.þ.b. 43 mm langur og 1 stór ferstrendur, verksmiðjuframleiddur, u.þ.b. 125 mm langur. Aldur: 20. öld.

3.1.2 Gripir tengdir mat og drykk

Gripirnir sem fundust í rústinni eru allir tengdir mat og drykk. Þar á meðal eru 5 glerflöskur og drykkjarfantur úr leir. Þessir gripir allir voru brotnir en öll

brotin til staðar. Sú staðreynd og lega þeirra, innbyrðis afstaða og jarðlagið sem þeir lágu í bendir til þess að þeir hafi ekki verið í ruslahaug, heldur t.d. á hillu eða í skoti í kofanum. Fjórar af þessum flöskum eru sennilega bjór- eða brennivínsflöskur. Fimmta flaskan er að öllum líkindum meðalaflaska. Drykkjarfanturinn er mjög stór og kann einnig að hafa verið notaður sem matarílát t.d. undir súpur eða spónamat. Til viðbótar þessu fannst brot úr öðru leiriláti, sennilega einnig stórum drykkjarfanti.

Leifar tveggja blikkdósa fundust einnig í rústinni. Báðar dósirnar hafa verið litlar, sennilega niðursuðudósir, önnur sívöl en hin ferköntuð. Einnig fundust leifar af tin- eða álpappír sem að öllum líkindum eru leifar af umbúðum utan af erlendri matvöru eða jafnvel tóbaki. Að lokum fannst nánast heilt brýni.

Allir þessir gripir eru frá upphafi 20. aldar. Blikkdósirnar gefa einna skýr-ustu vísbendingarnar um aldur gripasafnsins. Aðferð sú, sem notuð var við framleiðslu dósanna sem fundust í rústinni var að mestu af lögð um 1920.

<1> Græn glerflaska (#3), framleidd í verksmiðju (ABM (Automatic Bottle Machine)), með kúptum botni. Korktappi í stút. 17 brot, öll flaskan. Aldur: 1900+.

<2> Græn glerflaska (#1), framleidd í verksmiðju (ABM), móta- eða sogfar, með upphleyptum stöfum á botni: "PGG XXX 14 CF-L" í hring, "140" fyrir miðju. Flöskustútur fyrir klemmdan málmtappa. Sennilega bjór- eða áfengisflaska. 9 brot, öll flaskan. Aldur: 1900+.

<3> Gulbrún glerflaska (#2), framleidd í verksmiðju (ABM), móta- eða sogfar, með upphleyptum stöfum á botni: Tölustafurinn "6" og tígullagaður rammi utan um merki, bók- eða tölustaf. Korktappi í stút. Sennilega bjór- eða áfengisflaska. 20 brot, öll flaskan. Aldur: 1900+.

<4> Græn glerflaska (#4), framleidd í verksmiðju (ABM), móta- eða sogfar, kúptur botn. Stútur fyrir korktappa; tappann vantar. Sennilega bjór- eða áfengisflaska. 11 brot, öll flaskan. Aldur: 1900+.

<5> Gulbrún glerflaska, sennilega framleidd í verksmiðju, með upphleyptum stöfum á botni: "100" (vísar sennilega til rúmmáls flöskunnar, 100 ml). Aðeins botn og neðri hluti flöskunnar - 5 brot í allt. Sennilega meðalaglas. Aldur: 1900+.

<7> Drykkjarfantur, hvítleir (Whiteware, ironstone/granite ware), glerungur með grunni eða undirlagi; handfang kantað. Stór (90 mm há, 90 mm í þvermál); merki framleiðanda þrykkt á botninn: "J & G MEAKIN ENGLAND". 9 brot. Sami gripur og <8>. Aldur: 1890+.

<8> Drykkjarfantur, hvítleir (Whiteware). 7 brot. Sjá <7>, sami gripur.

<9> Bolli, hvítleir (Whiteware), 1 brot, barmur með steinprent-skreytingu (lithograph). Um 100 mm í þvermál. Aldur: 1875+.

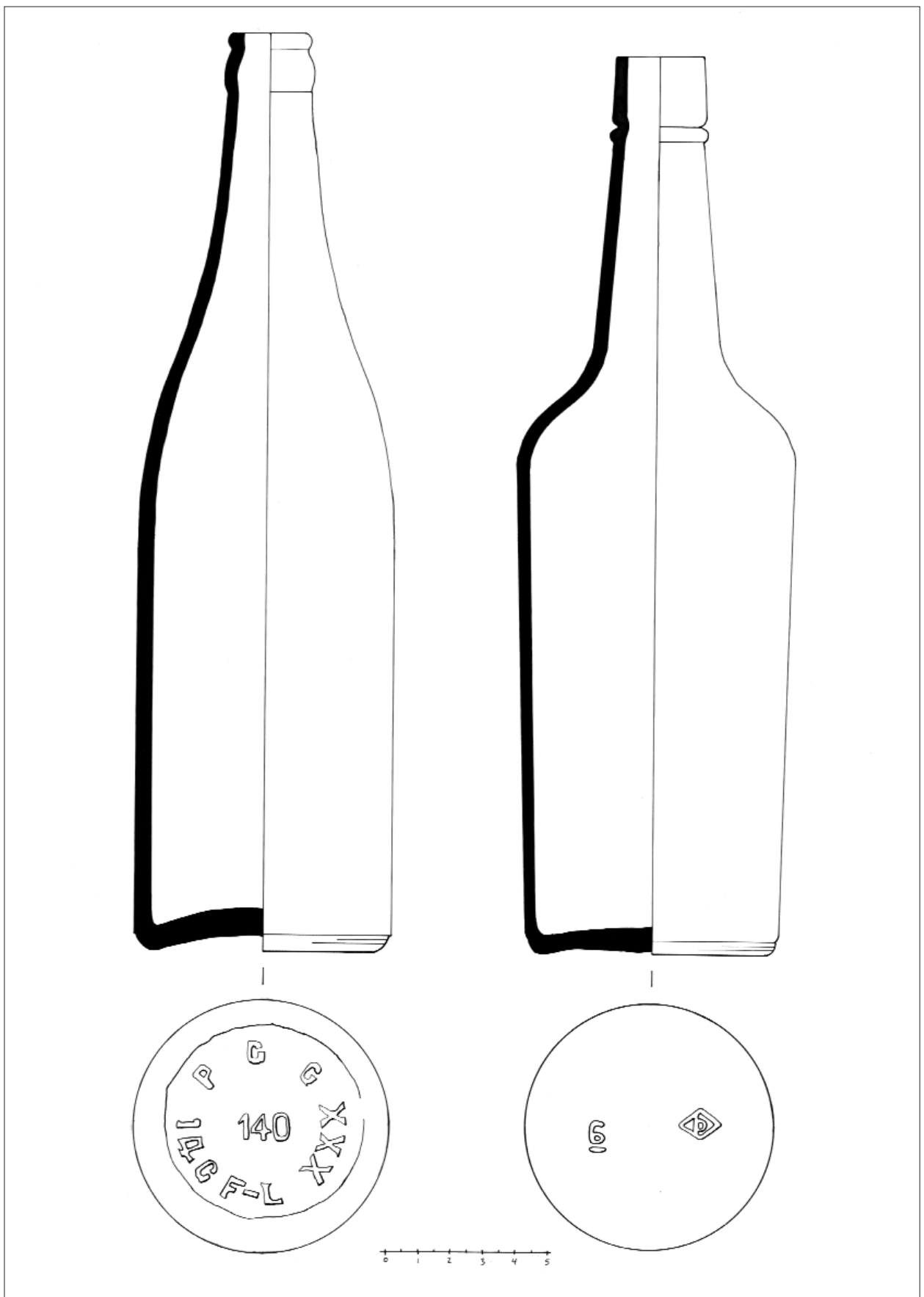
<11> Brot úr ferkantaðri blikkdós (ca. 100 mm breið og 60 mm djúp) með uppabrotinni brún.

<12> Brot úr sívalri blikkdós (ca 70 mm há og 90-100 mm í þvermál), einföld, sköruð samsetning. Aldur: mögulega fyrir þriðja áratug 20. aldar.

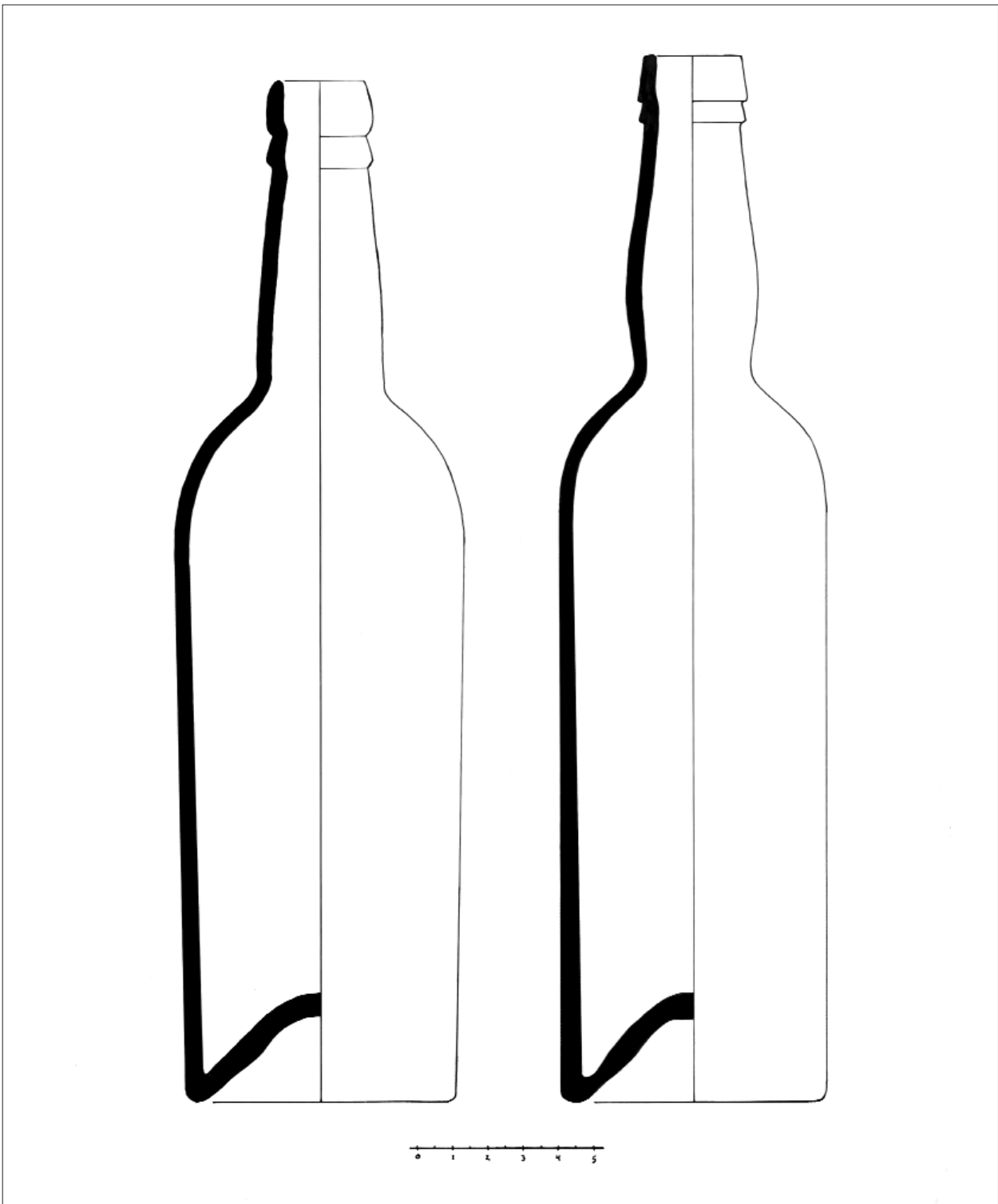
<26> Rifrildi (1) af tin- eða álpappír. Aldur: fyrri hluti 20. aldar.

<27> Rifrildi (3) af tin- eða álpappír. Aldur: fyrri hluti 20. aldar.

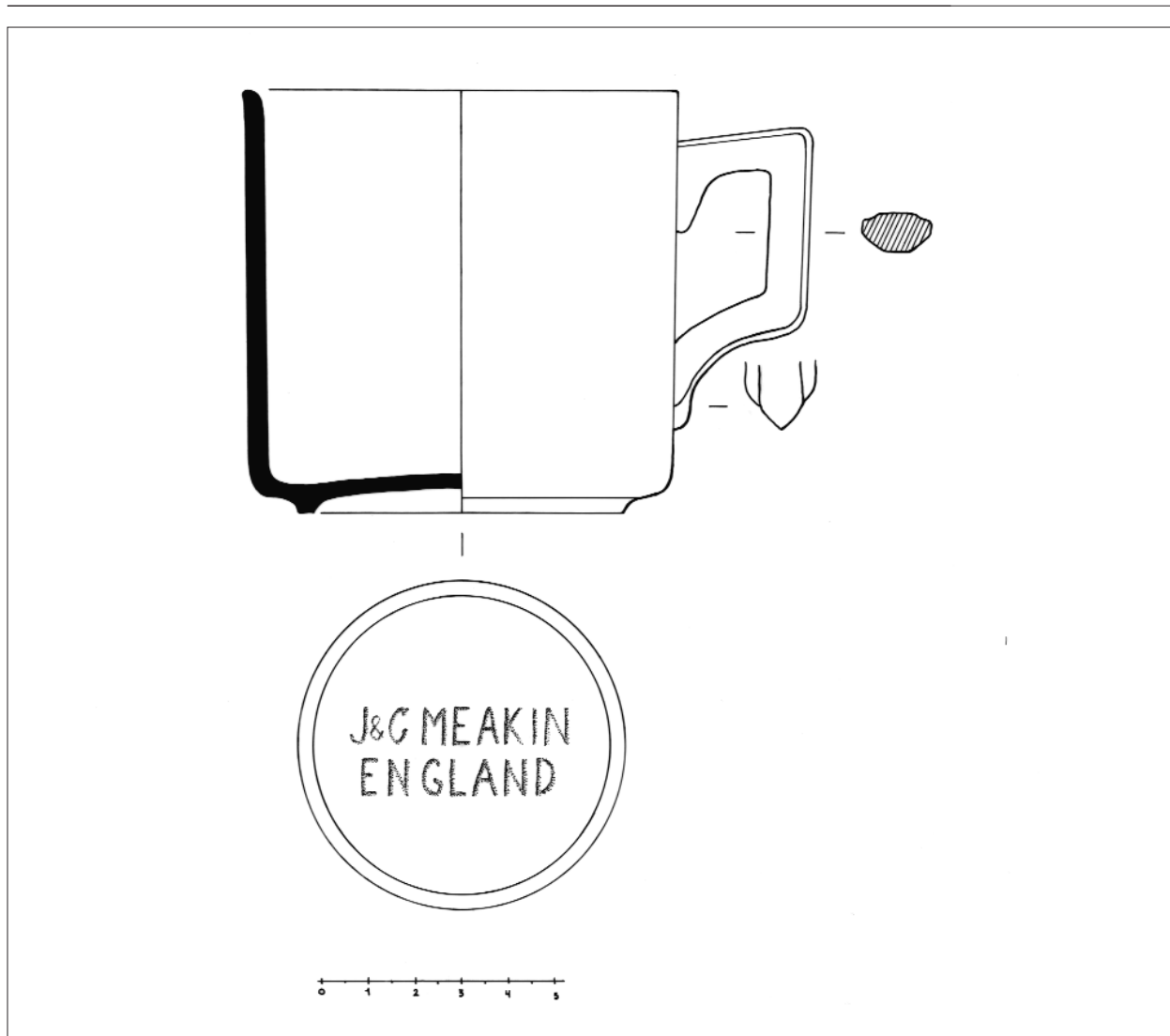
<23> Brýni úr flögubergi, ferkantað og þunnt (35 mm breitt, 12 mm þykkt, 150 mm langt).



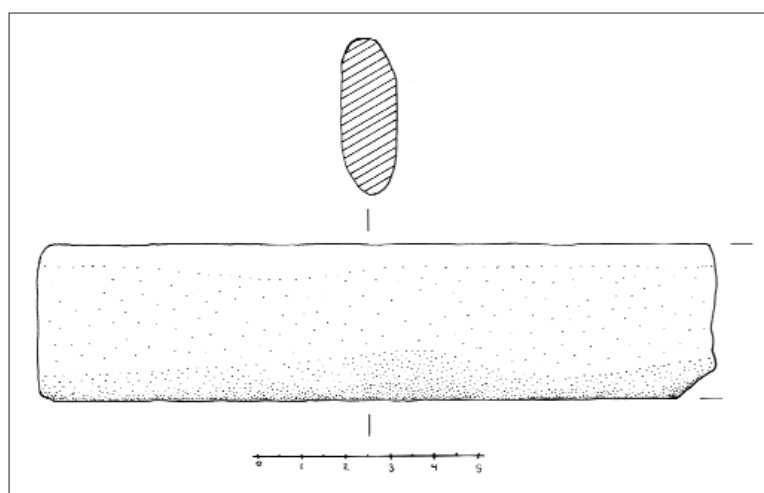
Mynd 34. Tvær flöskur, <2> og <3> fundnar í rúst leitarmannakofa í Sauðárdal, NM-122b:009. (Teikning Fornleifastofnunar Íslands, SÓ.)



Mynd 35. Tvær flöskur, <4> og <5> fundnar í rúst leitarmannakofa í Sauðárdal, NM-122b:009 (Teikning Fornleifastofnunar Íslands, SÓ.)



Mynd 36. Drykkjarfantur, <7>, fundinn í rúst leitarmannakofa í Sauðárdal, NM-122b:009. (Teikning Fornleifastofnunar Íslands, SÓ.)



Mynd 33. Brúni, <23>, fundið í rúst leitarmannakofa í Sauðárdal, NM-122b:009. (Teikning Fornleifastofnunar Íslands, SÓ.)

3.2 Sauðakofi, leitarmannakofi syðst í Kofaöldu. NM-167e:002

Allir gripir úr rannsóknarskurðunum í og við Sauðárkofa komu úr skurði 3, sem grafinn var utan við norðurlanghlið eldri kofans (sjá myndir 35 og 37). Ekki voru greinanleg jarðlagaskil í skurðinum og eru því gripirnir meðhöndlaðir sem eitt safn. Þetta gripasafn er fjölbreyttara að samsetningu og ósamstæðara en safnið frá kofanum í Sauðárdal. Þetta bendir til þess að gripirnir hafi safnast á lengri tíma og þeir séu hluti af dreifðum sorphaugi sem myndast hefur umhverfis kofann. Meðal annars fundust brot úr glerflöskum og leirtau, byggingarefni úr járn, brýnisbrot, en einnig hlutar úr asbestplötu og hnoð- eða smelluhnappi. Allir þessir gripir virðast frá því á seinni hluta 19. aldar eða seinna.

<6> 3 glerbrot: 1 ólífugrátt flöskubrot, 1 glært flöskubrot - bæði sennilega blásin. Aldur: 19. öld. 1 glært brot úr rúðugleri, framleitt í verksmiðju. Aldur: 20. öld.

<10> Leirtausbrot, hvítleir (Whiteware), 4 brot úr sama hlut. Sennilega úr skál eða könnu. Brúnt, þrykkt blómamynstur. Aldur: Seinni hluti 19. aldar eða síðar.

<15> Hurða- eða gluggajárn. Flatjárn, annar endi þykkari og beygður í auga, hinn þynnri og af honum brotið.

<16> Brot úr samanþryktri blikkdós. Sennilega með uppábrotinni samsetningu. Aldur: Að öllum líkindum eftir 1920.

<17> 4 járnaglar. 3 ferstrendir, framleiddir í verksmiðju (55, 65 og 100 mm langir). 1 hóffjöður (48 mm löng). Aldur: 20. öld.

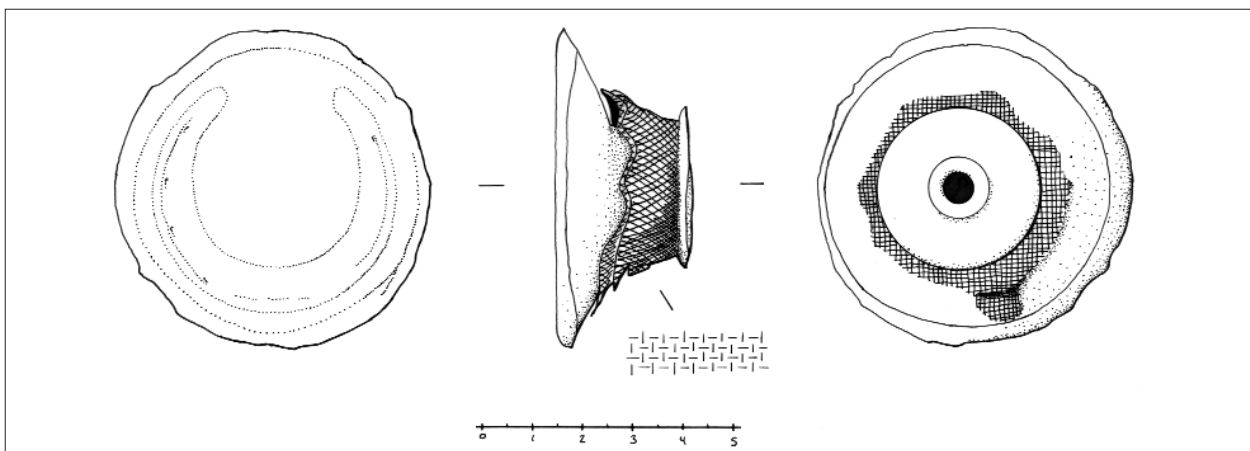
<20> Smelluhnappur úr koparblöndu. Mynd af skeifu að framan, áföst efnispjatta. Aldur: 20. öld.

<22> 2 brot úr asbestplötu.

<24> Brýnisbrot úr flögubergi í 2 hlutum. Af gerð sem mjókkar til endanna (35 mm breitt, 19 mm þykkt, 75 mm langt).

<25> Biksteinn eða steinkol.

<28> Brot úr beini, óbrunnið.



Mynd 37. Hnappur, <20>, fundinn í könnunarskurði 3 við Sauðakofa, leitarmannakofa syðst í Kofaöldu. (Teikning Fornleifastofnunar Íslands, SÓ.)

Sumarið 2004 voru rannsakaðir sjö minjastaðir sem fara undir vatnsborð Háslóns sunnan Kárahnjúka. Sex þessara staða eru í Sauðárdal og sá sjöundi syðst á Kofaöldu. Staðirnir voru myndaðir og teiknaðir og þeir rannsakaðir með fornleifagreftri.

Minjastaðina í Sauðárdal má skoða sem eina heild þrátt fyrir að víst megi telja að ekki hafi þeir allir verið í notkun á sama tíma. Varða, sem stendur á hárrí melöldu fyrir miðjum dalnum, hefur verið mikilvægt kennileiti og vísað á önnur mannvirki í nágrenninu. Sauðárdalur er fremur grunnur og flatlendur og þar er fátt um náttúruleg sérkenni. Með hliðsjón af gjóskulögum undir vörðunni hefur hún annaðhvort verið reist á 13. eða 14. öld eða á tímabilinu frá seinni hluta 19. aldar fram yfir 1922.

Um 600 m suðvestan við vörðuna eru veggjarbrot uppi á um mannhæðarhárrí rofaspildu. Rannsókn á þessum stað leiddi í ljós að hér er að öllum líkindum um náttúrumyndanir að ræða.

Um 30 m norðan við veggjarbrotið er aðhald sem gert hefur verið með þeim hætti að byggðir hafa verið tveir garðar fyrir mynni á rofageil. Aðhaldið var í notkun fram á miðbik 20. aldar við rúningu sauðfjár. Óvíst er um aldur þessa mannvirkis.

Foss er í Sauða um 400 m austnorðaustan við vörðuna. Um 180 m neðan við fossinn er kláfdráttur við ána. Annar kláfur er örfáum metrum ofan við fossinn. Víst er talið að vatnsmagn Sauðár hafi breyst mikið í gegnum aldirnar. Nú er áin vatnslítill og má auðveldlega ríða hana og reka fé yfir hana ofan við foss. Fyrir á öldum hefur Sauða verið sýnu meiri farartálmi og til þess að nýta beitolönd sunnan hennar hafa bændur komið upp þessum kláfum. Rannsókn á vestara kláfstaðinu gaf ekki vísbendingar um aldur mannvirkisins, en gjóskulög í nyrðri kláfstöpli eystra kláfstaðisins benda til þess að það hafi verið reist nokkrum áratugum fyrir eldsumbrotin í Öskju 1875. Þessar niðurstöður koma vel heim við elstu ritaðar heimildir um kláf á þessum stað sem eru frá 1840.

Um það bil 1 km norðaustan við vörðuna er rúst leitarmannakofa, Sauðarkofa. Elstu heimildir um kofann eru frá miðbiki 20. aldar. Ekki komu í ljós nein gjóskulög við uppgröft rústarinnar, en gripir sem fundust benda til að kofinn hafi verið reistur á seinni helmingi 19. aldar.

Mannvirkin í Sauðárdal bera vott um mikilvægi dalsins sem áfangastaðar við rekstur fjár í beitolönd sunnar á öræfunum á vorin, við smalamennsku að

hausti og við eftirleitir. Einnig hefur fé verið smalað þar saman snemmsumars til rúnings.

Syðst á Kofaöldu rennur önnur Sauða úr austri í Jökulsá á Brú. Um 2 km ofan við ármótin, á norðurbakka Sauðár, stendur leitarmannakofi sem nefndur er Sauðakofi. Áhöld eru um hvort það sé þessi kofi sem nefndur er í sóknarlýsingu frá 1874 eða hvort þar sé átt við svokallaðan Fitjakofa á Vesturöræfum sem tók af við framhlaup Brúarjökuls um 1890. Vísbendingar sem komu fram við rannsókn á kofanum benda til að þar sé frekar átt við Sauðakofa en Fitjakofa. Skriflegar heimildir eru þó fyrir því að Sauðakofi sé reistur eða umbyggður 1901. Kofinn er nú í raun tvær sambyggðar einingar og er hér málum blandað í heimildum um aldur mannvirkjanna. Niðurstöður úr rannsókn á könnunarskurðum er grafnir voru inni í kofanum og utan hans gáfu vísbendingar um að hann sé frá seinni hluta 19. aldar.

Heiðar og hálendi Íslands hafa um aldir verið nýttar á margvíslegan hátt. Um það hafa legið þjóðleiðir og vegir milli héraða. Þar var og veiddur fugl og fiskur, ber og söl tínd og öðrum villtum jarðargróðri safnað. Mikilvægast er þó að þar eru afréttir og beitolönd þangað sem bændur beittu fé sínu á sumrum. Nýting hálendisins er því samofin lífi þjóðarinnar og veigamikill þáttur í lífsbaráttu hennar í gegnum aldirnar. Víða á hálendinu má sjá minjar, sem tengjast nýtingu á gæðum þess. Þessar minjar hafa þó sáralítið verið kannaðar fram að þessu, þótt þær séu mikilvægar heimildir sem geyma margvíslega vitneskju um hverskonar landnot. Sú rannsókn, sem hér hefur verið greint frá, er nokkurt innlegg til rannsóknarsögu þessa minjaflokks.

Lögum og reglugerð samkvæmt verða öll frumgögn er urðu til við rannsókn þessa varðveitt hjá Fornleifavernd ríkisins og fundnir gripir og sýni hjá Þjóðminjasafni Íslands.

- Adolf Friðriksson (ritstjórn) 2001. *Fornleifakönnun vegna fyrirhugaðrar virkjunar við Kárahnjúka*. Fornleifastofnun Íslands. Reykjavík.
- Adolf Friðriksson og Ragnar Edvardsson 2001. *Kárahnjúkavirkjun - Fornleifar og vatnafar*. Fornleifastofnun Íslands, FS150-00062. Reykjavík.
- Bruun, Daniel 1987. *Íslenskt þjóðlíf í þúsund ár*, fyrra bindi. Örn og Örlygur hf. Reykjavík.
- Halldór Stefánsson 1945. „Fyrirburður Guðmundar Snorrasonar í Sauðakofa aðfaranótt 3. sept. 1884“, *Eimreiðin* 51, bls. 289-291.
- Helgi Hallgrímsson 1998. „Samantekt um gangnakofa á Fljótsdalsafréttum [I]“, *Múlaþing* 25, bls. 72-89.
- Helgi Valtýsson 1945. *Á hreindýraslóðum. Örfatöfrar Íslands*. Akureyri.
- Hulda Sigurdís Þráinsdóttir, Kristinn Magnússon og Sigurður Bergsteinsson 2004. *Forrannsókn á rústum sem fara undir vatn í Háslóni við Kárahnjúka í Norður Héraði*. Skýrslur Fornleifaverndar ríkisins.
- Magnús Á. Sigurgeirsson 2005. *Fornleifar við Sauða á Brúardölum. Gjóskulagagreining*. Greinargerð 01/2005.
- Magnús Á. Sigurgeirsson 2005. *Fornleifar í lónstæði Kárahnjúkavirkjunar. Gjóskulagagreining*. Greinargerð 05/2005.
- Múlasýslur. Sýslu- og sóknarlýsingar Hins íslenska bókmenntafélags 1839-1874*. Finnur N. Karlsson, Indriði Gíslason og Páll Pálsson sáu um útgáfunna. Reykjavík, 2000.
- Pálmi Hannesson 1950. „Á Brúaröræfum“, *Hrakningar og heiðavegir* II. bindi. Pálmi Hannesson og Jón Eyþórsson völdu efnið. Akureyri.
- Sigfús Finnsson 2000. „Hofteiggssókn 1840“, *Sýslu- og sóknalýsingar. Múlasýslur*, Reykjavík, bls. 57-70.
- Þorvaldur Ásgeirsson 2000. „Hofteigsprestakall 1874“, *Sýslu- og sóknalýsingar. Múlasýslur*, Reykjavík, bls. 71-106.
- Þóra Pétursdóttir og Sædís Gunnarsdóttir 2005. *Í torfkofa uppi undir jökli - Gangnakofar, leiðir og aðrar minjar á lónsstæði Háslóns við Kárahnjúka*. Fornleifastofnun Íslands. Reykjavík.

5.2 Fundaskrá

Funda- númer	Fundastaður	Lýsing (innan sviga er gefin upp heildarþyngd í g/fjöldi eininga)
<1>	NM-122b:009	Græn glerflaska (#3), framleidd í verksmiðju (ABM (Automatic Bottle Machine)), með kúptum botni. Kork-tappi í stút. 17 brot, öll flaskan. Aldur: 1900+. (678/17)
<2>	NM-122b:009	Græn glerflaska (#1), framleidd í verksmiðju (ABM), móta- eða sogfar, með upphleyptum stöfum á botni: “PGG XXX 14 CF-L” í hring, “140” fyrir miðju. Flöskustútur fyrir klemmdan málmþappa. Sennilega bjór- eða áfengisflaska. 9 brot, öll flaskan. Aldur: 1900+. (630/9)
<3>	NM-122b:009	Gulbrún glerflaska (#2), framleidd í verksmiðju (ABM), móta- eða sogfar, með upphleyptum stöfum á botni: Tölustafurinn “6” og tígullagaður rammi utan um merki, bók- eða tölustaf. Korktappi í stút. Sennilega bjór- eða áfengisflaska. 20 brot, öll flaskan. Aldur: 1900+. (535/20)
<4>	NM-122b:009	Græn glerflaska (#4), framleidd í verksmiðju (ABM), móta- eða sogfar, kúptur botn. Stútur fyrir korkþappa; tappann vantar. Sennilega bjór- eða áfengisflaska. 11 brot, öll flaskan. Aldur: 1900 (620/11)
<5>	NM-122b:009	Gulbrún glerflaska, sennilega framleidd í verksmiðju, með upphleyptum stöfum á botni: “100” (vísar senni- lega til rúmmáls flöskunnar, 100 ml). Aðeins botn og neðri hluti flöskunnar – 5 brot í allt. Sennilega meðala-glas. Aldur: 1900+. (69/5)
<6>	NM-167e:002	3 glerbrot: 1 ólífugrænt flöskubrot, 1 glært flöskubrot – bæði sennilega blásin. Aldur: 19. öld. Glært brot úr rúðugleri, framleitt í verksmiðju. Aldur: 20. öld. (4/3)
<7>	NM-122b:009	Drykkjarfantur, hvítleir (Whiteware, ironstone/granite ware), glerungur með grunni eða undirlagi; handfang kantað. Stór (90 mm hár, 90 mm í þvermál); merki framleiðanda þrykkt á botninn: “J & GMEAKIN ENGLAND”. 9 brot. Sami gripur og <8>. Aldur: 1890+. (158/9)
<8>	NM-122b:009	Drykkjarfantur, hvítleir (Whiteware). 7 brot. Sjá <7>, sami gripur. (70/7)
<9>	NM-122b:009	Bolli, hvítleir (Whiteware), 1 brot, barmur með steinprent-skreytingu (lithograph). Um 100 mm þvermál. Aldur: 1875+. (4/1)
<10>	NM-167e:002	Leirtausbrot, hvítleir (Whiteware), 4 brot úr sama hlut. Sennilega úr skál eða könnu. Brúnt, þrykkt blóma-mynstur. Aldur: Seinni hluti 19. aldar eða síðar. (8/4)
<11>	NM-122b:009	Brot úr ferkantaðri blikkdós (ca. 100 mm breið og 60 mm djúp) með uppábrotni brún. (42/7)
<12>	NM-122b:009	Brot úr sívalri blikkdós (ca. 70 mm há og 90-100 mm í þvermál), einföld, sköruð samsetning. Aldur: mögu- lega fyrir þriðja áratug 19. aldar. (99/17)
<13>	NM-122b:009	Nokkur brot af jámrenningum, 18 mm breiðum með ferstrendum, verksmiðjuframleiddum, u.þ.b. 43 mm löngum nöglum í. (57/7)
<14>	NM-122b:009	3 virkrækjur. Aldur: 20. öld. (57/3)
<15>	NM-167e:002	Hurða- eða gluggajám. Flatjám, annar endi þykkari, beygður í auga, hinn þynnri og af honum brotið. (64/1)
<16>	NM-167e:002	Brot úr samanþrykktri blikkdós. Sennilega með uppábrotni samsetningu. Aldur: Að öllum líkindum eftir 1920. (25/3)
<17>	NM-167e:002	4 jámnaglar. 3 ferstrendir, framleiddum í verksmiðju (55, 65 og 100 mm langir). 1 hóffjöður (48 mm löng). Aldur: 20. öld. (21/4)
<18>	NM-122b:009	Jámnagli, boginn; ferstrendur, verksmiðjuframleiddur, u.þ.b. 100 mm langur. Aldur: 20. öld. (10/1)
<19>	NM-122b:009	Jámnagli, boginn; ferstrendur, verksmiðjuframleiddur, u.þ.b. 125 mm langur. Aldur: 20. öld. (19/1)
<20>	NM-167e:002	Smelluhnappur úr koparblöndu. Mynd af skeifu að framan, áföst efnispjatla. Aldur: 20. öld. (4/1)
<21>	NM-122b:009	2 viðarbútar með járnöglum í; 1 lítill vírnagli, u.þ.b. 43 mm langur og 1 stór ferstrendur, verksmiðjufram-leiddur, u.þ.b. 125 mm langur. Aldur: 20. öld. (30/2)
<22>	NM-167e:002	2 brot úr asbestplötu. (55/2)
<23>	NM-122b:009	Brýni úr flögubergi, ferkantað og þunnt (35 mm breitt, 12 mm þykkt, 150 mm langt). (155/1)

<23>	NM-122b:009	Brýni úr flögubergi, ferkantað og þunnt (35 mm breiðt, 12 mm þykkt, 150 mm langt). (155/1)
<24>	NM-167e:002	Brýnisbrot úr flögubergi í 2 hlutum. Af gerð sem mjókkar til endanna (35 mm breitt, 19 mm þykkt, 75 mm langt). (63/2)
<25>	NM-167e:002	Biksteinn eða steinkol. 5/1)
<26>	NM-122b:009	Rífildi (1) af tin- eða álpappír. Aldur fyrri hluti 19. aldar. (0/1)
<27>	NM-122b:009	Rífildi (3) af tin- eða álpappír. Aldur fyrri hluti 19. aldar. (0/3)
<28>	NM-167e:002	Brot úr beini, óbrunnið. (1/1)

Teikningaskrá 5.3

Númer	Staður	Jarðlag	Kvarði	Athugasemdir
1	NM-122b:009	1	1:50	Torf og yfirborðslög.
2	NM-122b:009	2	1:20	Viðarleifar, grjót, flöskur ofl.
3	NM-122b:009	2	1:20	Viðarleifar.
4	NM-167e:002	-	1:50	Afstöðumynd skurða 1-3.

Myndaskrá 5.4

Sauðárkofi, rúst leitarmannakofa í Sauðárdal, NM-122b:009

Númer myndar	Númer fornleifar	Tími	Athugasemdir
IMG_1007	NM-122b:009	9.8.2004	Horft til NNV.
IMG_1008	NM-122B:009	9.8.2004	Horft til NNV.
IMG_1009	NM-122B:009	9.8.2004	Horft til N.
IMG_1010	NM-122B:009	9.8.2004	Horft til NV.
IMG_1011	NM-122B:009	9.8.2004	Horft til N.
IMG_1012	NM-122B:009	9.8.2004	Horft til ASA.
IMG_1013	NM-122B:009	9.8.2004	Horft til SSA.
IMG_1014	NM-122B:009	10.8.2004	Horft til VSV.
IMG_1015	NM-122B:009	10.8.2004	NA niður.
IMG_1016	NM-122B:009	10.8.2004	Flöskur. N til hægri.
IMG_1017	NM-122B:009	10.8.2004	Flöskur. N til vinstri.
IMG_1018	NM-122B:009	10.8.2004	Flöskur. N upp.
IMG_1019	NM-122B:009	10.8.2004	Horft til NA.
IMG_1020	NM-122B:009	10.8.2004	Horft til N.
IMG_1021	NM-122B:009	10.8.2004	N niður.
IMG_1022	NM-122B:009	10.8.2004	Flöskur. N niður.
IMG_1023	NM-122B:009	10.8.2004	Flöskur. N niður.
IMG_1024	NM-122B:009	10.8.2004	Flöskur. N niður.
IMG_1025	NM-122B:009	10.8.2004	Horft til SA.
IMG_1026	NM-122B:009	10.8.2004	Horft til SV.
IMG_1027	NM-122B:009	10.8.2004	Horft til NNV.
IMG_1028	NM-122B:009	10.8.2004	Horft til NNV.
IMG_1029	NM-122B:009	10.8.2004	Horft til VSV.
IMG_1030	NM-122B:009	10.8.2004	Timbur. N niður.
IMG_1031	NM-122B:009	10.8.2004	Timbur. Horft til S.

IMG_1032	NM-122B:009	10.8.2004	Timbur. Horft til S.
IMG_1033	NM-122B:009	10.8.2004	-----
IMG_1036	NM-122B:009	10.8.2004	Timbur. N til hægri.
IMG_1037	NM-122B:009	10.8.2004	Timbur. N til vinstri.
IMG_1038	NM-122B:009	10.8.2004	Timbur. N til vinstri.
IMG_1039	NM-122B:009	10.8.2004	Timbur. N til vinstri.
IMG_1040	NM-122B:009	10.8.2004	Síðasti skurður. Horft til N.
IMG_1041	NM-122B:009	10.8.2004	Síðasti skurður. Horft til N.
IMG_1042	NM-122B:009	10.8.2004	Síðasti skurður. Horft til N.
IMG_1043	NM-122B:009	10.8.2004	Síðasti skurður. Horft til N.
IMG_1044	NM-122B:009	10.8.2004	Horft til N.
IMG_4448	NM-122b:009	24.5.2004	Uppsetning GPS-tækja. Horft til SSV.
IMG_4449	NM-122b:009	24.5.2004	Uppsetning GPS-tækja. Horft til SSA.
IMG_4450	NM-122b:009	24.5.2004	Horft til S.
IMG_4451	NM-122b:009	24.5.2004	Horft til VSV.
IMG_4452	NM-122b:009	24.5.2004	Horft til SV.
IMG_4453	NM-122b:009	24.5.2004	Horft til V.
IMG_4454	NM-122b:009	24.5.2004	Horft til V.
IMG_4455	NM-122b:009	24.5.2004	Horft til N.
IMG_4456	NM-122b:009	24.5.2004	Horft til N.
IMG_4457	NM-122b:009	24.5.2004	Horft til V.
IMG_4458	NM-122b:009	24.5.2004	Horft til A.
IMG_4459	NM-122b:009	24.5.2004	Horft til SSA.
IMG_4460	NM-122b:009	24.5.2004	Horft til SSV.
IMG_4461	NM-122b:009	24.5.2004	Horft til SV.
IMG_4462	NM-122b:009	24.5.2004	Horft til A.
IMG_4463	NM-122b:009	24.5.2004	Horft til SA.
IMG_4464	NM-122b:009	24.5.2004	Horft til SA.
IMG_4465	NM-122b:009	24.5.2004	Horft til SA.

Varða norðan Sauðár í Sauðárdal, NM-122b:019

Númer mynda	Númer fornleifar	Tími	Athugasemdir
IMG_1045	NM-122b:019	10.8.2004	Horft til SV.
IMG_1046	NM-122b:019	10.8.2004	Horft til NV.
IMG_1047	NM-122b:019	10.8.2004	Horft til NA.
IMG_1048	NM-122b:019	10.8.2004	Horft til SE.
IMG_1049	NM-122b:019	10.8.2004	Horft til SV.
IMG_1050	NM-122b:019	10.8.2004	Horft til SV.
IMG_1051	NM-122b:019	10.8.2004	Horft til NA.
IMG_1052	NM-122b:019	10.8.2004	Horft til NA.
IMG_1053	NM-122b:019	10.8.2004	Horft til SA.
IMG_1054	NM-122b:019	10.8.2004	Horft til SA.
IMG_1055	NM-122b:019	10.8.2004	Horft til NV.
IMG_1056	NM-122b:019	10.8.2004	Horft til NV.
IMG_1057	NM-122b:019	10.8.2004	Úr turni. NA niður. Órofin.
IMG_1058	NM-122b:019	10.8.2004	Úr turni. NA niður. Órofin.
IMG_1059	NM-122b:019	10.8.2004	Úr turni. NA niður. Órofin.
IMG_1060	NM-122b:019	10.8.2004	Úr turni. NA niður. Órofin.
IMG_1061	NM-122b:019	10.8.2004	Úr turni. NA niður. Órofin.
IMG_1062	NM-122b:019	10.8.2004	Úr turni. NA niður. Hálfrofin.
IMG_1063	NM-122b:019	10.8.2004	Horft SV.
IMG_1064	NM-122b:019	10.8.2004	Horft SSV.

IMG_1065	NM-122b:019	10.8.2004	Horft til S.
IMG_1066	NM-122b:019	10.8.2004	Horft til A.
IMG_1067	NM-122b:019	10.8.2004	Horft til A.
IMG_1068	NM-122b:019	10.8.2004	Úr turni. NA niður. Grunnur.
IMG_1069	NM-122b:019	10.8.2004	Úr turni. NA niður. Grunnur.
IMG_1070	NM-122b:019	10.8.2004	Horft til SV.
IMG_4443	NM-122b:019	24.5.2004	Horft til SV.

Eystri kláfferja við Sauðá í Sauðárdal, NM-122b:016

Númer myndar	Númer fornleifar	Tími	Athugasemdir
IMG_1071	NM-122b:016	10.8.2004	Kláfstöplar norðan og sunnan Sauðár. Horft til SV.
IMG_1072	NM-122b:016	10.8.2004	Kláfstöplar norðan og sunnan Sauðár. Horft til SV.
IMG_1073	NM-122b:016	10.8.2004	Kláfstöplar norðan og sunnan Sauðár. Horft til SSV.
IMG_1074	NM-122b:016	10.8.2004	Horft til SSV yfir Sauðá til syðra kláfstöplars.
IMG_1075	NM-122b:016	10.8.2004	Kláfstöplar sunnan og norðan Sauðár. Horft til NNA.
IMG_1076	NM-122b:016	10.8.2004	Kláfstöplar sunnan og norðan Sauðár. Horft til NNA.
IMG_1077	NM-122b:016	10.8.2004	Kláfstöpull sunnan Sauðár. Horft til NNA.
IMG_1078	NM-122b:016	10.8.2004	Kláfstöpull sunnan Sauðár. Horft til ASA.
IMG_1079	NM-122b:016	10.8.2004	Kláfstöpull sunnan Sauðár. Horft til A.
IMG_1080	NM-122b:016	10.8.2004	Kláfstöpull sunnan Sauðár. Horft til VNV.
IMG_1081	NM-122b:016	10.8.2004	Kláfstöpull sunnan Sauðár. Horft til V.
IMG_1082	NM-122b:016	10.8.2004	Kláfstöpull sunnan Sauðár. Horft til SV.
IMG_1083	NM-122b:016	10.8.2004	Kláfstöpull sunnan Sauðár. Horft til SV.
IMG_1084	NM-122b:016	10.8.2004	Kláfstöpull sunnan Sauðár. Horft til SV.
IMG_1085	NM-122b:016	10.8.2004	Kláfstöpull sunnan Sauðár. Horft til NA.
IMG_1086	NM-122b:016	10.8.2004	Kláfstöpull sunnan Sauðár. Horft til ASA.
IMG_1087	NM-122b:016	10.8.2004	Kláfstöpull sunnan Sauðár. Horft til NNA.
IMG_1088	NM-122b:016	10.8.2004	Kláfstöpull sunnan Sauðár. Horft til VNV.
IMG_1089	NM-122b:016	10.8.2004	Kláfstöpull sunnan Sauðár. Úr turni. Norður er niður.
IMG_1090	NM-122b:016	10.8.2004	Kláfstöpull sunnan Sauðár. Úr turni. Norður er niður.
IMG_1091	NM-122b:016	10.8.2004	Kláfstöpull sunnan Sauðár. Úr turni. Norður er niður.
IMG_1092	NM-122b:016	10.8.2004	Kláfstöpull sunnan Sauðár. Úr turni. Norður er niður.
IMG_1093	NM-122b:016	10.8.2004	Kláfstöpull sunnan Sauðár. Úr turni. Norður er niður.
IMG_1094	NM-122b:016	11.8.2004	Kláfstöpull sunnan Sauðár. Úr turni. Norður er niður.
IMG_1095	NM-122b:016	11.8.2004	Kláfstöpull sunnan Sauðár. Úr turni. Norður er niður.
IMG_1096	NM-122b:016	11.8.2004	Kláfstöpull sunnan Sauðár. Úr turni. Norður er niður.
IMG_1097	NM-122b:016	11.8.2004	Kláfstöpull sunnan Sauðár. Úr turni. Norður er niður.
IMG_1098	NM-122b:016	11.8.2004	Kláfstöpull sunnan Sauðár. Snið milli hleðslna. Horft SSV.
IMG_1099	NM-122b:016	11.8.2004	Kláfstöpull sunnan Sauðár. Snið milli hleðslna. Horft SSV.
IMG_1100	NM-122b:016	11.8.2004	Kláfstöpull sunnan Sauðár. Snið milli hleðslna. Horft SSV.
IMG_1101	NM-122b:016	11.8.2004	Horft til ANA yfir Sauðá til kláfsins norðan ár.
IMG_1102	NM-122b:016	11.8.2004	Kláfstöpull n Sauðár. Horft til SSV yfir Sauðá kláfsins s ár.
IMG_1103	NM-122b:016	11.8.2004	Kláfstöpull norðan Sauðár. Horft til S yfir Sauðá.
IMG_1104	NM-122b:016	11.8.2004	Kláfstöpull n Sauðár. Horft til S yfir Sauðá til kláfsins s ár.
IMG_1105	NM-122b:016	11.8.2004	Kláfstöpull norðan Sauðár. Horft til VNV.
IMG_1106	NM-122b:016	11.8.2004	Kláfstöpull norðan Sauðár. Horft til VNV.
IMG_1107	NM-122b:016	11.8.2004	Kláfstöpull norðan Sauðár. Horft til ASA.
IMG_1108	NM-122b:016	11.8.2004	Kláfstöpull norðan Sauðár. Horft til NNA.
IMG_1109	NM-122b:016	11.8.2004	Kláfstöpull norðan Sauðár. Horft til NA.
IMG_1110	NM-122b:016	11.8.2004	Kláfstöpull norðan Sauðár. Horft til S.
IMG_1111	NM-122b:016	11.8.2004	Kláfstöpull norðan Sauðár. Horft til SV.
IMG_1112	NM-122b:016	11.8.2004	Kláfstöpull n Sauðár. Horft SSV yfir Sauðá til kláfsins s ár.

IMG_1113	NM-122b:016	11.8.2004	Kláfstöpull norðan Sauðár. Horft til ASA.
IMG_1114	NM-122b:016	11.8.2004	Kláfstöpull norðan Sauðár. Horft til VNV.
IMG_1115	NM-122b:016	11.8.2004	Kláfstöpull norðan Sauðár. Horft til NA.
IMG_1116	NM-122b:016	11.8.2004	Kláfstöpull norðan Sauðár. Úr tumi. Norður er niður.
IMG_1117	NM-122b:016	11.8.2004	Kláfstöpull norðan Sauðár. Úr tumi. Norður er niður.
IMG_1118	NM-122b:016	11.8.2004	Kláfstöpull norðan Sauðár. Úr tumi. Norður er niður.
IMG_1119	NM-122b:016	11.8.2004	Kláfstöpull norðan Sauðár. Úr tumi. Norður er niður.
IMG_1120	NM-122b:016	11.8.2004	Kláfstöpull norðan Sauðár. Úr tumi. Norður er niður.
IMG_1121	NM-122b:016	11.8.2004	Kláfstöpull norðan Sauðár. Horft til S.
IMG_1122	NM-122b:016	11.8.2004	Kláfstöpull norðan Sauðár. Horft til SV.
IMG_1123	NM-122b:016	11.8.2004	Kláfstöpull norðan Sauðár. Horft til SA.
IMG_1124	NM-122b:016	11.8.2004	Kláfstöpull norðan Sauðár. Horft til SA.
IMG_1125	NM-122b:016	11.8.2004	Kláfstöpull norðan Sauðár. Snið milli hleðslna. Horft SSV.
IMG_1126	NM-122b:016	11.8.2004	Kláfstöpull norðan Sauðár. Snið milli hleðslna. Horft SSV.
IMG_1127	NM-122b:016	11.8.2004	Kláfstöpull norðan Sauðár. Snið milli hleðslna. Horft SSV.
IMG_1128	NM-122b:016	11.8.2004	Kláfstöpull norðan Sauðár. Snið milli hleðslna. Horft SSV.
IMG_1129	NM-122b:016	11.8.2004	Kláfstöpull norðan Sauðár. Snið milli hleðslna. Horft SA.
IMG_1130	NM-122b:016	11.8.2004	Kláfstöpull norðan Sauðár. Snið milli hleðslna. Horft SA.
IMG_1131	NM-122b:016	11.8.2004	Kláfstöpull norðan Sauðár. Horft til VNV.
IMG_1132	NM-122b:016	11.8.2004	Kláfstöpull norðan Sauðár. Horft til VNV.
IMG_1133	NM-122b:016	11.8.2004	Kláfstöpull norðan Sauðár. Horft til ASA.
IMG_1134	NM-122b:016	11.8.2004	Kláfstöpull norðan Sauðár. Horft til ASA.
IMG_4440	NM-122b:016	24.5.2004	Kláfstöpull norðan Sauðár. Horft til SV.
IMG_4441	NM-122b:016	24.5.2004	Kláfstöpull norðan Sauðár. Horft til SV.
IMG_4442	NM-122b:016	24.5.2004	Kláfstöpull norðan Sauðár. Horft til SA.
IMG_4444	NM-122b:016	24.5.2004	Kláfstöpull sunnan Sauðár. Horft til NNA.
IMG_4445	NM-122b:016	24.5.2004	Kláfstöpull sunnan Sauðár. Horft til NV.
IMG_4446	NM-122b:016	24.5.2004	Kláfstöpull norðan Sauðár. Horft til NNA.
IMG_4447	NM-122b:016	24.5.2004	Kláfstöpull norðan Sauðár. Horft til NA.

Vestari kláfferja við Sauðárdal, NM-122b:022

Númer myndar	Númer fornleifar	Tími	Athugasemdir
IMG_1537	NM-122b:022	22.6.2005	Kláfstöplar norðan og sunnan Sauðár. Horft til S.
IMG_1538	NM-122b:022	22.6.2005	Kláfstöplar norðan og sunnan Sauðár. Horft til S.
IMG_1539	NM-122b:022	22.6.2005	Kláfstöplar norðan og sunnan Sauðár. Horft til S.
IMG_1540	NM-122b:022	22.6.2005	Kláfstöpull norðan Sauðár. Horft til A.
IMG_1541	NM-122b:022	22.6.2005	Kláfstöpull norðan Sauðár. Horft til A.
IMG_1542	NM-122b:022	22.6.2005	Kláfstöpull norðan Sauðár. Horft til V.
IMG_1543	NM-122b:022	22.6.2005	Kláfstöpull norðan Sauðár. Horft til V.
IMG_1544	NM-122b:022	22.6.2005	Kláfstöplar norðan og sunnan Sauðár. Horft til S.
IMG_1551	NM-122b:022	22.6.2005	Kláfstöpull norðan Sauðár. Úr tumi. N er upp.
IMG_1552	NM-122b:022	22.6.2005	Kláfstöpull norðan Sauðár. Úr tumi. N er upp.
IMG_1553	NM-122b:022	22.6.2005	Kláfstöpull norðan Sauðár. Úr tumi. N er upp.
IMG_1554	NM-122b:022	22.6.2005	Kláfstöpull norðan Sauðár. Úr tumi. N er upp.
IMG_1555	NM-122b:022	22.6.2005	Kláfstöpull norðan Sauðár. Úr tumi. N er upp.
IMG_1556	NM-122b:022	22.6.2005	Kláfstöpull norðan Sauðár. Úr tumi. N er upp.
IMG_1557	NM-122b:022	22.6.2005	Kláfstöpull norðan Sauðár. Úr tumi. N er upp.
IMG_1558	NM-122b:022	22.6.2005	Kláfstöpull sunnan Sauðár. Úr tumi. N er niður.
IMG_1559	NM-122b:022	22.6.2005	Kláfstöpull sunnan Sauðár. Úr tumi. N er niður.
IMG_1560	NM-122b:022	22.6.2005	Kláfstöpull sunnan Sauðár. Úr tumi. N er niður.
IMG_1561	NM-122b:022	22.6.2005	Kláfstöpull sunnan Sauðár. Úr tumi. N er niður.
IMG_1562	NM-122b:022	22.6.2005	Kláfstöpull sunnan Sauðár. Úr tumi. N er niður.

IMG_1563	NM-122b:022	22.6.2005	Kláfstöpull sunnan Sauðár. Horft til N.
IMG_1564	NM-122b:022	22.6.2005	Kláfstöpull sunnan Sauðár. Horft til N.
IMG_1565	NM-122b:022	22.6.2005	Kláfstöpull sunnan Sauðár. Horft til N.
IMG_1566	NM-122b:022	22.6.2005	Kláfstöpull sunnan Sauðár. Horft til A.
IMG_1567	NM-122b:022	22.6.2005	Kláfstöpull sunnan Sauðár. Horft til A.
IMG_1568	NM-122b:022	22.6.2005	Kláfstöpull sunnan Sauðár. Horft til A.
IMG_1569	NM-122b:022	22.6.2005	Kláfstöpull sunnan Sauðár. Horft til V.
IMG_1570	NM-122b:022	22.6.2005	Kláfstöpull sunnan Sauðár. Horft til V.
IMG_1571	NM-122b:022	22.6.2005	Kláfstöpull sunnan Sauðár. Horft til SV.
IMG_1572	NM-122b:022	22.6.2005	Kláfstöpull sunnan Sauðár. Horft til S.
IMG_1573	NM-122b:022	22.6.2005	Kláfstöpull sunnan Sauðár. Horft til S.
IMG_1574	NM-122b:022	22.6.2005	Kláfstöplar sunnan og norðan Sauðár. Horft til N.
IMG_1575	NM-122b:022	22.6.2005	Kláfstöplar sunnan og norðan Sauðár. Horft til N.
IMG_1576	NM-122b:022	22.6.2005	Kláfstöpull sunnan Sauðár. Horft til A.
IMG_1577	NM-122b:022	22.6.2005	Kláfstöpull sunnan Sauðár. Horft til S.
IMG_1578	NM-122b:022	22.6.2005	Horft til N yfir Sauða til nyrðra kláfstöpulls.
IMG_1579	NM-122b:022	22.6.2005	Kláfstöpull sunnan Sauðár. Horft til V.
IMG_1580	NM-122b:022	22.6.2005	Horft af fossbrún yfir Sauða og gilið til A.
IMG_1581	NM-122b:022	22.6.2005	Horft af fossbrún yfir Sauða og gilið til A.
IMG_1582	NM-122b:022	22.6.2005	Horft af fossbrún yfir Sauða og gilið til A.
IMG_1583	NM-122b:022	22.6.2005	Horft af fossbrún yfir Sauða og gilið til A.
IMG_1584	NM-122b:022	22.6.2005	Horft af fossbrún yfir Sauða og gilið til A.
IMG_1595	NM-122b:022	22.6.2005	Horft af fossbrún yfir Sauða og gilið til A.
IMG_1586	NM-122b:022	22.6.2005	Horft til V í átt að kláfstæðinu.
IMG_1587	NM-122b:022	22.6.2005	Horft til N yfir Sauða til nyrðra kláfstöpulls.
IMG_1588	NM-122b:022	22.6.2005	Kláfstöpull norðan Sauðár. Horft til V.
IMG_1589	NM-122b:022	22.6.2005	Kláfstöpull norðan Sauðár. Horft til SV.
IMG_1590	NM-122b:022	22.6.2005	Kláfstöplar norðan og sunnan Sauðár. Horft til S.
IMG_1591	NM-122b:022	22.6.2005	Kláfstöplar norðan og sunnan Sauðár. Horft til S.
IMG_1592	NM-122b:022	22.6.2005	Kláfstöpull norðan Sauðár. Horft til SA.
IMG_1593	NM-122b:022	22.6.2005	Kláfstöpull norðan Sauðár. Horft til A.
IMG_1594	NM-122b:022	22.6.2005	Kláfstöpull norðan Sauðár. Horft til A.

Aðhald vestan Sauðár í Sauðárdal, NM-122b:023

Númer myndar	Númer fornleifar	Tími	Athugasemdir
IMG_1135	NM-122b:023	11.8.2004	Horft til NV.
IMG_1136	NM-122b:023	11.8.2004	Horft til N.
IMG_1137	NM-122b:023	11.8.2004	Horft til SA.
IMG_1138	NM-122b:023	11.8.2004	Horft til S.
IMG_1139	NM-122b:023	11.8.2004	Horft til A.
IMG_1140	NM-122b:023	11.8.2004	Óhreyft snið. Horft til N.
IMG_1141	NM-122b:023	11.8.2004	Óhreyft snið. Horft til N.
IMG_1142	NM-122b:023	11.8.2004	Óhreyft snið. Horft til N.
IMG_1143	NM-122b:023	11.8.2004	Óhreyft snið. Horft til N.
IMG_1168	NM-122b:023	11.8.2004	Snið í norðurgarð. Horft til NA.
IMG_1169	NM-122b:023	11.8.2004	Snið í norðurgarð. Horft til NA.
IMG_1170	NM-122b:023	11.8.2004	Snið í norðurgarð. Horft til NA.
IMG_1171	NM-122b:023	11.8.2004	Snið í norðurgarð. Horft til NA.

Veggjarbrot vestan Sauðár í Sauðárdal, NM-122b:024

Númer myndar	Númer fornleifar	Tími	Athugasemdir
IMG_1144	NM-122b:024	11.8.2004	Horft til S.
IMG_1145	NM-122b:024	11.8.2004	Horft til S.
IMG_1146	NM-122b:024	11.8.2004	Horft til NA.
IMG_1147	NM-122b:024	11.8.2004	Snið veggjar. Horft til SV.
IMG_1148	NM-122b:024	11.8.2004	Snið veggjar. Horft til SV.
IMG_1149	NM-122b:024	11.8.2004	Snið veggjar. Horft til SV.
IMG_1150	NM-122b:024	11.8.2004	Snið veggjar. Horft til SV.
IMG_1151	NM-122b:024	11.8.2004	Snið veggjar. Horft til SV.
IMG_1152	NM-122b:024	11.8.2004	Snið veggjar. Horft til SV.
IMG_1153	NM-122b:024	11.8.2004	Snið veggjar. Horft til SV.
IMG_1154	NM-122b:024	11.8.2004	Snið veggjar. Horft til SV.
IMG_1155	NM-122b:024	11.8.2004	Snið veggjar. Horft til SV.
IMG_1156	NM-122b:024	11.8.2004	Snið veggjar. Horft til SV.
IMG_1157	NM-122b:024	11.8.2004	Snið veggjar. Horft til SV.
IMG_1172	NM-122b:024	11.8.2004	Snið veggjar. Horft til SV.
IMG_1173	NM-122b:024	11.8.2004	Snið veggjar. Horft til SV.
IMG_1174	NM-122b:024	11.8.2004	Snið veggjar. Horft til SV.
IMG_1175	NM-122b:024	11.8.2004	Snið veggjar. Horft til SV.

Sauðárkofi, leitarmannakofi syðst á Kofaöldu, NM-167e:002

Númer myndar	Númer fornleifar	Tími	Athugasemdir
IMG_1176	NM-167e:002	11.8.2004	Úti. Horft til A.
IMG_1177	NM-167e:002	11.8.2004	Úti. Horft til SA.
IMG_1178	NM-167e:002	11.8.2004	Úti. Horft til SV.
IMG_1179	NM-167e:002	11.8.2004	Úti. Horft til SV.
IMG_1180	NM-167e:002	11.8.2004	Úti. Horft til V.
IMG_1181	NM-167e:002	11.8.2004	Úti. Glerflöskur við gaffl. Horft til V.
IMG_1182	NM-167e:002	11.8.2004	Úti. Horft til A.
IMG_1183	NM-167e:002	11.8.2004	Úti. Horft til SA.
IMG_1184	NM-167e:002	11.8.2004	Úti. Horft til SV.
IMG_1185	NM-167e:002	11.8.2004	Úti. Horft til SV.
IMG_1186	NM-167e:002	11.8.2004	Úti. Horft til SV.
IMG_1187	NM-167e:002	11.8.2004	Úti. Horft til NV.
IMG_1188	NM-167e:002	11.8.2004	Úti. Horft til NV.
IMG_1189	NM-167e:002	11.8.2004	Úti. Horft til VNV.
IMG_1190	NM-167e:002	11.8.2004	Úti. Horft til NV.
IMG_1191	NM-167e:002	11.8.2004	Úti. Horft til NV.
IMG_1192	NM-167e:002	11.8.2004	Úti. Horft til SV.
IMG_1193	NM-167e:002	11.8.2004	Inni. Yngri bygging. Horft til NV inn úr dyrum.
IMG_1194	NM-167e:002	11.8.2004	Inni. Yngri bygging. Horft til SV inn að gaffli.
IMG_1195	NM-167e:002	11.8.2004	Inni. Yngri bygging. Horft til SV inn að gaffli.
IMG_1196	NM-167e:002	11.8.2004	Inni. Yngri bygging. Horft til S á SA-langvegg.
IMG_1197	NM-167e:002	11.8.2004	Inni. Yngri bygging. Horft í V horn.
IMG_1198	NM-167e:002	11.8.2004	Inni. Yngri bygging. Horft í V horn.
IMG_1199	NM-167e:002	11.8.2004	Inni. Yngri bygging. Horft til NA að gaffli og hurð.
IMG_1200	NM-167e:002	11.8.2004	Inni. Eldri bygging. Horft til SA frá eldri byggingunni.
IMG_1201	NM-167e:002	11.8.2004	Inni. Eldri bygging. Horft til S á SV-langvegg.
IMG_1202	NM-167e:002	11.8.2004	Inni. Eldri bygging. Horft til SA upp í rjáfur.
IMG_1203	NM-167e:002	11.8.2004	Inni. Eldri bygging. Horft til A. Norðurendi jötu á NA vegg.
IMG_1204	NM-167e:002	11.8.2004	Inni. Eldri bygging. Horft til A á A-vegg og fallið þak.

IMG_1205	NM-167e:002	11.8.2004	Inni. Eldri bygging. Horft til NA. Norðurendi jötu á NA-vegg
IMG_1206	NM-167e:002	11.8.2004	Inni. Eldri bygging. Horft til A á A-vegg og fallið þak.
IMG_1207	NM-167e:002	11.8.2004	Inni. Eldri bygging. Horft til S á SV-langvegg.
IMG_1208	NM-167e:002	11.8.2004	Inni. Eldri bygging. Horft til S á SV-langvegg og rjáfur.
IMG_1209	NM-167e:002	11.8.2004	Inni. Eldri bygging. Horft til SA á jötu á NA-langvegg.
IMG_1210	NM-167e:002	11.8.2004	Inni. Eldri bygging. Horft til SA á NA-langvegg og SV gafl.
IMG_1211	NM-167e:002	11.8.2004	Inni. Eldri bygging. Horft til NV á jötu við NA-langvegg.
IMG_1212	NM-167e:002	11.8.2004	Inni. Eldri bygging. Horft til V á SV-langvegg.
IMG_1213	NM-167e:002	11.8.2004	Inni. Eldri bygging. Horft til VNV á NA-langvegg og jötu.
IMG_1214	NM-167e:002	11.8.2004	Inni. Eldri/yngrri bygging. Horft til A á samskeyti.
IMG_1215	NM-167e:002	11.8.2004	Úti. Horft til SA. Þak eldri byggingar fallið.
IMG_1216	NM-167e:002	11.8.2004	Úti. Horft til SA. Þak eldri byggingar.
IMG_1217	NM-167e:002	11.8.2004	Úti. Horft til NA. Þak yngri byggingar.
IMG_1218	NM-167e:002	11.8.2004	Úti. Horft til S. Þak eldri byggingar fallið; dyraumbúnaður.
IMG_1219	NM-167e:002	11.8.2004	Úti. Horft til VSV. Eldri bygging; dyraumbúnaður.
IMG_1220	NM-167e:002	11.8.2004	Úti. Horft til NV. Eldri bygging; dyraumbúnaður.
IMG_1221	NM-167e:002	11.8.2004	Úti. Horft til NV. Eldri bygging; dyraumbúnaður.
IMG_1222	NM-167e:002	11.8.2004	Úti. Horft til V. Eldri bygging; dyraumbúnaður.
IMG_1223	NM-167e:002	11.8.2004	Inni. Eldri bygging. Horft til SV á SV-hluta þaks.
IMG_1224	NM-167e:002	11.8.2004	Inni. Eldri bygging. Horft til S á SV-hluta þaks.
IMG_1225	NM-167e:002	11.8.2004	Inni. Eldri bygging. Horft til S á SV-hluta þaks.
IMG_1226	NM-167e:002	11.8.2004	Inni. Horft til N. NA-endi prufuskurðar 1.
IMG_1227	NM-167e:002	11.8.2004	Inni. Horft til NV. NA-endi prufuskurðar 1.
IMG_1228	NM-167e:002	11.8.2004	Inni. Horft til NV. A miðhluti prufuskurðar 1.
IMG_1229	NM-167e:002	11.8.2004	Inni. Horft til NV. V miðhluti prufuskurðar 1.
IMG_1230	NM-167e:002	11.8.2004	Inni. Horft til NV. SV-endi prufuskurðar 1.
IMG_1231	NM-167e:002	11.8.2004	Inni. Horft til SV. SV-endi prufuskurðar 1.
IMG_1232	NM-167e:002	11.8.2004	Inni. Horft til NA. NA-endi prufuskurðar 1.
IMG_1233	NM-167e:002	11.8.2004	Inni. Horft til NA. NA-endi prufuskurðar 1.
IMG_1234	NM-167e:002	11.8.2004	Inni. Horft til NV. A miðhluti prufuskurðar 1.
IMG_1235	NM-167e:002	11.8.2004	Inni. Horft til NV. A miðhluti prufuskurðar 1.
IMG_1236	NM-167e:002	11.8.2004	Inni. Horft til NV. SV-endi prufuskurðar 1.
IMG_1237	NM-167e:002	11.8.2004	Inni. Horft til NV. NA við SV-enda prufuskurðar 1.
IMG_1238	NM-167e:002	11.8.2004	Inni. Horft til NV. Miðhluti prufuskurðar 1.
IMG_1239	NM-167e:002	11.8.2004	Inni. Horft til NV. SV við NA enda prufuskurðar 1.
IMG_1240	NM-167e:002	11.8.2004	Inni. Horft til NV. NA endi prufuskurðar 1.
IMG_1241	NM-167e:002	11.8.2004	Inni. Horft til NV. Sýnastaður fyrir örformgerðarsýni.
IMG_1242	NM-167e:002	11.8.2004	Inni. Horft til NV. Örformgerðarsýni.
IMG_1243	NM-167e:002	11.8.2004	Inni. Yngri bygging. Horft til NV inn úr dyrum.
IMG_1244	NM-167e:002	11.8.2004	Úti; horft SV. Eldri bygging. NA-langveggur með dyrum.
IMG_1245	NM-167e:002	11.8.2004	Úti; horft V. Eldri bygging. NA-langveggur með dyrum.
IMG_1246	NM-167e:002	11.8.2004	Úti. Horft til A.
IMG_1247	NM-167e:002	11.8.2004	Úti. Horft til NA.
IMG_1248	NM-167e:002	11.8.2004	Úti. Horft til NA.
IMG_1249	NM-167e:002	11.8.2004	Úti. Horft til NA.
IMG_1250	NM-167e:002	11.8.2004	Úti. Horft til N.
IMG_1251	NM-167e:002	11.8.2004	Úti. Horft til NA.
IMG_1252	NM-167e:002	11.8.2004	Úti. Prufuhola 3. NA til vinstri.
IMG_1253	NM-167e:002	11.8.2004	Úti. Prufuhola 3. NA til vinstri.
IMG_1254	NM-167e:002	11.8.2004	Úti. Prufuhola 3. NA til vinstri.
IMG_1255	NM-167e:002	11.8.2004	Úti. Prufuhola 3. NA til vinstri.
IMG_1256	NM-167e:002	11.8.2004	Horf A til Snæfells frá Sauðárkofa.
IMG_1257	NM-167e:002	11.8.2004	Úti. Prufuhola 3. NA til hægri.
IMG_1258	NM-167e:002	11.8.2004	Úti. Prufuhola 3. Horft til V undir dyr.