

Samfélagsleg áhrif Blönduvirkjunar



Háskólinn á Akureyri

Einar Kolbeinsson

Vormisseri 2006

Efnisyfirlit

1	Inngangur	3
2	Aðferðafræði	3
2.1	Markmið	3
2.2	Framkvæmd	4
2.3	Helstu niðurstöður	5
2.4	Helstu takmarkanir	7
3	Virkjun Blöndu í sögulegu ljósi	7
3.1	Forsaga, framkvæmd og áhrifasvæði	7
3.2	Deilur í heimabyggð	9
3.3	Staðhættir	10
4	Þróun og samsetning mannfjölda í Austur-Húnavatnssýslu	11
4.1	Mannfjöldi	11
4.2	Aldursdreifing	13
4.3	Kynjahlutföll	14
4.4	Fyrirsjáanleg þróun nemendafjölda í grunnskólum	15
5	Kenningar um byggðapróun	17
5.1	Ástæður brottflutnings	19
6	Efnahagsleg áhrif	21
6.1	Bótagreiðslur	21
6.2	Umfang daglegs reksturs	23
6.3	Áhrif á vinnumarkað	24
6.3.1	Fastráðnir starfsmenn	24
6.3.2	Sumarvinna unglunga	26
6.4	Kaup á rekstrarvörum og þjónustu	28
6.5	Eingreiðslur vegna breytinga á samningum	28
7	Áhrif á landbúnað	30
7.1	Þróun greiðslumarks	30
7.2	Áhrif á beitarþol	32
8	Önnur áhrif	33
8.1	Veiðimál	33
8.2	Áhrif á samgöngur	34
8.3	Ferðaþjónusta	35
9	Framtíðarmöguleikar	36
9.1	Orkufrekur iðnaður	36
9.2	Ferðaþjónusta	37
9.3	Annað	38
10	Umræða	38
	Heimildir	41

Myndaskrá

Mynd 1 Þróun íbúafjölda í A-Hún. 1911-2005	12
Mynd 2 Aldurssamsetning íbúa A-Hún. 1991 og 2005	14
Mynd 3 Hlutfallsleg skipting milli kynja	15
Mynd 4 Áætlaður nemendafjöldi í grunnskólum A-Hún. 2005-2011	16
Mynd 5 Módel Zelinskys af búsetuþróun frá landbúnaðarþjóðfélagi til upplýsingaþjóðfélags	18
Mynd 6 Sundurliðun útgjalda Blöndustöðvar 2001-2005	23
Mynd 7 Búseta starfsmanna Blöndustöðvar 1991 og 2005	25
Mynd 8 Þróun greiðslumarks sauðfjárafurða 1992 – 2005 í fjórum sýslum	31

Töfluskrá

Tafla 1 Þróun íbúafjölda í A-Hún. 1990-2005	13
Tafla 2 Bótakostnaður Landsvirkjunar 1982-1993	21
Tafla 3 Þróun greiðslumarks í sauðfjárrækt og mjólkurframleiðslu frá 1992 til 2005	31

1 Inngangur

Stórframkvæmdir viðlíka byggingu stórra orkuvera hljóta óhjákvæmilega að hafa mikil áhrif í nánasta umhverfi sínu. Ekki einungis á náttúrufar og umhverfið sjálft heldur einnig og ekki síður á félagslega þætti innan viðkomandi samfélags. Að byggingarframkvæmdum koma jafnan hundruð manna, ný þorp rísa þar sem vinnubúðir eru staðsettar og samfélagið þarf að glíma við nýja strauma og breytingar í félagslegu umhverfi sínu. Að framkvæmdum loknum hverfur svo mannfjöldinn á braut líkt og hendi sé veifað og eftir stendur samfélag sem væntanlega verður aldrei samt á ný. Orkuverið sem slíkt er tiltölulega lítil vinnustaður miðað við umfang framkvæmdanna og fjárfestinguna sem að baki liggur og sá uppgangur sem byggingatímanum fylgir aðeins örskotsstund í þróun félagsgerðarinnar.

Á síðari árum hefur orðið vakning hvað varðar nauðsyn rannsókna til að meta líkleg félagsleg áhrif stórframkvæmda áður en þær eru ákveðnar. Þegar hafist var handa við Blönduvirkjun voru engar kröfur um slíkt gerðar. Meðal annars af þeim sökum var ákveðið að leggja í þá rannsóknarvinnu sem hér er kunngjörð og felst í því að meta þau áhrif sem líklegt má telja að virkjunin hafi haft á þróun samfélags í Austur-Húnavatnssýslu.

2 Aðferðafræði

2.1 Markmið

Markmið rannsóknarinnar voru þrjúþætt. Í fyrsta lagi að kanna sannleiksgildi staðhæfinga sem fram hafa verið settar þess efnis að virkjun Blöndu hafi og sé að skila mjög litlu til þess samfélags sem hún er staðsett í. Ennfremur komu fram í aðdraganda virkjunarinnar hrakspár um neikvæð áhrif sem höfundur þótti áhugavert að sannreyna. Andstæðingar virkjunarinnar töldu þannig að stjórnvöld hefðu beitt blekkingum um mikinn ávinning samfélagsins til að afla fylgis við framkvæmdina sem var mjög umdeild (Helgi Baldursson, 1995).

Í annan stað þótti áhugavert að skoða hvort virkjunin hafi haft áhrif, eða sé að hafa áhrif, á þá þætti sem taldir eru vega hvað þyngst við búsetuval fólks. Með þeim hætti var leitast við að greina áhrif virkjunarinnar á byggðarþróun héraðsins.

Í þriðja lagi og í tengslum við framansagt þótti áhugavert að líta til þess hvaða áhrif virkjunin kynni að hafa á framtíðarmöguleika til atvinnuuppbyggingar og búsetuþróunar á svæðinu. Allt frá upphafi framkvæmda hefur mögulegur iðnaður í heimahéraði sem byggðist á þeirri orku sem framleidd er í virkjuninni verið í umræðunni. Ennfremur var leitast við að skoða möguleika sem ætla má að hafi opnast með framkvæmdum tengdum virkjuninni s.s. bættum samgöngum, breytingu á aðstöðu til veiði o.þ.h.

2.2 Framkvæmd

Skýrsla þessi eru unnin í tengslum við nám höfundar í samfélags- og hagþróunarfræði við Háskólann á Akureyri, undir leiðsögn Erlu Þrándardóttur verkefnisstjóra við félagsvísinda- og lagadeild. Hafist var handa haustið 2005 í tengslum við námsáfangann Rannsóknarverkefni III og skýrslu skilað í desember. Snemma varð ljóst að umfang efnisins var meira en svo að sá tími sem ætlaður var til verksins dygði til fullnægjandi úrvinnslu. Á vormisseri 2006 var því ákveðið að halda áfram þar sem frá var horfið í tengslum við Rannsóknarverkefni IV, undir leiðsögn sama aðila. Gengið var til verks með það í huga að fylgja eftir þeim atriðum sem tæpt var á í fyrra námskeiðinu en ekki reyndist tími til að veita tilhlýðilega athygli. Ákveðið var að leggja megináherslu á áhrif daglegs reksturs stöðvarinnar á samfélagið, þær breytingar sem urðu vegna tilkomu hennar og þá framtíðarmöguleika sem kynnu að hafa opnast, en minni áherslu á þau áhrif sem urðu á framkvæmdatíma. Slík rannsókn yrði afar umfangsmikil og krefðist mikillar vinnu við skoðun á sagnfræðilegum heimildum og væri verðugt verkefni þeirra sem áhuga hafa á söguritun. Ennfremur var ákveðið að takmarka verkefnið við áhrif á samfélag í Austur-Húnavatnssýslu, einkum þau svæði sem næst liggja virkjuninni enda er þar að líkindum mestra áhrifa að vænta.

Öflun heimilda var einkum þrennskonar. Í fyrsta lagi voru skoðaðar útgefnar skýrslur þar sem fjallað er um virkjunina og áhrif hennar á einstaka þætti í samfélaginu. Má þar einkum nefna úttekt á umhverfisáhrifum Blönduvirkjunar sem unnin var af Almennu verkfræðistofunni hf. fyrir Landsvirkjun í júní 2004. Þeirri skýrslu er fyrst og fremst ætlað að meta umhverfisáhrif framkvæmdarinnar með sambærilegum hætti og kveðið er á um að gert sé nú á dögum við svo umfangsmiklar aðgerðir. Hún tekur hins vegar aðeins að takmörkuðu leyti til þeirra áhrifa sem samfélagið sjálft hefur orðið fyrir, en veitir þó margvíslegar upplýsingar þar um. Leitast var við að fylgja þeim upplýsingum eftir og skoða samfélagsþátt þeirra nánar en gert er í umhverfisskýrslunni. Ennfremur voru skoðaðar skýrslur sem taka til byggða- og launaþróunar á svæðinu í þeim tilgangi að athuga hvort tilvist orkuversins hefði umtalsverð áhrif á þær ástæður sem talið að fólk leggi til grundvallar þegar valin er búseta.

Í örðu lagi var leitað upplýsinga hjá Landsvirkjun sem notast mættu m.a. til að meta hve miklir fjármunir kæmu árlega til ráðstöfunar á svæðinu vegna rekstursins. Við þessa vinnu naut höfundur aðstoðar Guðmundar R. Stefánssonar aðstoðarstöðvarstjóra við Blönduvirkjun. Veitti hann upplýsingar um lykiltölur úr bókhaldi stöðvarinnar sem skráðar voru niður jafn óðum og síðan reiknað út frá þeim hve mikill hluti útgjalda kæmi til ráðstöfunar í heimahéraði.

Í þriðja lagi voru tekin viðtöl við aðila sem búa yfir þekkingu um málið. Úrvinnsla þeirra og umfang var afar mismunandi. Í sumum tilfellum voru tekin formleg viðtöl sem voru hljóðrituð og unnið út frá á síðari stigum. Í öðrum tilfellum voru skráðir niður punktar jafnóðum og samtöl sem ekki voru hljóðrituð fóru fram. Ennfremur voru nýttar upplýsingar úr óformlegum samræðum vegna verkefnisins sem og símtölum til að leita staðfestingar á einstökum atriðum.

2.3 Helstu niðurstöður

Verulegt flæði fjármagns hlaust af virkjun Blöndu á sínum tíma en ekki verður séð að nýting þess hafi stuðlað að markvissri atvinnuuppbyggingu á svæðinu. Þróun fólksfjölda

hefur verið mjög neikvæð líkt og á mörgum öðrum svæðum landsbyggðarinnar. Ekki er hægt að fullyrða um vægi virkjunarinnar að þessu leyti en þó má telja líklegt að hún hafi styrkt búsetu að einhverju marki. Þó er ljóst að ráðstöfun þess fjármagns sem tilkomið er beint og óbeint vegna byggingar og reksturs orkuversins var ekki ráðstafað með nútímalega lífshætti í huga. Rannsóknir sýna að möguleikar til slíkra lífshátta hafa veruleg áhrif á ákvörðun fólks um búsetu.

Fjármagnsflæði á svæðinu af völdum virkjunarinnar fer síminnkandi, einkum eftir að ýmiskonar viðhald færðist á hendur heimamanna og áhrif á atvinnulíf og vinnumarkað eru mjög jákvæð í eðli sínu. Starfsemin hefur leitt til aukinnar fjölbreytni og hækkunar meðallauna á svæði sem er viðurkennt lágláunarsvæði, en störfín eru fá að tiltölu miðað við umfang framkvæmdanna. Störf við virkjunina eru talin eftirsóknarverð og starfskjör góð. Þessi áhrif fara minnkandi þar sem hluti starfa hefur flust úr héraði og þeim fækkað á síðustu árum. Sumarstörf unglinga við stöðina eru afar mikilvæg samfélaginu.

Tilkoma virkjunarinnar hefur, einkum með óbeinum hætti, styrkt stöðu sauðfjárræktar í héraðinu. Einnig hafa nýtingarmöguleikar á veiðirétti á vatnasvæði Blöndu aukist og verðmæti hans margfaldast. Að hluta til gætir þar áhrifa virkjunarinnar vegna breytinga á rennsli og framburði árinna en einnig er um almenna þróun verðlags á veiðirétti að ræða.

Framtíðarmöguleikar sem hlotist hafa af tilurð virkjunarinnar felast einkum í þremur þáttum. Í fyrsta lagi nýtingu orkunnar í heimahéraði með einhvers konar iðnaði sem hefði veruleg áhrif á atvinnulíf á svæðinu. Í öðru lagi í uppbyggingu ferðaþjónustu en möguleikar til hennar hafa aukist mjög við bætta samgöngur og fleira sem til varð við framkvæmdir tengdar virkjuninni. Nýting veiðiréttarins er mikilvæg í þessu sambandi. Í þriðja lagi felast möguleikar til uppbyggingar innan héraðsins í nýtingu fjármagns sem til er orðið vegna framkvæmdanna og lokauppgjörs á bótum vegna þeirra. Það er umhugsunarefni með hvaða hætti er unnt að beina ráðstöfun þess fjár í átt til hinna “nútímalegu lífshátta” sem nauðsynlegt er að efla sé ætlunin að styrkja búsetu. Í þeim felast þættir s.s. fjölbreytni atvinnulífs, þjónustu og afþreyingarmöguleika.

2.4 Helstu takmarkanir

Að einhverju leyti takmarkaði tímarammi verkefnisins umfang þess. Mjög takmarkaðar upplýsingar eru til sem fjalla beinlínis um félagsleg áhrif byggingaframkvæmda eða reksturs orkuversins. Upplýsinga verður því að leita í margskonar skýrslum, ritum, fundargerðum og samningum og draga fram úr þeim þá punkta sem gefa vísbendingar um rannsóknarefnið. Slík vinna er afar þurftarmikil á tíma enda um mjög mikið magn gagna að ræða sem kemur til álita að skoða. Annar takmarkandi þáttur er aðgengi að fyrrnefndum gögnum. Upplýsingarnar eru mjög dreifðar og misjafnlega aðgengilegar. Þannig má nefna að sex sveitarfélög höfðu beina aðkomu að virkjuninni og eðlilegt að ætla að upplýsingar sé að finna í fundargerðum sveitarstjórna þeirra. Þessi gögn er ýmist að finna á heimilum oddvita, hreppsskrifstofum eða héraðsskjalasöfnum í Húnaþingi og Skagafirði. Ennfremur eru fundargerðir einstakra nefnda sveitarfélaga, upprekstrarfélaga, veiðifélags og fleiri hagsmunaaðila gögn sem líkleg eru til að þjóna gagnsemi við rannsókn af þessu tagi. Í þriðja lagi skortir mjög á rannsóknir á félagsgerð dreifbýlis á Íslandi bæði í fortíð og nútíð. Ljóst er að íslenskar sveitir hafa gengið í gegnum örar breytingar á undangengnum áratugum og því erfiðleikum bundið að greina hverjar þeirra eru vegna samdráttar í landbúnaði, breyttrar atvinnuþátttöku eða framvindu búsetuþróunar og hverjar vegna tiltekinnar stórfamkvæmdar á afmörkuðu svæði.

3 Virkjun Blöndu í sögulegu ljósi

3.1 Forsaga, framkvæmd og áhrifasvæði

Hugmyndir um virkjun Blöndu eiga rætur að rekja til upphafs áttunda áratugs síðustu aldar. Í kjölfarið hófust náttúrufarsrannsóknir sem beindust að því hvaða leiðir væru færar til virkjunar og jafnframt að lífríki s.s. gróðri og fiskgengd í ám og vötnum á svæðinu (Almenna verkfræðistofan, 2004). Samningar milli virkjunaraðila og heimamanna voru undirritaðir á útmánuðum 1982 og í kjölfarið gaf Alþingi út virkjunarleyfi vegna framkvæmdarinnar (Helgi Baldursson, 1995).

Eiginlegar framkvæmdir við virkjunina hófust árið 1984 en fyrsta vélasamstæðan af þremur var tekin í notkun 1991 (Landsvirkjun, 2005). Í árslok 1992 þegar eiginlegum byggingarframkvæmdum var lokið nam heildarkostnaður við verkið rúmum 14,5 milljörðum króna (Byggingadeild, 1993).

Reist var stífla í farvegi Blöndu við svonefnda Reftjarnarbungu og með því myndað uppistöðulón sem er 56 ferkílómetrar að stærð. Önnur stífla var reist í Kolkuflóa og vatni veitt norður í gegnum Þrístiklu, Smalatjörn og Austara-Friðmundarvatn allt norður til Gilsvatns ofan Eiðstaða. Þar var myndað svokallað inntakslón, hvaðan vatn er tekið um lóðrétt jarðgöng niður í stöðvarhús virkjunarinnar sem er neðanjarðar. Frárennsli virkjunarinnar er um jarðgöng til farvegs Blöndu nokkru ofan Eyvindarstaða í Blöndudal.

Samtals voru reistar síflur sem eru 3,1 km. að lengd og ná allt að 44 m. hæð. Boruð voru jarðgöng sem alls telja 2,5 km. og 12,3 km. veituskurðir voru grafnir. Afl virkjunarinnar kemur frá þremur vélum og er samtals 150 MW (Byggingadeild, 1993).

Hægt er að skilgreina áhrifasvæði virkjunarinnar með margvíslegum hætti. Sé litið til beinna áhrifa framkvæmdanna, koma einkum til skoðunar þau sveitarfélög sem eiga beinna hagsmuna að gæta vegna beitarréttinda á heiðarlöndunum þ.e. Svínavatns- og Torfalækjarhreppar vegna Auðkúluheiðar og Bólstaðarhlíðarhreppur í A-Hún ásamt þeim svæðum sem tilheyrðu Lýtingsstaða og Seyluhreppum í Skagafirði vegna Eyvindarstaðaheiðar. Ljóst er þó að mestra áhrifa er að vænta í nánasta nágrenni virkjunarinnar og meirihluti miðlunarlónsins er á landi Auðkúluheiðar. Ætla má að samdráttur í landbúnaði hafi dregið verulega úr þýðingu þessarra beutilanda frá því sem áður var. Efnahagslegra áhrifa framkvæmdanna mun hafa gætt víða en áhrifa rekstursins sem slíkra er einkum að vænta í nálægum byggðum sem og næsta þjónustukjarna sem er Blönduós. Austur-Húnavatnssýsla hefur verið skilgreind sem eitt atvinnusvæði og því eðlilegt að líta til áhrifa á vinnumarkaðinn á því svæði. Þó eru svæði í Skagafirði sem koma til álita í því efni, enda er t.d. vegalengd til Varmahlíðar 40 km. sem verður að teljast raunhæf vegalengd milli heimils og vinnustaðar.

3.2 Deilur í heimabyggð

Miklar deilur urðu vegna hugmyndanna um virkjun Blöndu, ekki aðeins í heimahéraði heldur einnig á Alþingi. Forvitnilegt væri að bera saman þessar deilur og þær sem nýverið hafa skekið íslenskt þjóðfélag vegna Kárahnjúkavirkjunar. Sá er ekki tilgangur þessarrar athugunar sem þó hefur fært höfundu heim sanninn um ákveðinn grundvallarmun á þessu tvennu. Sá felst í ólíkri aðkomu heimamanna annars vegar og stærri náttúruverndarsamtaka hins vegar. Óhætt er að fullyrða að í Húnaþingi hafi farið fram á köflum hatrömm innbyrðis barátta meðal heimamanna á meðan Austfirðingar virðast hafa náð mun meiri samstöðu um framkvæmdirnar við Kárahnjúka. Stærðarmunur framkvæmdanna er vitaskuld augljós en ekki síður virðist viðblasandi að náttúruvernd og tilheyrandi baráttu hefur á þessum árum vaxið ásmegin. Aðkoma stærri og jafnvel alþjóðlegra samtaka að deilunum á Austurlandi er til vitnis um þetta, enda beittu jafnvel landssamtök á þessu sviði sér næsta lítið í Blöndudeilum.

Það segir sína sögu að deilurnar í Húnaþingi leiddu til stofnunar sérstakra svæðisbundinna samtaka um verndun vatnasvæða Blöndu og Héraðsvatna sem töldu félag sína í hundruðum. Árið 1995 eða fjórum árum eftir að virkjunin var gangsett, gáfu samtökin út bók þar sem tekin eru saman helstu atriði deilnanna frá sjónarhóli félagsmanna. Á bókarkápu segir: “Blöndudeilan var tvímælalaust einhver alvarlegasta deila sem upp hefur komið í íslensku þjóðlífi á síðari tímum. Hún skipti íbúum nokkurra sveitarfélaga, og reyndar allstórum hluta þjóðarinnar, í tvær andstæðar fylkingar og skildi eftir sig sár sem seint eða aldrei gróa. Deilt var um hvort virkjunar væri þörf og þá hversu stórrar, hvar hún ætti að rísa og hver tilhögun ætti að vera. Skoðanamunur var mikill, ekki síst hvað varðaði staðsetningu á stíflumannvirkjum og það hvort réttmætt væri að sökkva víðáttumiklu, vel grónu og fágætu heiðarlandi með uppistöðulóni.” (Helgi Baldursson, 1995)

Þó svo virkjunin sé orðin að veruleika og öldur hafi lægt í nánasta umhverfi hennar er ljóst að enn er uppi sú skoðun að ekki hafi verið rétt að málum staðið. Þannig segir í fyrrnefndri bók:

„Reynsla síðustu ára hefur sannað, svo ekki verður um villst, að landverndarmenn höfðu rétt fyrir sér í öllum veigameiri deiluatríðum. Þá er átt við atríði eins og orkuþörf, hagkvæmnisútreikninga og uppgræðslu að ógleymdu máli málanna, land- og umhverfisvernd með byggðarþróun þar innanborðs.“(Helgi Baldursson, 1995)

Ekki er unnt að fullyrða neitt um afleiðingar þessarar deilna á samfélagið út frá þeim gögnum sem tekin hafa verið til skoðunar. Hitt er vitað að rannsókn Byggðarannsóknarstofnunar Íslands hefur sýnt að samfélagsandi í Húnaþingi sé lélegri en annarsstaðar og væri afar athyglisvert að skoða hvort fyrrnefndar deilur kunni að hafa haft áhrif í þá veru. Raunar verður fyrirfram að telja allt eins líklegt að deilurnar hafi þróast með þeim hætti sem raun ber vitni vegna lélegs samfélagsanda, en sú rannsókn sem hér er gerð veitir afar takmarkaðar upplýsingar um þetta atríði. Bágleg útkoma héraðsins að þessu leyti er sérstaklega alvarleg í ljósi þess að niðurstöður stofnunarinnar gáfu til kynna að samfélagsandi hefði veruleg áhrif á nýsköpunarvirkni og því væri vert að beina sjónum sérstaklega að eflingu hans til að hafa áhrif á framþróun (Elín Aradóttir og Kjartan Ólafsson, 2004).

3.3 Staðhættir

Austur-Húnavatnssýsla er um 4.920 ferkílómetrar að stærð og afmarkast af Gljúfurá í vestri en línu frá Skagatá um Vatnsskarð og allt til Hofsjökuls í austri. Árið 1986 var talið að landbúnaður og þjónusta væri hvort um sig u.þ.b. fimmtungur af starfsemi í héraðinu, sjávarútvetur 16% og iðnaður og verslun um 12% hvort (Íslenska alfræðiorðabókin). Sýslan hefur um langan aldur verið rótgróið og hefðbundið landbúnaðarhérað á íslenska vísu og þjónustukjarni byggst upp á Blönduósi kringum þá starfsemi og fleira. Hinn þéttbýliskjarni sýslunnar, Höfðakaupstaður eða Skagaströnd, hefur að mestu byggst upp kringum sjávarnyttjar, veiðar og vinnslu þeirra og tilheyrandi þjónustu. Innan marka sýslunnar eru víðáttumikil beitarlönd sem henta vel til beitar sauðfjár og hrossa. Mjög góðar laxveiðiár falla um héraðið, sumar þeirra í hópi bestu veiðiaá landsins og jarðhita má finna að Reykjum og á Hveravöllum á Kili sem tilheyra Húnaþingi.

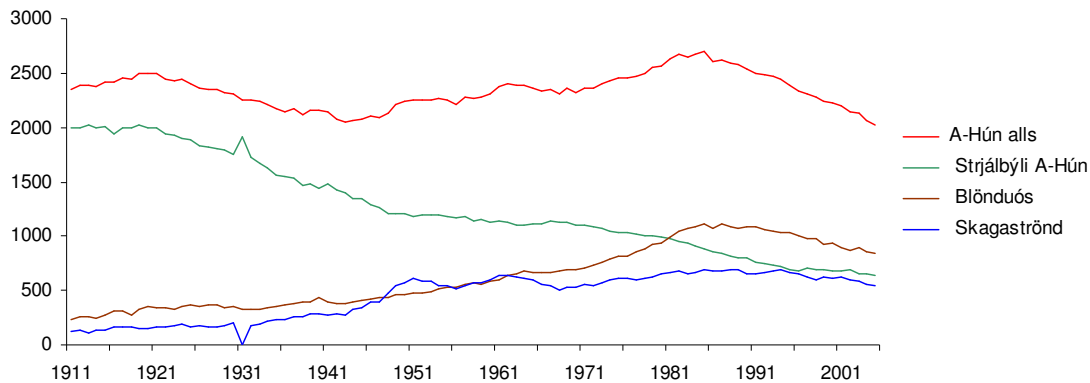
4 Þróun og samsetning mannfjölda í Austur-Húnavatnssýslu

Nýverið urðu þau tíðindi að íbúafjöldi Íslands náði 300 þúsundum í fyrsta skipti í sögu landsins. Hraði fólksfjölgunarinnar hlýtur að teljast með nokkrum ólíkindum enda voru landsmenn aðeins um 75 þúsund talsins árið 1896. Á þeim 110 árum sem liðin eru síðan hefur þjóðin því fjórfaldast. Alkunna er að samfara þessari þróun hefur orðið mikil breyting á byggðamynstri og dreifðari byggðir átt undir högg að sækja. Austur-Húnavatnssýsla hefur ekki farið varhluta af þessari þróun sem kunnugt er og viðvarandi fólksfækkun orðið á undanförunum tveimur áratugum.

Mannfjöldatölur segja margt um stöðu og þróun samfélags á hverjum tíma og geta því reynst gagnlegar á margan hátt. Þær eru einnig áhugaverðar fyrir þá sem láta sig varða framþróun og félagsgerð í nánasta umhverfi sínu. Í þessum kafla veða settar fram tölulegar staðreyndir sem unnar eru úr mannfjöldatölum sem aðgengilegar eru á vef Hagstofunnar, hagstofan.is. Aldurssamsetningu mannfjöldans og breytingum þar á verður gerð skil, annars vegar í þéttbýli sýslunnar og hins vegar í dreifbýlinu. Einnig verður lítillega reynt að spá fyrir um þróun allra næstu ára, einkum hvað varðar nemendafjölda í grunnskólum héraðsins, enda skólastarf sérlega mikilvægt samfélaginu.

4.1 Mannfjöldi

Á eftirfarandi línuriti kemur fram íbúapróun sýslunnar á árunum 1911-2005. Gerður er greinarmunur á þéttbýlisstöðunum tveimur og strjálbýli, ásamt því að heildarfjöldi íbúa kemur fram.



Mynd 1 Þróun íbúafjölda í A-Hún. 1911-2005 (Heimild: hagstofan.is)

Íbúafjöldi í dreifbýli hefur fallið úr tæpum tveimur þúsundum árið 1911 í 636 árið 2005. Þar eru meðtalið íbúar í dreifbýli Blönduósþéttbýlis (gamla Engihlíðarhreppi). Uppsveiflan sem kemur fram 1931 skýrist að líkindum af því að tölur yfir Skagastrendinga vantar í gögnin það ár og hafa þeir trúlega verið taldir með dreifbýlisbúum sýlnnar. Þéttbýlismyndun á sér stað jafnt og þétt yfir tímabilið og nær hámarki 1985 þegar Blönduósingar eru orðnir 1115 talsins og Skagastrendingar nærri 700. Á sama tíma er samantlagður heildarfjöldi Húnavetninga mestur, alls 2695, en síðan þá hefur verið stöðug fækkun. Árið 2005 var heildarfjöldinn 2018 íbúar og fór þar með niður fyrir íbúatöluna frá 1943 sem fram að því hafði verið sú lægsta á tímabilinu sem um ræðir. Augljóst er að Húnavetningar fara niður fyrir tvö þúsund fyrir árslok yfirstandandi árs verði þróunin með svipuðum hætti og undanfarin ár.

Til betri glöggvunar á stöðunni og hraða fækkunarinnar er hægt að líta nánar á þróun næstliðinna 15 ára. Í eftirfarandi töflu eru íbúatölur frá 1990 annars vegar og 2005 hins vegar, ásamt hlutfallslegri fækkun á öllu tímabilinu. Sem fyrr eru tölur sundurliðar m.t.t. búsetu í þéttbýli eða dreifbýli. Einnig eru til samanburðar hliðstæðar tölur fyrir nágrennasveitarfélögin Húnaþing vestra og Skagafjörð.

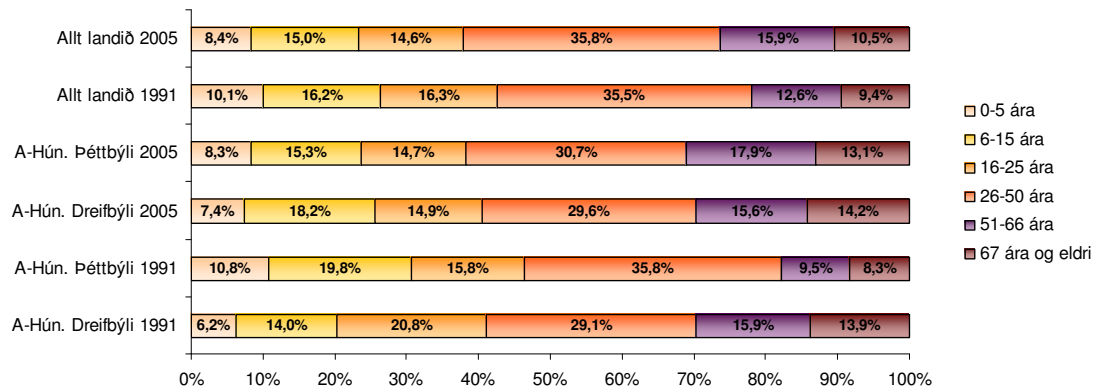
Tafla 1 Þróun íbúafjölda í A-Hún. 1990-2005 (Heimild: hagstofan.is)

	Íbúa- fjöldi 1990	Íbúa- fjöldi 2005	Fækkun á tímabilinu %	Meðaltals fækkun á ári.
Dreifbýli A-Hún.	800	636	20,5%	11
Skagatrönd	658	545	17,2%	8
Blönduós	1084	837	22,8%	16
A-Hún. Samtals	2542	2018	20,6%	35
Húnaþing vestra	1481	1173	20,8%	21
Skagafjörður	4608	4335	5,9%	18

Hlutfallsleg fækkun á tímabilinu er mest á Blönduósi 22,8%, en fyrrum Enghlíðingar fylgja eins og áður öðrum dreifbýlisbúum sýslunnar í þessum tölum. Í ljós kemur að Austur-Húnavetningum hefur fækkað um rúm 20% á umræddu 15 ára tímabili, eða um 35 einstaklinga á ári að meðaltali. Þetta jafngildir því að fimmti hver íbúi sýslunnar árið 1990 hefði flutt úr héraðinu fyrir árslok 2005. Hlutfallsleg fækkun í Húnaþingi vestra er nánast sú sama, en Skagafjörður kemur mun betur út með tæplega 6% fækkun.

4.2 Aldursdreifing

Aldurssamsetning mannfjöldans gefur mikilsverðar upplýsingar um samfélagsgerðina og þróun hennar. Íbúum sýslunnar var skipt upp í sex aldursflokka og hlutfallsleg skipting milli þeirra skoðuð. Í yngsta flokknnum eru börn frá fæðingu til fimm ára aldurs, en börn á grunnskólaaldri, eða 6-15 ára gömul í þeim næsta. Þriðja flokkinn skipa 16-25 ára einstaklingar, og 26-50 ára hinn fjórða. Fimmti aldurshópurinn samanstendur af 51-66 ára fólki en í síðasta flokknnum eru lífeyrisþegar þ.e. 67 ára og eldri. Sem fyrr voru dreifbýli og þéttbýli sýslunnar skoðuð sérstaklega, sem og samsvarandi tölur fyrir landið allt til samanburðar. Borin voru saman árin 1991 annars vegar og 2005 hins vegar til að kanna hver þróunin hefur verið að þessu leyti. Niðurstöður þessa koma fram á eftirfarandi mynd.



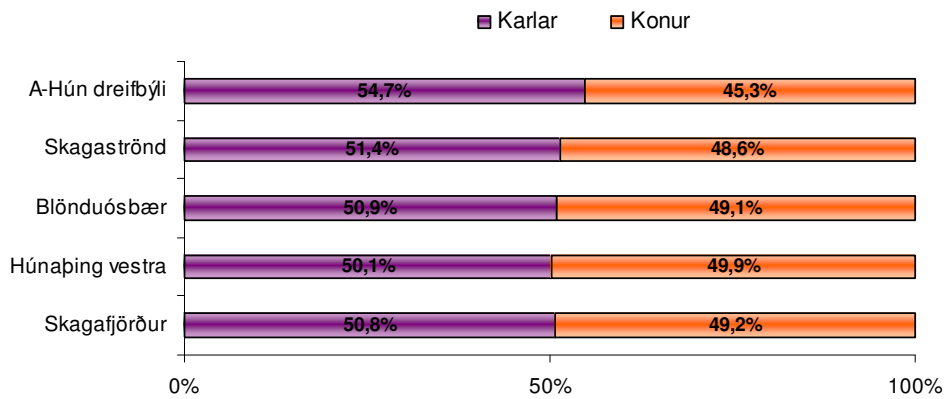
Mynd 2 Aldurssamsetning íbúa A-Hún. 1991 og 2005 (Heimild: hagstofan.is)

Hér skal áréttað að myndin sýnir hlutfallstölur og því getur verið um fækkun einstaklinga að ræða í tilteknum flokkum þó svo hlutfall fari hækkandi milli ára. Sé litið til þjóðarinnar allrar sést að hún er að eldast líkt og komið hefur fram í opinberum umræðum. Sama á við um aðrar þjóðir Vestur-Evrópu sem komnar eru hvað lengst allra ríkja á þróunarbrautinni. Athygli vekur hve hátt hlutfall ungs fólks hefur verið í húnvetnsku þéttbýli árið 1991, samtals 46,4% innan við 26 ára aldur. Þar voru á sama tíma hlutfallslega mjög fáir í tveimur elstu flokkunum, 17,8% samanborið við 22% á landsvísu. Mjög afgerandi breyting hefur orðið á þessu en 2005 eru 26,4% í þessum flokkum á landinu öllu, en 31% íbúa Blönduóss og Skagastrandar yfir fimmtugu. Í dreifbýli sýslunnar eru 29,6% fólks á þessum aldri, sem er nánast engin breyting á tímabilinu. Raunar hafa tiltölulega litlar breytingar orðið í dreifbýlinu milli ára tveggja, utan ríflega fjögurra prósentustiga aukningu fólks á grunnskólaaldri, að mestu á kostnað 16-25 ára fólks.

4.3 Kynjahlutföll

Fleiri tölur gefa upplýsingar um stöðu samfélagsins í þróunarlegu tilliti. Þekkt er að byggðaröskun veldur gjarnan ójafnvægi milli kynja. Sem dæmi má nefna samfélög frumbyggja á norðlægum slóðum hvar konur eru í minnihluta. Slíkt ástand getur haft margvíslegar félagslegar afleiðingar í för með sér. Eftirfarandi mynd sýnir hlutföll kynja

árið 2005, og sem fyrr er greint á milli íbúa þéttbýlis og dreifbýlis í sýslunni og nágrenasveitarfélög notuð til samanburðar.

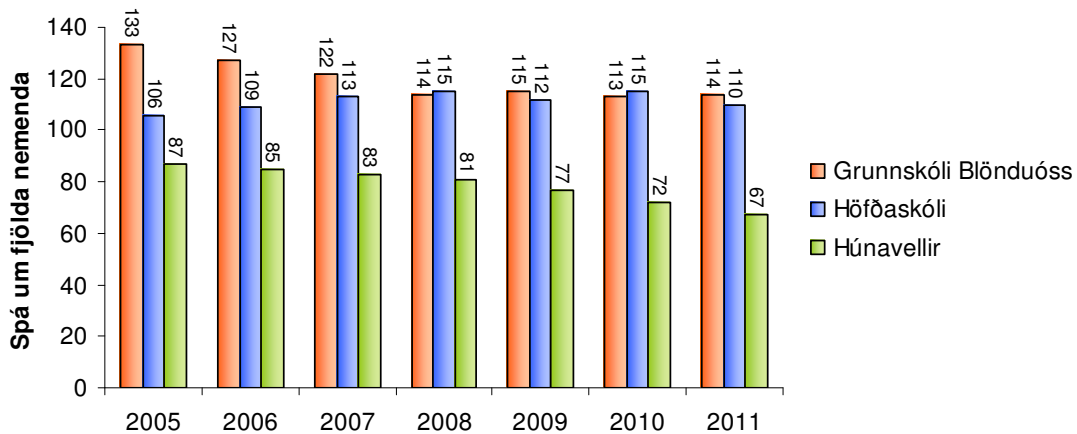


Mynd 3 Hlutfallsleg skipting milli kynja (Heimild: hagstofan.is)

Í þéttbýli sýslunnar sem og nágrenasveitarfélögunum er skiptingin milli kynja nánast jöfn. Í dreifbýlissveitarfélögunum kveður hins vegar við annan tón og konur eru 45,3% íbúanna að meðaltali. Lægst kemst hlutfallið í Sveinstaðahreppi, hvar aðeins 41,3% íbúanna voru konur árið 2005.

4.4 Fyrirsjáanleg þróun nemendafjölda í grunnskólum

Skólastarf er ein af grunnstoðunum í þeirri samfélagsgerð sem tíðkast á Íslandi og óhætt að fullyrða að mikilvægi þess fari vaxandi. Vitað er að nemendum hefur fækkað mjög á undanförunum árum í grunnskólunum þremur sem starfræktir eru í sýslunni, Grunnskóla Blönduóss, Höfðaskóla á Skagaströnd og Húnavallaskóla. Á eftirfarandi mynd kemur fram áætlaður fjöldi einstaklinga á grunnskólaaldri 2005-2011, miðað við óbreytta búsetu á hverju skólasvæði fyrir sig.



Mynd 4 Áætlaður nemendafjöldi í grunnskólum A-Hún, 2005-2011 (Heimild: hagstofan.is)

Spáin gerir hvorki ráð fyrir að- eða brottflutningi og verður því að teljast bjartsýnisspá m.t.t. þeirrar stöðugu fækkunar sem áður er líst. Sé tillit tekið til hennar og reiknað með áframhaldandi heildarfækkun íbúa í sama hlutfalli og milli ára 1999 og 2005 verður enn meiri fækkun. Heildarfækkunin á þessu tímabili er tæplega 10% sem gerir það að verkum að ætla má að rétt um 100 nemendur verði í hvorum þéttbýlisskólanna árið 2011 miðað við gefnar forsendur. Með tilliti til þessa er líklegur fjöldi nemenda á starfssvæði Húnavallaskóla árið 2011 nálægt 60.

Eins og fyrr er sagt er hlutfall fólks á grunnskólaaldri í dreifbýli sýslunnar tiltölulega hátt eða 18,2% miðað við 15% á landinu öllu. Einnig kemur fram á mynd 2 að á undanförunum 15 árum hefur hlutfall fólks í hópi 16-25 ára lækkað mjög, úr 20,8% í 14,9%. Af þessu má ætla að hið háa hlutfall grunnskólabarna af heildaríbúafjölda í dreifbýli sýslunnar sé ekki komið til að vera. Í þessu felast hættumerki og vísendingar um jafnvel enn meiri fækkun fólks á grunnskólaaldri á þessu svæði en áður er nefnd.

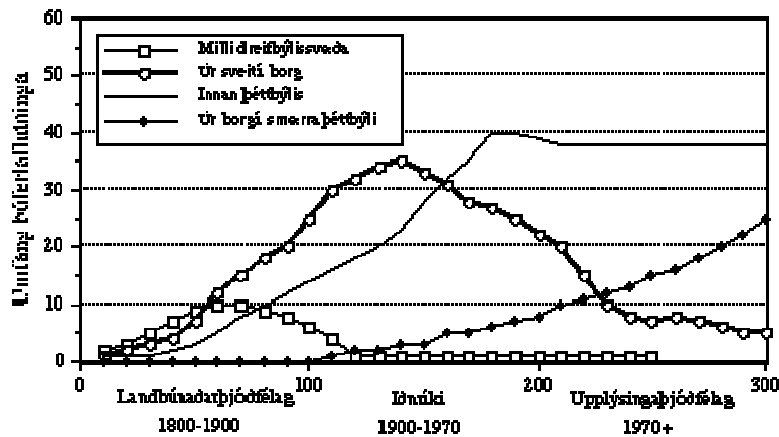
Áhrif Blönduvirkjunar á fólksfjölda í sýslunni eru háð huglægu mati og því erfitt að fullyrða um það hver þau nákvæmlega eru. Óhætt er þó að staðhæfa að þau áhrif sem hér koma til skoðunar eru í eðli sínu til þess fallin að styrkja byggð fremur en veikja. Þannig

má draga þá ályktun að án tilkomu og tilvistar orkuversins hefði búsetuþróunin að líkindum orðið enn neikvæðari.

5 Kenningar um byggðapróun

Mikið hefur verið rætt og ritað um byggðapróun og fjöldamargar kenningar þar um litið dagsins ljós. Meðal þeirra fægustu í hópi þeirra sem fjalla um tengsl félagslegra þátta og og iðnvæðingar er “kenningin um breytingaskeið fólksfjöldans” (e. the demographic transition theory). Þar er sett fram lýsing á nálega algildum framgangi mála meðal nútímaþjóða sem breyst hafa úr landbúnaðarþjóðfélögum til iðnríkja og síðan til þjónustu- eða upplýsingaþjóðfélaga. Á fyrstu stigum hefur iðnvæðingin í hvívetna leitt til aukins fólksfjölda með bættri heilbrigðisþjónustu og aukinni ævilengd. Í framhaldinu hefur hlutfallsleg tíðni fæðinga lækkað og dregið úr fólksfjölguninni, sem einnig veldur breytingum á aldurssamsetningu fólksfjöldans. (Stefán Ólafsson, 1997)

Kenning af svipuðum meði um búferlaflutninga innan þjóðríkja hefur verið kunngjörð af W. Zelinsky. Þar eru rakin tengsl þróunar þjóðfélga frá lanbúnaðarsamfélagi til iðnríkis og í framhaldi af því upplýsingaþjóðfélags við meginmynstur búferlaflutninga. Eftirfarandi mynd skýrir framvindu búferlaflutninganna samkvæmt kenningu Zelinskys.



Mynd 5 Módel Zelinskys af búsetuþróun frá landbúnaðarþjófélagi til upplýsingaþjófélags (Stefán Ólafsson, 1997).

Fram kemur að innan landbúnaðarþjófélagsins flytur fólks sig mestmegnis milli sveita en einnig þekkjast flutningar til þéttbýlisstaða og borga í nokkrum mæli. Flutningur til borga úr dreifbýli verður hins vegar ráðandi þegar innvæðingin heldur innreið sína og aðrir þættir búferlaflutninga í skugga hans. Tilheyrandi vexti þéttbýlis fylgir síðan stigvaxandi flutningur milli þéttbýlisstaða, jafnt frá þeim minni til hinna stærri, sem og á milli hinna minni. (Stefán Ólafsson, 1997)

Í kenningunni er einnig að finna vísbendingar um þróun búferlaflutninga í upplýsinga- eða þjónustupjófélagi líkum þeim sem þekkjast meðal þeirra ríkja sem fremst eru á þróunarbrautinni. Reynsla undangenginna áratuga bendir til að flutningar fólks frá dreifbýli til borga minnki og þess í stað verði síaukinn flutningur úr borgum til smærra þéttbýlis og sveita sem nálæg eru borgunum (e. counter-urbanization). (Stefán Ólafsson, 1997)

Ekki verður annað séð en kenningin lýsi þróun búferlaflutninga á Íslandi með ágætum. Alþekktur er straumur fólks til höfuðborgarsvæðisins með tilheyrandi fækkun í strjálbýlli byggðum. Á næstliðnum misserum hefur síðan orðið vart stóraukinnar eftirspurnar eftir húsnæði og byggingarlóðum í nálægu þéttbýli við höfuðborgarsvæðið. Má þar nefna staði eins og Hveragerði, Selfoss, Akranes ofl. Einnig hefur verið á bújörðum og landi til

frístundanotkunar hækkað samfara stórauðinu eftirspurn, þess meira sem það liggur nær höfuðborgarsvæðinu. Af þessu, sem og fleiru, má draga þá ályktun að íslenskt samfélag sé smám saman að taka á sig mynd hins svokallaða upplýsinga- eða þjónustusamfélags.

5.1 Ástæður brottflutnings

Árið 1997 gerði Stefán Ólafsson prófessor umfangsmikla rannsókn á ástæðum búferlaflutninga á Íslandi. Annarsvegar var um að ræða athugun og framsetningu á þekktum kenningum sem málið varða en einnig voru framkvæmdar tvær spurningakannanir þar sem grafið var fyrir um áhrifaþætti við ákvarðanatöku fólks um breytta búsetu.

Fram kom mjög sterkt samband milli ánægju íbúa með búsetuskilyrði og þróunar fólksfjölda í tilteknum landshlutum. Einkum vó þar þungt hvernig aðstæðum fyrir “nú tímalega lífshætti” var hátt að mati fólks. Landsbyggðarfolk sýndi þessháttar lífsháttum áhuga, en til þeirra teljast þættir s.s. fjölbreytt atvinnutækifæri, ríkulegur aðgangur að verslun og þjónustu, fjölbætt aðstaða til menningarneyslu og afþreyingar ásamt góðum húsnæðisaðstæðum og samgöngum. Þannig var niðurstaðan sú að almennt skýrði búsetumat þ.e. mat fólks á búsetuskilyrðum, þróun búsetu í landinu að mjög stórum hluta. Breyting eða þróun þeirra skilyrða sem móta þessháttar búsetumat voru þannig taldar forsenda þess að hafa áhrif á búsetuþróunina. (Stefán Ólafsson, 1997)

Einnig kom fram að straumur fólks liggur einkum til þeirra svæða þar sem hlutur verslunar og þjónustu er stærri í atvinnulífi og þar hefur orðið fjölgun. Hins vegar hefur fækkað að þeim svæðum sem byggja á frumframleiðslugreinunum, landbúnaði og sjávarútvegi. (Stefán Ólafsson, 1997)

Í rannsókninni kom fram að fólk á Höfuðborgarsvæðinu var ánægðast með atvinnumál á sínu svæði. Íbúar Norðurlands vestra kvörtuðu hinsvegar mest allra yfir ófullnægjandi atvinnutækifærum, litlum fjölbreytileika og tekjuöflunarmöguleikum. (Stefán Ólafsson, 1997)

Ef litið er til þessara hluta í alþjóðlegu samhengi kemur hugtakið hnattvæðing fljótt upp á yfirborðið. Með því er átt við ferli sem er í fullum gangi og felst í því að einstök svæði heimsins verða smám saman minna óháð hvort öðru. Grunnforsenda þessa framgangs er þróun nútímafjarskipta sem hefur valdið byltingarkenndum breytingum á lifnaðarháttum fólks. (Kjartan Ólafsson og Hekla Gunnarsdóttir, 2002)

Samfara þessum breytingum hafa kröfur fólks og langanir tekið miklum breytingum. Þau gildi sem hæst eru metin í landbúnaðarsamfélagi eru þannig ekki lengur viðtekin, en annarskonar lifnaðarhættir taldir eftirsóknarverðir. Áhrifamáttur þessa kemur glögglega fram í skýrslu Stefáns: “Innreið nútímaþjóðfélags hefur alls staðar í heiminum tengt þéttbýlismyndun og búferlaflutningum, þó í mismiklum mæli hafi verið. Óskir fólks um aðgang að hinum nútímalegu lífsháttum eru einn mikilvægasti drifkrafturinn að baki þeirrar þróunar” (Stefán Ólafsson, 1997).

Af framsögðu má ljóst vera að framvinda mála í Austur-Húnavatnssýslu er í allmiklum samhljómi við þá þróun sem víða þekktist.

Það er niðurstaða Stefáns í þeirri rannsókn sem hér hefur verið til umfjöllunar að hafa megi áhrif á búsetuval fólks með því að breyta og bæta þau ytri skilyrði sem vega einna þyngst þegar ákvörðun um slíkt er tekin. Eins og fyrr segir eru hinir “nútímalegu lifnaðarhættir” lykilatriði hvað þetta varðar.

Þrátt fyrir að áhrif Blönduvirkjunar á nærliggjandi samfélag verði að teljast um margt mjög jákvæð er einsýnt að tilkoma hennar hefur ekki haft afgerandi áhrif á búsetumat fólks. Ástæður þessa kunna að vera þær að ráðstöfun þess mikla fjármagns sem fylgdi framkvæmdunum var ekki í anda eða þágu “nútímalegra lifnaðarháttá”. Þvert á móti rann stór hluti fjárens til þarfa frumframleiðslunnar sem samkvæmt þeim kenningum sem hér eru lagðar til grundvallar er ekki líkleg til að uppfylla þær væntingar fólks sem ráða búsetuvali í nútímaþjóðfélagi.

6 Efnahagsleg áhrif

6.1 Bótagreiðslur

Landsvirkjun greiddi bætur fyrir það tjón og/eða óhagræði sem ætla mátti að leiddi af framkvæmdum við virkjunina. Umfangsmestar voru þær ráðstafanir sem fólust í uppgræðslu lands á Auðkúlu- og Eyvindarstaðaheiðum. Meginmarkmið þeirrar vinnu var að rækta upp örfoka land sem jafngilti því er tapaðist undir vatn og mannvirki hvað fóðurframleiðslu varðaði. Eftirfarandi tafla sýnir heildargreiðslur fyrirtækisins í bótagreiðslur á byggingartímanum. (Byggingadeild, 1993).

Tafla 2 Bótakostnaður Landsvirkjunar 1982-1993

Bótakostnaður 1982-1993	Þús. Kr.
Samráðsnefnd	18.432
Uppgræðsla	282.260
Heiðavegir	180.047
Girðingar	29.426
Gangnamannaskálar	40.746
Veiðimál	94.303
Bætur til landeigenda	85.625
Lögfræðikostn. v. landeigenda	12.139
Samtals	742.978

Misjafnt er eftir málaflokkum hve mikill hluti þessarra fjármuna hefur runnið til aðila í Húnaþingi. Bætur til landeigenda enduðu í höndum heimamanna og samkvæmt upplýsingum stöðvarstjóra virkjunarinnar mun verulegur hluti vinnulauna við uppbyggingu heiðavega og girðinga hafa gert slíkt hið sama. Uppbygging gangnamannaskála var framkvæmd af skagfirsku fyrirtæki sem fellur utan þess svæðis sem hér er litið til, en er þó á heimasvæði virkjunarinnar. Greiðslur vegna veiðimála eru að stærstum hluta fyrir rannsóknir á því vatnasvæði sem ætla mátti að yrði fyrir áhrifum og runnu því ekki með beinum hætti til heimamanna. Eðlilegt er að ætla að aukin þekking á vatnasvæðinu skili sér með einhverjum hætti til veiðiréttareigenda og þar með samfélagsins en afar erfitt er að meta þau áhrif til verðs á grundvelli fyrirliggjandi gagna. Stærsti liðurinn hvað varðar bótagreiðslurnar varðar uppgræðslumálin. Þar er um að ræða

kostnað vegna kaupa á áburði, dreifingarkostnað sem og ráðgjöf og rannsóknir. Heimamenn komu einvörðungu að dreifingu áburðarins en aðeins að litlu leyti þar sem flugvél var notuð til verksins. Því er ljóst að lítill hluti þessarar greiðslna kom í þeirra hendur (Guðmundur R. Stefánsson, munnleg heimild, 28. nóvember 2005).

Eiginlegar bótagreiðslur miðuðu markvisst að því að bæta það tjón sem varð á beitarlöndum við framkvæmdirnar og þá aðstöðubreytingu sem varð á nýtingarmöguleikum heiðarlandanna. Meginhluti bótanna var því nýttur í þágu landbúnaðarstarfsemi sem hefur átt verulega undir högg að sækja ef marka má opinbera umræður þar um. Í skýrslu Arnar D. Jónssonar sem unnin var fyrir Landsvirkjun árið 1990 er þessi hlið málsins tekin til umfjöllunar:

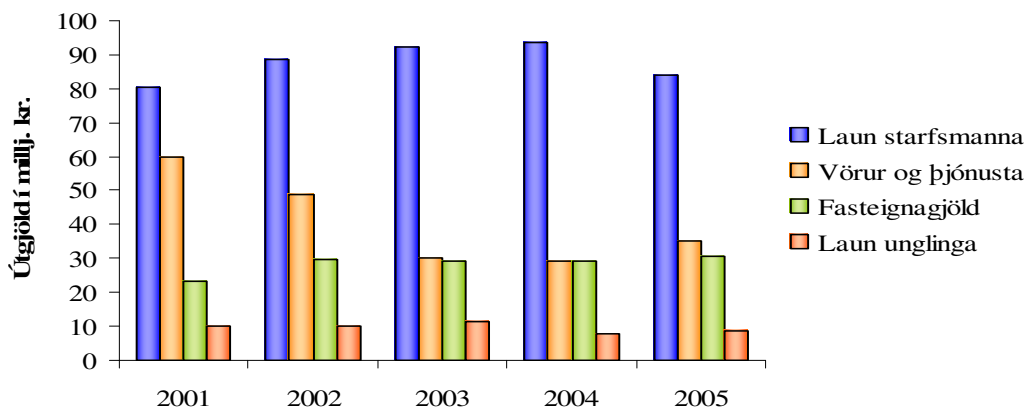
Bótagreiðslurnar, sem eru verulegar, hafa að stórum hluta verið festar í framkvæmdum sem miðast við fortíðina. Ef ekkert verður að gert koma þær að litlu sem engu gagni fyrir atvinnuuppbyggingu í byggðarlaginu. Enn eru eftir allverulegar upphæðir ógreiddar og með hliðsjón af hagsmunum heimamanna væri ástæða til að endurmeta ráðstöfun í ljósi breyttra þjóðfélagshátta og nýrra viðhorfa í byggðamálum. (Örn D. Jónsson, 1990)

Þegar þetta var skrifað hafði tæpum 400 milljónum verið varið í bótagreiðslur. Á næstu þremur árum þar á eftir voru því greiddar út bætur sem námu tæpum 340 millj. Ekki verður séð að tekið hafi verið mark á varnaðarorðum Arnar því af þessari fjárhæð fóru tæplega 110 milljónir til uppgræðslu, rúmar 70 millj. í uppbyggingu heiðavega, rúmlega 20 millj. í gangnamannaskála auk þess sem framlög til girðingamála tvöfölduðust.

Greiðslum bóta var ekki lokið 1993 enda kváðu samningar á um að Landsvirkjun skyldi sjá um viðhald uppgræðslu, heiðarvega, girðinga o.fl. um aldur og ævi. Því má ætla að heildarupphæð bótagreiðslna hafi hækkað verulega frá þeim tíma. Lausleg athugun í bókhaldi leiddi í ljós að varlega áætlað hafi árleg útgjöld í þennan málaflokk numið a.m.k. 30 milljónum króna til ársins 2002 en fóru þá lakkandi vegna nýrra samninga við heimamenn (Guðmundur R. Stefánsson, munnleg heimild, 28. nóvember 2005). Ekki er því ofsagt að heildargreiðslur fyrirtækisins vegna bótaliðarins séu nú komnar yfir einn milljarð króna.

6.2 Umfang daglegs reksturs

Til að glöggva sig á efnahagslegum áhrifum af þeim rekstri sem fram fer í Blöndustöð er nauðsynlegt að átta sig á heildarumfangi hans. Tekin voru til skoðunar síðastliðin fimm ár í bókhaldi stöðvarinnar, en skiptingu útgjalda má lesa af eftirfarandi mynd (Guðmundur R. Stefánsson, munnleg heimild, 28. nóvember 2005).



Mynd 6 Sundurliðun útgjalda Blöndustöðvar 2001-2005

Hér er ekki tekin með svokölluð millideildasala innan Landsvirkjunar sem nemur um 30-35 milljónum króna á ári. Að henni frátalinni nema áætluð útgjöld árið 2005 tæpum 160 milljónum og hafa lækkað frá árinu 2001 um nálega 15 milljónir.

Launakostnaður stöðvarinnar vegna fastra starfsmanna fór stighækkandi líkt og eðlilegt má teljast vegna launaþróunar árin 2001-2004. Sú lækkun sem verður til ársins 2005 skýrist af því að stöðugildum var fækkað um eitt.

Sú lækkun sem varð frá 2001 til 2003 hvað varðar aðkeyptar vörur og þjónustu skýrist af breyttum samningum við heimamenn. Þannig hætti LV að sá um árlegt viðhald vega, girðinga, landgræðslu o.fl. líkt og fyrr var vikið að. Bótasjóðir sem stofnaðir voru með eingreiðslu Landsvirkjunar eiga héðan í frá að sjá um þessa liði, en svo virðist sem fjárstreymi frá þeim sé verulega minna en það var meðan fyrirtækið hafði þennan þátt í

sínum höndum. Þannig hefur t.d. áburðardreifing dregist verulega saman. (Guðmundur R. Stefánsson, munnleg heimild, 28. nóvember 2005).

Fasteignagjöld til Svínavatnshrepps námu 23,1 milljón árið 2001, en hafa síðan verið um 30 milljónir á ári. Þessi hækkun skýrist af endumati fasteigna sem gerð var á landsvísu. Engin ástæða er til að ætla annað en þessar greiðslur verði svipaðar áfram. Ljóst er að þessar greiðslur skapa verulegan hluta tekna sveitarfélagsins. Svo dæmi sé tekið námu heildarskatttekjur hreppsins árið 2003 tæpum 49 milljónum króna (Hagstofan, 2005). Af því leiðir að nálega þrjú fimmtu hlutar skattteknanna koma beint frá virkjuninni með þessum hætti.

Þessar tekjur hafa einnig áhrif á önnur sveitarfélög sem eiga í samstarfi við Svínavatnshrepp þar sem skipting kostnaðar af samstarfsverkum er að hluta til byggð á skatttekjum. Af þeim sökum hefur hlutdeild Svínavatnshrepps í fjármögnun sameiginlegs rekstrar á héraðsvísu aukist, sem að einhverju leyti hefur létt á hinum sveitarfélögum í samstarfinu (Jóhann Guðmundsson, munnleg heimild, 4. desember 2005).

6.3 Áhrif á vinnumarkað

Fjölbreytni í atvinnulífi og tekjumöguleikar eru ásamt fleiru talin lykilatriði þegar fólk velur sér búsetu. Rannsóknin miðaðist að því að meta gæði þeirra starfa sem til boða standa við Blönduvirkjun og þar með hvort þau hefðu áhrif á þessa þætti. Einnig var skoðuð búseta starfsmanna og hvaða breytingar hafa orðið á hvað hana varðar síðan virkjunin tók til starfa.

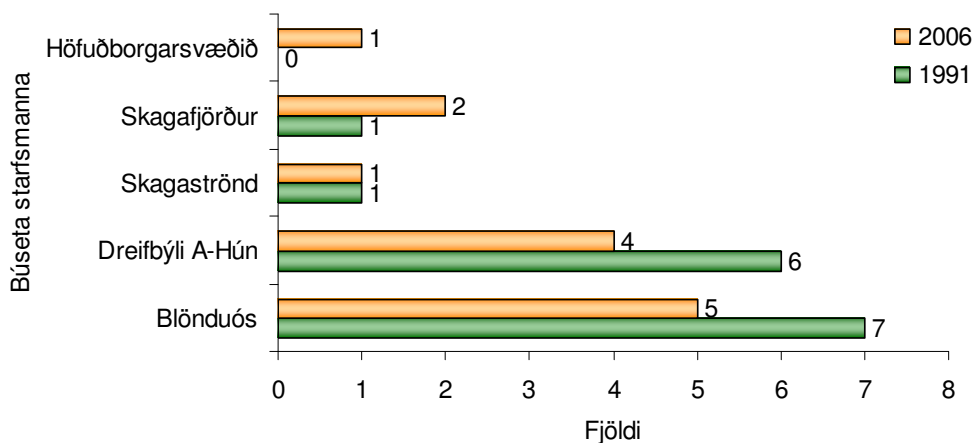
6.3.1 Fastráðnir starfsmenn

Þegar stöðin var gangsett 1991 voru fastráðnir 15 starfsmenn, ellefu karlar og fjórar konur. Gerðar voru kröfur um einhvers konar fagmenntun í 11 af þessum störfum. Þau fjögur sem eftir standa voru öll við þrif eða matseld og komu í hlut kvenna sem búsettar voru í nálægu dreifbýli við virkjunina. Fimm þeirra fagmenntuðu sem hófu störf 1991

fluttu til svæðisins gagnert til að hefja störf við Blönduvirkjun, fjórir til Blönduóss og einn í virkjunina sjálfa. Í öllum tilfellum var um að ræða fjölskyldumenn og eiginkonur þeirra allra utan eins voru fagmenntaðar á sviði heilbrigðismála. Átta af þeim sem hófu störf 1991 vinna enn við Blönduvirkjun (Hafdís Vilhjálmsdóttir, 2005).

Á síðastliðnu ári var stöðugildum þar sem krafist var fagmenntunnar fækkað um eitt og vaktafyrirkomulagi breytt til samræmis við það. Annar fagmenntaður starfsmaður hætti störfum á yfirstandandi ári og ekki verður ráðinn annar starfsmaður í hans stað.

Fagmenntuðum starfsmönnum hefur því fækkað um tvo síðan virkjunin tók til starfa. Á mynd 7 má sjá búsetu starfsmanna þegar virkjunin var tekin í gagnid annars vegar og búsetu núverandi starfsmanna hins vegar (Guðmundur R. Stefánsson, munnleg heimild, 28. nóvember 2005).



Mynd 7 Búseta starfsmanna Blöndustöðvar 1991 og 2005

Athygli vekur að Húnavetningar hafa tapað fjórum af störfunum á tímabilinu. Við nánari skoðun kemur í ljós að allir þeir sem fluttu sérstaklega í héraðið til að stunda atvinnu við virkjunina eru fluttir burtu aftur ásamt fjölskyldum sínum utan einn. Þau störf sem enn eru stunduð af dreifbýlisbúum sýslunnar eru störf þar sem fagmenntunnar er ekki krafist og er sinnt af konum. Full ástæða væri til að kanna nánar atvinnuþátttöku og möguleika kvenna á svæðinu með tilliti til mikilvægis þessarra starfa. Þ.e.a.s. hve stór hluti kvenna í

dreifbýli á svæðinu stundar atvinnu utan heimilis, hvaða störf og launakjör standa þeim til boða, o.s.frv.

Samkvæmt upplýsingum úr bókhaldi fyrirtækisins má ætla að heildarlaun starfsmanns við Blönduvirkjun með yfirvinnu nemi 5 – 6 milljónum á ári að meðaltali. (Guðmundur R. Stefánsson, munnleg heimild, 28. nóvember 2005) Sýnt hefur verið fram á að Norðurland vestra er eitt mesta láglaunasvæði landsins. Meðaltals launatekjur eru taldar liggja á bilinu 1,25 milljónir til 2,3 milljóna króna. Launatekjur eru áberandi lægri í dreifbýli en í þéttbýli og hæstar á stærsta þéttbýlisstaðnum Sauðárkróki (Þorsteinn Broddason, 2004). Þessum tölum þarf að taka með ákveðnum fyrirvara þar sem um innbyggða skekkju getur verið að ræða og tölurnar ekki endilega fullkomlega samanburðarhæfar. Þessi mikli munur gefur þrátt fyrir það til kynna að störf við Blönduvirkjun séu hálaunastörf í samanburði við önnur störf á svæðinu. Formaður Stéttarfélgasins Samstöðu taldi störf við Blönduvirkjun hafa mjög mikið gildi, vera mikils virði fyrir samfélagið og að þau væru vel launuð (Ásgerður Pálsdóttir, munnleg heimild, 8. desember 2005).

Einnig bendir sú staðreynd einn til tveir starfsmenn hafa á undanförunum árum sinnt þessum störfum frá höfuðborgarsvæðinu til þess að störfin séu eftirsóknarverð, jafnvel á þann mælikvarða sem þar viðgengst.

6.3.2 *Sumarvinna unglinga*

Allt frá því stöðin var gangsett hefur verið starfrækt unglingavinna að sumarlagi. Síðastliðin þrjú sumur hafa um 20 manns á aldrinum 16 - 20 ára unnið við Blöndustöð. Verksvið þessarar starfsmanna hefur einkum verið almenn umhirða staðarins og umhverfisverkefni hverskonar. Þannig hefur hópurinn séð um plöntun trjáa, umhirðu lóðar, viðhald girðinga, tiltektir og hreinsun ásamt aðstoð við þrif innanhúss og rekstur mötuneytisins á staðnum. Einnig hafa einstaklingar úr þessum hópi séð um móttöku ferðamanna og leiðsögn um stöðina þeim til handa (Margrét Guðmundsdóttir og Sesselja Sturludóttir, 2001-2005).

Í tengslum við þessa vinnu hefur unglingunum verið boðið að sitja margvísleg námskeið sem kostuð hafa verið af Landsvirkjun. Má þar nefna öryggis- og eldvarnanámskeið, skyndihjálparnámskeið, leiðsögumannanámskeið, námskeið í líkamsbeitingu o.fl. (Margrét Guðmundsdóttir og Sesselja Sturludóttir, 2001-2005).

Fólk til þessarar starfa er valið úr umsóknum með þeim hætti að börn fastráðinna starfsmanna stöðvarinnar ganga fyrir. Að því slepptu koma einstaklingar sem búsettir eru í nágrenni stöðvarinnar næst til álita, og hefur verið litið til starfssvæðis Húnavallaskóla í því sambandi. Einnig hefur verið skilyrði fyrir því að fá starf að viðkomandi stundaði nám í framhaldsskóla (Guðmundur R. Stefánsson, munnleg heimild, 28. nóvember 2005).

Á síðastliðnum fimm árum hafa ýmist einn eða tveir einstaklingar komið til þessarar starfa úr öðrum héruðum. Því má ljóst vera að húnvetnskir unglingar nýta sér þetta tækifæri til sumarvinnu (Guðmundur R. Stefánsson, munnleg heimild, 28. nóvember 2005). Að jafnaði hafa 11 einstaklingar stundað þessa vinnu úr nálægum dreifbýlishreppum þ.e. Bólstaðarhlíðar-, Svínavatns-, Torfalækjar- og Sveinsstaðahreppum á hverju ári (Margrét Guðmundsdóttir og Sesselja Sturludóttir, 2001-2005). Meðalfjöldi íbúa á þessum aldri í sömu sveitarfélögum á sama tíma er 35 (Hagstofan, 2005). Því er ljóst að nálega þriðjungur ungmenna (16 – 20 ára) á þessu svæði nýtir sér þau atvinnutækifæri sem virkjunin hefur að bjóða. Tæp 14% Blönduósinga á þessum aldri hafa stundað sumarvinnu við Blönduvirkjun að meðaltali á undangengnum fjórum árum.

Í samtali við formann Stéttarfélagsins Samstöðu kom fram að erfitt væri fyrir fólk á þessum aldri að fá störf og yrði sífellt erfiðara. Í ljósi þess, sem og að tiltölulega góð laun væru í boði taldi hún að þessi störf hefðu haft feikilega mikla þýðingu fyrir þennan aldurshóp í héraðinu (Ásgerður Pálsdóttir, munnleg heimild, 8. desember 2005). Þær breytingar sem orðið hafa á atvinnulífi koma að margra mati afar skýrt fram gagnvart unglingum og ungu fólki þannig að atvinnumöguleikar hafi versnað mjög (Hekla Gunnarsdóttir og Kjartan Ólafsson, 2002).

Af öllu þessu má ljóst vera að tilvist virkjunarinnar og fyrrgreind atvinna við hana hefur mikla þýðingu fyrir umræddan aldurshóp, ekki síst í dreifbýlinu. Breyttir búskaparhættir í kjölfar vélvæðingar og samdráttar í landbúnaði hefur stórlega dregið úr þörf fyrir starfskrafta þessarra einstaklinga heima á búunum, og því sérlega mikilvægt að störf standi til boða nærri heimilum þeirra.

6.4 Kaup á rekstrarvörum og þjónustu

Frá upphafi hefur það verið stefna virkjunarinnar að versla þær rekstarvörur og þjónustu í heimabyggð sem þar er fáanleg. Um er að ræða vörur og þjónustu til reksturs mótuneytis, húsnæðis sem og almenns reksturs stöðvarinnar og tilheyrandi viðhalds. Innkaup stöðvarinnar á vöru og þjónustu nema um 30 millj. á ári og má ætla að u.þ.b. 40% af því sé keypt í heimahéraði (Guðmundur R. Stefánsson, munnleg heimild, 28. nóvember 2005). Af því leiðir að um 12 millj. króna renna til hinna ýmsu fyrirtækja á svæðinu. Ekki liggja fyrir upplýsingar um það hve mikill hluti veltu einstakra fyrirtækja er tilkominn af þessu, en ljóst að upphæðin skiptir ekki sköpum fyrir verslun á svæðinu.

6.5 Eingreiðslur vegna breytinga á samningum

Á næstliðnum árum hefur Landsvirkjun samið sig frá skyldu til þess viðhalds sem fyrr var getið með eingreiðslum. Þessar greiðslur hafa verið stofnfé í sjóði sem m.a. er ætlað að sjá um þennan málaflokk með fjármagnstekjum sínum á komandi árum. Lítil reynsla er komin á þetta fyrirkomulag en full ástæða væri til að skoða nánar hve miklum fjármunum þessir sjóðir eyða til sambærilegra verka og Landsvirkjun sinnti samkvæmt samningum og gera samanburð þar á. Líkur benda til að verulegur samdráttur hafi orðið hvað þetta varðar við yfirtöku heimamanna. Eftirfarandi er umfjöllun um þessar greiðslur, tilgang þeirra og hlutverk.

Auðkúluheiði ehf. er einkahlutafélag sem stofnað var af Svínavatns- og Torfalækjarhreppum í þeim tilgangi að annast viðhald og framkvæmdir á heiðinni. Þetta félag yfirtók allar samningsbundnar skyldur Landsvirkjunar vegna viðhalds á girðingum

sem og viðhalds á akvegi frá Kjalvegi og niður til Svínadals. Í þessu skyni fékk félagið 36,8 milljónir króna frá Landsvirkjun án kvaða varðandi ráðstöfun þess fjár.

Fjármagnstekjur félagsins hafa reynst nægjanlegar til að standa straum af fyrrnefndu viðhaldi svo ekki hefur verið gengið á sjóði þess (Jóhann Guðmundsson, munnleg heimild, 8. maí 2006)

Landbótasjóður Búnaðarfélags Svínavatnshrepps er sjálfseignarstofnun sem komið var á fót til að yfirtaka skyldur Landsvirkjunar vegna uppgræðslu á Auðkúluheiði. Stofnframlag fyrirtækisins var samtals 55 milljónir króna en hlutverk sjóðins er samkvæmt samþykktum hans "...að veita framlög og standa fyrir uppgræðslu og landbótum innan núverandi sveitarfélagsmarka Svínavatnshrepps". Sjóðurinn hefur fjármagnað dreifingu áburðar á Auðkúluheiði frá stofnun en í óverulegum mæli miðað við það sem tíðkaðist meðan Landsvirkjun framkvæmdi verkið samkvæmt samningum við heimamenn. Litið hefur verið svo á að arðsemi slíkra framkvæmda væri ekki nægjanleg þegar tillit er tekið til minnkandi beitarálags á heiðinni vegna fækkunar fjár sem þangað er flutt til sumararbeitara (Jóhann Guðmundsson, munnleg heimild, 8. maí 2006).

Heiðadeild Veiðifélags Blöndu og Svartár var stofnuð í þeim tilgangi að annast fiskirækt og útleigu veiðiréttar ofan Blöndustíflu. Enginn fiskivegur var gerður framhjá stíflunni sem varð þess valdandi að svæðið ofan hennar varð sjálfstætt fiskiræktarhverfi. Landsvirkjun lagði 25 milljónir króna til félagsins og losaði sig þar með undan frekari bótaskyldu vegna breytinga á fiskgengd á svæðinu til allrar framtíðar (Jóhann Guðmundsson, munnleg heimild, 8. maí 2006).

Veiðibótasjóðurinn Blendingur er sjálfseignarstofnun sem sett var á fót af Landsvirkjun og Veiðifélagi Blöndu og Svartár. Jafnframt var gerður samningur þar sem veiðifélagið afsalaði sér frekari bótarétti á hendur virkjunaraðila. Stofnframlag var 32 milljónir króna og lagði Veiðifélagið fram 5 milljónir en Landsvirkjun 27 milljónir. Sjóðnum er ætlað að stuðla að vexti og viðgangi fiskistofna í Blöndu og Svartá með því að styrkja rannsóknir, seiðaðeldi og seiðasleppingar á vatnasvæðinu. Ennfremur er honum heimilt að veita fé til

framkvæmda sem treysta stöðu ána sem eftirsóknarverðra veiðisvæða (Skipulagsskrá Blendings, óútgefið efni)

Samanlagt framlag Landsvirkjunar til fyrrgreindra sjóða og félaga er 143,8 milljónir króna. Eðlilegt má telja að ráðstöfun og nýting svo mikils fjármagns geti haft jákvæð áhrif á framvindu mála í héraðinu ef rétt er á málum haldið. Í því sambandi er umhugsunarefni með hvaða hætti aðgerðir sem raunverulega styrkja búsetu og samþykktir sjóðanna geti farið saman.

7 Áhrif á landbúnað

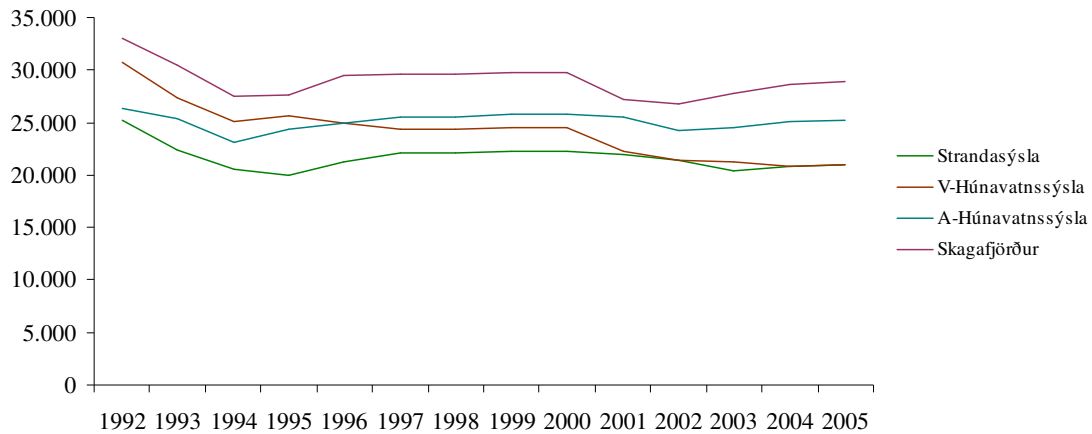
Með tilliti til þeirra miklu fjárhæða sem varið var af bótagreiðslum vegna Blönduvirkjunar með hagsmuni landbúnaðarins að leiðarljósi, er athyglisvert að skoða stöðu hans á svæðinu miðað við önnur héruð sem og landið allt. Með því móti er mögulegt að sjá hvort þeir fjármunir sem varið var til þessarra mála hafi e.t.v. leitt til sterkari stöðu landbúnaðar í Húnaþingi en ella hefði verið.

7.1 Þróun greiðslumarks

Opinber stuðningur við framleiðslu mjólkur- og sauðfjárafurða felst í svokölluðu greiðslumarki sem endurspeglar þann rétt sem hver bóndi hefur til greiðslna úr ríkissjóði. Umfangs greiðslumarks gefur allgóðar vísbindingar um stöðu og þróun greinanna á tilteknum svæðum.

Samkvæmt upplýsingum frá Bændasamtökum Íslands hefur greiðslumark sauðfjárafurða á landsvísu dregist saman um nálega 26% á árabílinu 1992-2005. Þetta stafar af uppkaupum ríkisins á rétti bændna til beingreiðslna í kjölfar samninga sem gerðir voru um stuðning við greinina á tímabilinu. Sú breyting hefur einnig orðið að bændum var gert mögulegt að versla með greiðslumarkið innbyrðis sem hefur valdið allnokkrum

tilfærslum á þessum rétti. Á eftirfarandi mynd er þróun greiðslumarks í fjórum sýslum frá 1992-2005 sýnd.



Mynd 8 Þróun greiðslumarks sauðfjárafurða 1992 – 2005 í fjórum sýslum

Glögglega sést að greiðslumark dróst mjög saman á fyrri hluta tíunda áratugar síðustu aldar. Á þeim tíma voru gerðar kerfisbreytingar sem fólu í sér bæði niðurfærslu og uppkaupt á framleiðslurétti. Síðari niðursveiflan skýrist af því að árið 2000 var gerður nýr samningur um framleiðslu sauðfjárafurða þar sem gert var átak til uppkaupta ríkisins á 45.000 ærgildum (Vefsíða landbúnaðarráðuneytisins, sótt 4. maí 2006)

Sveiflur í A-Húnavatnssýslu hafa verið nokkru minni en í hinum héruðunum. Í eftirfarandi töflu má sjá heildarlækkun greiðslumarks á umræddu tímabili í sýslunum fjórum sem og á landsvísu. Einnig eru birtar samsvarandi tölur fyrir mjólkurframleiðsluna.

Tafla 3 Þróun greiðslumarks í sauðfjárrækt og mjólkurframleiðslu frá 1992 til 2005

	Greiðslumark í sauðfjárrækt - ærgildi			Greiðslumark í mjólkurframleiðslu		
	1992	2005	Breyting %	1992/93	2004/05	Breyting %
Strandasýsla	25.274	20.943	-17,1%	145.784	161.986	11,1%
V-Húnavatnssýsla	30.688	20.994	-31,6%	2.266.588	2.269.279	0,1%
A-Húnavatnssýsla	26.402	25.198	-4,6%	3.788.294	3.902.258	3,0%
Skagafjörður	33.003	28.867	-12,5%	7.903.062	10.243.859	29,6%

Landið allt	473.991	350.857	-26,0%	99.998.504	106.000.000	6,0%
-------------	---------	---------	--------	------------	-------------	------

Frá verðlagsárinu 1992-1993 til og með verðlagsársins 2004-2005, hefur greiðslumark vegna mjólkurframleiðslu í A-Hún aukist um 3%. Á landsvísu hefur aukningin verið nokkuð meiri eða samtals 6%. Vöxtur þessa geira innan sýslunnar hefur því ekki náð að halda í við þróun á landsvísu, en munurinn er óverulegur. Framleiðsluréttur skgfirskra mjólkurbúa hefur aukist um tæp 30% á tímabilinu en vitað er að afurðastöð þeirra hefur hvatt mjög til kaupa á framleiðslurétti og aðstoðað við fjármögnun.

Lækkun greiðslumarks sauðfjárframleiðslu á tímabilinu 1992-2005 er mest í V-Húnavatnssýslu 31,6% þrátt fyrir að svæðið hafi verið skilgreint sérstaklega sem sauðfjárræktarsvæði í samningi ríkis og bænda sem gerður var árið 2000.

Góð staða A-Hún hvað sauðfjárrækt varðar vekur athygli en samdráttur þar á tímabilinu er aðeins 4,6% meðan hann er 26% á landsvísu. Ætla má að tilkoma Blönduvirkjunar hafi haft veruleg áhrif á þróunina með tvennum hætti. Annarsvegar batnaði aðstaða til beitarnýtingar á Auðkúlu- og Eyvindarstaðaheiðum verulega með lagninu vega, uppsetningu girðinga og leitarmannaskála sem allt var tilkomið vegna bótagreiðslna vegna virkjunarinnar. Í öðru lagi, sem vegur mun þyngra, nýtti Svínavatnshreppur sterka fjárhagsstöðu sína sem óhætt er að fullyrða að leiddi beint af framkvæmdum við Blönduvirkjun, til þess að auðvelda íbúum kaup á greiðslumarki. Bændum bauðst fimm ára lán úr sveitarsjóði sem voru óverðtryggð og báru 3% vexti. Óhætt er að fullyrða að þessi kjör voru afar hagstæð og munu flest bú innan hreppsins hafa nýtt sér þennan möguleika til fjármögnunar kaupa á greiðslumarki. (Jóhann Guðmundsson, 2006)

7.2 Áhrif á beitarþol

Fram kemur í skýrslu um umhverfisáhrif Blönduvirkjunar að beitarþol uppgræðslusvæða sé 3% meira en þeirra svæða sem glötuðust. Þetta er miðað við stöðuga áburðargjöf og einnig kemur fram að sé henni hætti, falli beitargildi mjög hratt. M.t.t. hve mikið hefur dregið úr dreifingu áburðar á síðustu árum, einkum eftir að heimamenn tóku við henni, virðist því augljóst að beitarþol húnvetnsku heiðanna sé minna nú en var áður en Blanda

var beisluð. Einnig er ljóst að gróður uppgræðslusvæða er ekki jafn fjölbreyttur og þess sem fór undir vatn, og jarðvegur er þar mun rýrari. (Almenna verkfræðistofan, 2004)

Ljóst má telja að skortur á beutilandi takmarkar ekki viðgang og vöxt sauðfjárræktar í Húnaþingi, aðrir þættir s.s. markaðsaðstæður vega þar mun þyngra. Miðað við þær aðstæður sem uppi eru nú hefur rýrnun beutilandsins því lítil sem engin áhrif á framþróun í héraðinu. Ekki er þó unnt að útiloka að not skapist fyrir þær grasnytjar sem tapast hafa í framtíðinni og ef svo verður þarf að koma til áframhaldandi uppgræðsla og landbætur.

8 Önnur áhrif

8.1 *Veiðimál*

Virkjunin gerði það að verkum að Blanda ofan Ennisflúða varð veiðanleg allt fram að Blöndustíflu þann tíma sem lónið er ekki fullt. Fyrir virkjun var einkum veitt á afar litlu svæði neðan flúðanna sem eru skammt ofan Blönduóss. Nú er hins vegar veitt í allri ánni neðan Blöndustíflu. Miðlunarlónið gerði það að verkum að aurburður sest þar fyrir en skilar sér ekki áfram í átt til sjávar, sem veldur því að áin verður tærari. Þegar lónið fyllist rennur Blanda um yfirfall og verður aurborin líkt og fyrir virkjun og þar með illveiðanleg á þessu svæði (Almenna verkfræðistofan, 2004).

Fyrir virkjun (1951-1990) var ársmeðaltal aurburðar árinna um 570 þúsund tonn á ári, en hefur lækkað í 63 þúsund tonn á ári (1992-1997) skv. mælingum sem gerðar hafa verið í Blöndudal (Svanur Pálsson og Guðmundur Vigfússon 1999).

Fyrir liggur að verðmæti veiðiréttar í Blöndu hefur aukist verulega, sumpart vegna breyttra aðstæðna vegna virkjunarinnar og sumpart vegna aukningar slíks verðmætis almennt. Sem dæmi má nefna að Veiðifélag Blöndu og Svartár hefur nú ráðist í byggingu veiðihúss sem ætlað er til nota fyrir veiðimenn í Blöndu (Húnahornið, 2005). Áætlaður byggingarkostnaður nemur á annað hundrað milljóna sem gefur vísbendingar um verulegt umfangs rekstrarins. Leigutekjur veiðifélagsins tvöfölduðust frá fyrra ári með nýgerðum

samningi svo ljóst má vera að verðmæti veiðiréttarins stígur mjög hratt um þessar mundir (Ágúst Sigurðsson, munnleg heimild, 2006). Vegna virkjunar Blöndu hafa einnig farið fram gríðarlega umfangsmiklar rannsóknir á vatnasvæði Blöndu og Svartár vegna virkjunarinnar og hafa þær verið kostaðar af Landsvirkjun (Almenna verkfræðistofan hf., 2004). Stóraukin þekking á vatnasvæðinu og fiskgengd þar verður að teljast til jákvæðra afleiðinga virkjunarinnar.

Virkjunin hafði einnig áhrif á veiðimöguleika á heiðum uppi enda var ekki gerður fær fiskivegur framhjá Blöndustíflu. Stofnuð hefur verið sérstök deild innan Veiðifélags Blöndu og Svartár sem ætlað er að fara með málefni vatnasvæðisins ofan stíflunnar. Landsvirkjun lagði fram frámuni til deildarinnar eins og fram kom í kaflanum um bótasjóði. Lítil reynsla er komin á nýtinu svæðisins og óljóst hvernig hún muni þróast til framtíðar.

Áhrif aukins verðmætis veiðiréttar sem fullyrða má að eru sumpart vegna virkjunarinnar eins og fyrr sagði, eru jákvæð fyrir samfélagið. Landeigendur fá auknar tekjur vegna þessa og eðlilegt að ætla að verðmæti jarða aukist samhliða auknu verðmæti hlunninda þeirra. Hins vegar eru hlunnindatekjur af þessu tagi þess eðlis að búseta á svæðinu er ekki nauðsynleg forsenda til að njóta þeirra. Þekkt er að eftirspurn eftir veiðihlunnindajörðum frá hendi fjársterkra einstaklinga hefur aukist mjög undanfarin ár. Sem dæmi um þetta má nefna að nýleg athugun leiddi í ljós að aðeins 45% leigutekna við Miðfjarðará eru talin lenda í höndum heimamanna, en 55% hjá jarðareigendum sem búsettir eru annars staðar (Bændablaðið, 2006).

8.2 Áhrif á samgöngur

Vegna virkjunarinnar voru á sínum tíma gerðar miklar samgöngubætur. Þannig var byggður upp vegur um Svínvetningabraut og Blöndudal að vestan, frá Blönduósi fram til virkjunarinnar. Einnig hefur Kjalvegur verið byggður upp og Seyðisá brúuð þannig að greiðfær uppbyggður vegur er nú að nálgast Hveravelli. Fyrr hefur verið vikið að endurbótum á heiðarvegum sem voru áður lítt malbornir og torfærir á stundum vegna

aurbleytu. Má þar nefna veg af Kjalvegi og niður til Svínadals (Hrafnabjargavegur), veg frá Kjalvegi, yfir Blöndustíflu og niður Mælifellsdal til Skagafjarðar, vegi á Eyvindarstaðaheiði bæði úr Blöndudal og Svartárdal, ásamt vegum og vegspottum innan virkjanasvæðisins sjálfs. Auk þessa var byggður upp flugvöllur norðan Helgufells á Auðkúluheiði vegna áburðardreifingar með flugvél (Almenna verkfræðistofan hf., 2004). Einhvers konar nýting hans er umhugsunarefni með tilliti til framtíðarmöguleika svæðisins.

Ljóst er að þessar samgöngubætur eru mjög umfangsmiklar og hefðu ekki orðið nema að litlu leyti ef virkjunin hefði ekki komið til. Almennt séð verður að telja bættar samgöngur hafa jákvæð samfélagsleg áhrif en þó er ljóst að einungis Svínvetningabraut og Blöndudalsvegur að vestan nýtast daglegum þörfum fólks á svæðinu. Aðrir vegir liggja á hálendinu og hafa því minni beina þýðingu fyrir íbúa svæðisins. Hins vegar hafa þessir vegir bætt aðstöðu til nýtingar beitilanda og opnað fyrir möguleika í ferðaþjónustu sem er sívaxandi atvinnugrein.

8.3 Ferðaþjónusta

Litlar upplýsingar eru til um ástundun ferðaþjónustu í Húnaþingi fyrir virkjun og ætla má að næsta lítið hafi verið um markvissan rekstur á því sviði. Vöxtur þessarrar atvinnugreinar hefur á undanförunum árum verið mikill á landsvísu og þýðing hennar fyrir atvinnulíf stóraukist. Svo hefur einnig verið í Húnaþingi og allnokkur fyrirtæki og einstaklingar sem róa nú á þau mið.

Ekki er unnt að fullyrða um það hver bein áhrif Blönduvirkjunar eru í þessu sambandi. Þó má ljóst vera að bættar samgöngur vegna hennar hafa stóraukið þá möguleika sem standa til boða. Einnig hafa ganganamannaskálar og tilheyrandi aðstaða sem fyrr er getið og Landsvirkjun byggði verið nýtt til reksturs gistiþjónustu, veitingasölu og þjónustu við ríðandi ferðamenn og hesta þeirra.

Virkjunin sjálf og mannvikri hennar hafa einnig nokkurt aðdráttarafl fyrir ferðamenn. Á síðastliðnum fjórum árum hafa komið á bilinu 1500 – 1900 gestir árlega í stöðina og notið leiðsagnar starfsfólks. Staðið hefur verið að list- og menningarviðburðum í húsnæði virkjunarinnar og opnunartími auglýstur m.a. í útvarpi (Margrét Guðmundsdóttir og Sesselja Sturludóttir, 2001-2005).

Þessi starfsemi er í samræmi við yfirsýsta stefnu Landsvirkjunar um samfélagsábyrgð fyrirtækisins.

Landsvirkjun leggur lið samfélagsmálefnum sem efla hag þeirra svæða þar sem fyrirtækið starfar. Í því skyni vill fyrirtækið eiga samstarf um verkefni þar sem hagsmunir samstarfsaðilanna og Landsvirkjunar fara saman. Landsvirkjun leggur áherslu á að bæta innviði ferðamennsku og útivistar á virkjunarsvæðum og vill efla ferðaþjónustu þar með samstarfi á sviði menningarmála m.a. með því að halda sýningar og aðra viðburði í starfsstöðvum fyrirtækisins (Landsvirkjun, 2006).

Með hliðsjón af framansögðu er eðlilegt að ætla að virkjunin hafi haft jákvæð áhrif á ferðaþjónustu á svæðinu og með henni hafi opnast nýjir möguleikar á því sviði. Hér hefur ekki verið tekið tillit til þess hvaða möguleika ósnortið land á virkjunarsvæðinu hefði opnað í þessu sambandi og umfangsmikilla athuganna þörf svo unnt væri að fjalla um þann þátt. Ljóst er að frekari rannsókna á ferðaþjónustu á svæðinu er þörf til að meta þau áhrif sem virkjunin hefur haft þar á.

9 Framtíðarmöguleikar

9.1 Orkufrukur iðnaður

Eins og vikið var að í upphafi er orkuframleiðsla ekki mannfrekur atvinnurekstur miðað við umfang framkvæmda. Hagkvæmni þess að nýting orku fari fram sem næst framleiðslustað hennar er þekkt. Þar kemur bæði til að flutningur orkunnar er dýr, en einnig tapast hluti hennar við flutninginn. Sú rýrnun eykst eftir því sem flutningsleiðin lengist. Þetta óhagræði er einn þeirra þátta sem hljóta að koma til skoðunar við athugun á

hagkvæmni þess að koma á fót orkufrekum iðnaði í nágrenni Blönduvirkjunar (Guðmundur R. Stefánsson, munnleg heimild, 28. nóvember 2005).

Líkleg samfélagsáhrif Kárahnjúkavirkjunar hafa verið metin í samræmi við þær reglur sem nú gilda þar um. Í skýrslu því viðvirkjandi segir: “Hvað varðar varanleg áhrif framkvæmdanna á Austurlandi sérstaklega, skiptir miklu hvar og með hvaða hætti orka frá Kárahnjúkavirkjun verður nýtt.” (Grétar Þór Eypórssón o.fl. 2001) Með sama hætti má segja að varanleiki áhrifa Blönduvirkjunar hefði stórauðist ef nýting orkunnar hefði farið fram í heimahéraði. Eins og fram er komið hefur dregið mjög úr þeim beinu áhrifum sem rekstur virkjunarinnar er að hafa á síðastliðnum árum og litlar líkur til að sú þróun gangi til baka. Raunar er allt eins líklegt að beinu áhrifin minnki enn frekar eftir því sem tímar líða, en nýting óbeinna áhrifa og tækifæra sem skapast hafa með þeim lykilatriði í þróuninni til framtíðar.

Að undanfögnu hefur farið fram umræða um byggingu koltrefjaverksmiðju sem staðsett yrði á Norðulandi vestra. Að hálfu sveitarfélaga og atvinnuþróunarfélaga á svæðinu er í gangi vinna til að koma þessum fyrirætlunum í framkvæmd, en of snemmt er að segja um lyktir þess máls. Áætlað er að um 100-120 störf myndu skapast ef verksmiðjan yrði að veruleika en um orkufrekan iðnað er að ræða. (Húnahornið, 1. desember 2005) Ljóst er að yfirvöld í héraði sýna rekstri af þessu tagi mikinn áhuga.

9.2 Ferðaþjónusta

Með hliðsjón af þeirri aukningu sem orðið hefur í ferðaþjónustu á undanfarandi árum má ætla að þar liggi ónýtt tækifæri í Húnaþingi eins og víðar. Ljóst er að framámenn sem og fleiri líta til þessa sem möguleika í atvinnuuppbyggingu til framtíðar. Sem dæmi um þetta má nefna að í nýyfyrstöðnum sveitarstjórnarkosningum í Húnavatnshreppi (sameinað sveitarfélag Bólstaðarhlíðar-, Sveinstaða-, Svínavatns- og Torfalækjarhreppa) höfðu bæði framboð markvissa uppbyggingu ferðaþjónustu á stefnuskrám sínum.

Þær samgöngubætur, byggingar og aðstöðubreyting sem virkjunin hafði í för með sér eykur möguleika á þessu sviði. Eins og fram hefur komið er frekari gagnaöflunar og rannsókna þörf á viðgangi ferðaþjónustunnar og sama gildir um þá framtíðarmöguleika sem þar kunna að leynast.

9.3 *Annað*

Fram hefur komið að bótagreiðslur hafi ekki nýst til uppbyggingar atvinnulífs í héraðinu. Nú hefur sú breyting orðið á framkvæmd þeirra að til eru orðnir sjóðir sem hafa yfir að ráða allnokkru fjármagni. Nýting þess fjár til atvinnuuppbyggingar innan héraðs í framtíðinni er einn af þeim möguleikum sem opnast hafa með virkjun Blöndu. Full ástæða er fyrir framámenn að skoða hvort þau varnaðarorð sem féllu 1990 um gagnsleysi bótagreiðslna fyrir atvinnulíf í héraðinu eigi enn við og í framhaldi af því hvort bregðast eigi við með tilliti til þess.

10 Umræða

Rannsókn á samfélagslegum áhrifum Blönduvirkjunar er afar viðamikil verkefni. Ljóst er að tímabundin vinna eins einstaklings dugar hvergi nærri til að kanna til hlýtar þau margvíslegu áhrif ætla má að hafi orðið. Til slíkra hluta mætti sannarlega að beita ítarlegum og fjölbreyttari rannsóknaraðferðum félagsvísinda en hér hefur verið gert, bæði af eigindlegum og meigindlegum toga. Þessarra hluta vegna er það svo að sumir þættir sem full ástæða væri að taka til umfjöllunar hafa vart verið nefndir hér og aðrir aðeins skoðaðir lauslega. Niðurstöður gefa þó skýrt til kynna að bein áhrif virkjunarinnar sem slíkrar fara sífellt minnkandi og engin ástæða til að ætla að frekari rannsóknir leiði annað í ljós. Ávinningur samfélagsins vegna framkvæmdanna hefur vissulega verið mikill, en miðað við umfang bóta og fjármagnsflæði sýnist hann mun minni en efni standa til, einkum þegar litið er til afar neikvæðrar búsetuþróunar.

Eitt af því sem ekki hefur verið fjallað um er staða samfélagsins ef ekki hefði komið til virkjunarinnar. Ýmislegt bendir til að hún væri enn alvarlegri m.t.t. fólksfjöldaþróunar og atvinnustöðu. Frá sjónarhóli Húnvetninga hljóta frekari athuganir á framtíðarmöguleikum sem tengjast tilvist orkuversins að vera afar áhugaverðar og skipta verulegu máli. Hér hefur komið fram að þrennskona leiðir hafa opnast þ.e. nýting orkunnar í heimahéraði, nýting aðstöðubreytingar til uppbyggingar ferðaþjónustu og nýting fjármagns sem til er orðið vegna framkvæmdanna. Að líkindum er hér um að ræða stærstu og raunhæfustu möguleika héraðsins til þess að efla byggð, auka atvinnu og snúa neikvæðri íbúáþróun við.

Enginn vafi leikur á því að fólksfækkun í Austur-Húnvatnssýslu er alvarlegasta aðsteðjandi vandamál þess samfélags sem þar þrífst. Hraði þróunarinnar undanfarna tvo áratugi er ógnvænlegur og fá eða engin merki þess að viðsnúningur sé að verða. Húnvetningar eru ekki einir um upplifun af þessu tagi enda hefur byggðaröskun orðið víða um land með tilheyrandi samdrætti á öllum sviðum mannlífsins á viðkomandi svæðum. Almennt hefur verið litið svo á að markviss uppbygging atvinnulífs sé ein af grundvallarforsendum þess að snúa þróuninni við, en rannsóknir sýna að “nú tímalegir lífshættir” freista fólks. Margir telja unnt að snúa neikvæðri íbúáþróun við og ljóst að fjármagn er lykilatriði í því sambandi ásamt haldgóðri þekkinu á heppilegri og arðsamri ráðstöfun þess. Svo feta megi þann veg þarf markvissar aðgerðir sem miðast við þær kröfur og væntingar sem fólk elur með sér í nútímanum.

Hið mikla fjármagnsflæði sem hlotist hefur af virkjun Blöndu í Austur-Húnvatnssýslu hefur ekki dugað til að hindra þá þróun sem fyrr er getið. Hugsanlegum ástæðum þess má skipta í tvo meginflokka, annan sem varðar byggðaðróun almennt og hinn sem varðar ráðstöfun og nýtingu fjármagnsins sem sannarlega hefur komið til kringum virkjunina og starfsemi hennar. Hið fyrrnefnda leiðir hugann að því hvort áhrif ýmissa félagslegra þátta séu vanmetin í umræðu um byggðaðróun og efnahagslegir þættir hafi þar meira vægi en efni standa til. Um þetta efni eru margvíslegar kenningar uppi og skiptar skoðanir, en ítarlegar rannsóknir benda til að aðgengi að menningu, afþreyingu, verslun, þjónustu o.fl. vegi mjög þungt við búsetuval fólks. Sé á það sæst að uppbygging atvinnu með

tilheyrandi fjármagnsflæði geti haft veruleg áhrif á ákvarðanatöku fólks um búsetu leiðir það hugann að ráðstöfun þeirra fjármuna sem Blönduvirkjun skilaði húnvetnsku samfélagi, þ.e.a.s. hvort annarskonar nýting þeirra hefði getað leitt til jákvæðari áhrifa á búsetuþróun héraðsins. Frekari rannsóknir á húnvetnsku samfélagi væru æskilegar til að grafast nánar fyrir um þær væntingar sem fólk hefur og hafa veruleg áhrif á ákvarðanatöku þess um búsetu.

Frekari rannsóknir eru einnig áhugaverðar frá sjónarhóli félagsfræðinnar. Ekki síst með tilliti til þess að mjög litlar rannsóknir hafa farið fram á dreifbýlissamfélögum á Íslandi almennt. Áratugum saman hafa þó staðið þar yfir hraðfara breytingar sem ekki sér fyrir endann á og hljóta að vera forvitnilegar þeim sem ástunda rannsóknir á samfélagsgerð og félagsmynstri hverskonar. Því væri full ástæða til að skoða ítarlegar það sem hér hefur verið sagt og bæta við þeim þáttum sem ekki fengu tilhlýðilega umfjöllun.

Heimildir

- Almenna verkfræðistofan hf. (2004). *Blönduvirkjun: Úttekt á umhverfisáhrifum*. Reykjavík: Landsvirkjun.
- Byggingadeild Landsvirkjunar (1993). *Blönduvirkjun framvinduskýrsla nr.8 lokaskýrsla*. Reykjavík: Landsvirkjun.
- Grétar Þór Eypórsson, Hjalti Jóhannesson og Kjartan Ólafsson (2001), *Kárahnjúkavirkjun, mat á samfélagsáhrifum*. Gert fyrir Landsvirkjun af Rannsóknarstofnun Háskólans á Akureyri.
- Hagstofan (2005). Mannfjöldi eftir sveitarfélögum. Sótt 15.12.2005 af vefsíðu: <http://www.hagstofan.is/?pageid=624&src=/temp/mannfjoldi/sveitarfelog.asp>
- Hekla Gunnarsdóttir og Kjartan Ólafsson (2002). Búsetuskilyrði á Íslandi: Rannsókn meðal fólks í fjórum landshlutum. Akureyri: Byggðarannsóknarstofnun Íslands.
- Helgi Baldursson (1995). *Lýðræði í viðjum valds*. Laugarvatn: Landverndarsamtök vatnasvæða Blöndu og Héraðsvatna.
- Húnahornið (2005). Fréttamiðill Húnavetninga á netinu. Sótt 12. desember 2005 frá: <http://www.huni.is/index.php?pid=32&cid=1267>
- Landbúnaðarráðuneytið (2006). *Upplýsingar af vef landbúnaðráðuneytisins*. Sótt 9. maí 2006 af vefsíðu: <http://www.landbunadarraduneyti.is/upplýsingar/bunadarmal/nr/310>
- Landsvirkjun (2005). *Upplýsingar af heimasíðu*. Sótt 4. des. 2005 af vefsíðu: lv.is
- Landsvirkjun (2006). *Upplýsingar af heimasíðu*. Sótt 4. maí 2006 af vefsíðu: lv.is
- Margrét Guðmundsdóttir og Sesselja Sturludóttir (2001-2005). *Skýrslur um unglíngavinnu Blönduvirkjunar*. Óútgefið efni.
- Stefán Ólafsson (1997). *Búseta á Íslandi – rannsókn á orsökum búferlaflutninga*. Byggðastofnun.
- Þorsteinn T. Broddason (2004). *Laun í Skagafirði: Úttekt unnin fyrir atvinnu- og ferðamálanefnd Skagafjarðar*. Sauðárkrókur: Atvinnuþróunarfélag Norðurlands vestra.

Örn D. Jónsson (1990). *Blönduvirkjun og atvinnulíf Norðurlands-vestra*. Unnið fyrir Landsvirkjun í júní-júlí 1990.

Munnlegar heimildir

Ásgerður Pálsdóttir (2005, 8. desember), Formaður stéttarfélagsins Samstöðu, *Áhrif Blönduvirkjunar á vinnumarkað í A-Hún*. Símtal.

Guðmundur R. Stefánsson (2005, 28. nóvember), Aðstoðarstöðvarstjóri Blönduvirkjunar. *Heimildir úr bókkaldi Blönduvirkjunar o.fl.* Viðtal tekið í Blönduvirkjun.

Hafðís Vilhjálmisdóttir (2005, 2. desember), Starfsmaður Blöndustöðvar. Búseta fyrstu starfsmanna Blönduvirkjunar. Samtal í Bólstaðarhlíð

Jóhann Guðmundsson (2005, 4. desember), Fyrirverandi oddviti Svínavatnshrepps, *Áhrif Blönduvirkjunar á rekstur sveitarfélaga*. Óformlegt samtal á Húnavöllum.

Jóhann Guðmundsson (2006, 8. maí), Fyrirverandi oddviti Svínavatnshrepps, *Samningar varðandi Blönduvirkjun o.fl.*. Viðtal tekið í Dalsmynni.