

LV-2011-107  
ORK-1109



# Hólmsárvirkjun – Atleyjarlón

Deiliskráning fornleifa vegna mats  
á umhverfisáhrifum Hólmsárvirkjunar

orkusalan 

 Landsvirkjun

Skýrsla nr: LV-2011-107, ORK 1109Dags: Desember 2011

Fjöldi síðna: 20

Upplag: 30

Dreifing:

- 
- Opin
- 
- 
- Birt á vef
- 
- 
- Takmörkuð til

Titill: Deiliskráning fornleifa vegna mats á umhverfisáhrifum  
HólmsárvirkjunarHöfundar / fyrirtæki Kristborg Þórsdóttir og Ragnheiður Gló Gylfadóttir, Fornleifastofnun  
ÍslandsVerkefnisstjóri: Helgi Jóhannesson, LV og Steinunn H. Atladóttir, Orkusölnunni ehf.Unnið fyrir: Landsvirkjun og Orkusölnuna ehf.

Samvinnuaðilar: \_\_\_\_\_

Útdráttur: Unnin var deiliskráning fornleifa á áhrifasvæði fyrirhugaðrar Hólmsárvirkjunar. Tekin voru út sjö svæði þar sem framkvæmdir verða í tengslum við virkjunina og var 50 m svæði utan jaðars þeirra einnig kannað. Samtals fundust sex fornleifar sem teljast innan áhrifasvæðis virkjunarinnar. Fornleifavernd ríkisins mun veita umsögn um nauðsynlegar mótvægisáðgerðir.

Lykilorð: Hólmsárvirkjun, Hólmsá, Atleyjarlón, Flaga, Skaftárhreppur, deiliskráning, fornleifar.

ISBN nr: \_\_\_\_\_

Samþykki verkefnisstjóra  
LandsvirkjunarSamþykki verkefnisstjóra  
Orkusölnunnar ehf.

LV-2011-107  
ORK-1109

orkusalan 

 Landsvirkjun

# Hólmsárvirkjun – Atleyjarlón

Deiliskráning fornleifa vegna mats  
á umhverfisáhrifum Hólmsárvirkjunar



Fornleifastofnun Íslands  
FS469-11051

Desember 2011

## **EFNISYFIRLIT**

HELSTU NIÐURSTÖÐUR.....	2
INNGANGUR .....	3
SVÆÐASKIPT UMFJÖLLUN .....	5
FORNLEIFASKRÁ.....	8
NIÐURSTÖÐUR.....	12
HEIMILDASKRÁ .....	14
HNITASKRÁ ISN93 .....	16
KORT.....	17

## HELSTU NIÐURSTÖÐUR

- Tekin voru út sjö svæði þar sem framkvæmdir verða í tengslum við Hólmsárvirkjun og var 50 m svæði utan jaðars þeirra einnig kannaður.
- Samtals fundust sex fornleifar sem teljast innan áhrifasvæðis virkjunarinnar þar af voru tvær innan framkvæmdasvæða og fjórar utan þeirra en innan 50 m áhrifasvæðis.
- Engar fornleifar var að finna á svæðum A, B, C og E en tvær fornleifar á svæði D, þrjár á svæði F og ein á svæði G.
- Í einhverjum tilfellum ætti að vera hægt að komast hjá því að raska fornleifum utan framkvæmdasvæða þó að þær séu innan 50 m áhrifasvæðis. Fjórar fornleifar eru taldar vera í stórhættu, þar er um að ræða vörðu á Öldufellsleið og Grettistak, garðlag og fjárhústóft í landi Flögu. Hætt er við að einhverjar þeirra hverfi alveg.
- Fornleifavernd ríkisins mun veita umsögn um nauðsynlegar mótvægisaðgerðir.

## INNGANGUR

Á vordögum gerðu Landsvirkjun og Fornleifastofnun Íslands ses. með sér samning um að síðarnefnda stofnunin ynni deiliskráningu fornleifa innan áhrifasvæðis Hólmsárvirkjunar í Skaftárhreppi í Vestur-Skaftafellssýslu. Markmið úttektafyrirspá var að kanna umfang og eðli minja sem kunna að vera í hættu vegna framkvæmda við Hólmsárvirkjun. Skráningin var unnin af fornleifafræðingunum Kristborgu Þórsdóttur og Ragnheiði Gló Gylfadóttur í lok ágúst og byrjun september 2011. Kristborg Þórsdóttir sá jafnframt um undirbúningsvinnu, úrvinnslu og kortagerð. Áhrifasvæði virkjunarinnar er að hluta á Álftaversafrétti og að hluta í landi Hrífuness, Flögu, Hemru og Snæbýlis. Áður en skráningin hófst ræddu skrásetjarar við heimildamenn á ofangreindum jörðum og einnig var talað við heimildamann vegna minja á Álftaversafrétti.

Fyrirhuguð Hólmsárvirkjun er allt að 80 MW vatnsaflsvirkjun. Áætluð staðsetning virkjunarinnar er austan við Mýrdalsjökul og mun áhrifa framkvæmda við hana gæta frá Flögulóni í austri að Merkgiljasandi í vestri. Í skýrslunni hér á eftir verður áhrifasvæði virkjunarinnar skipt upp í minni svæði og hverju þeirra gefinn bókstafur til þess að einfalda umfjöllun um þau. Við vettvangsvinnu og skýrslugerð var stuðst við kort og upplýsingar í skýrslu Landsvirkjunar og Orkusölunnar (Hólmsárvirkjun LV-2011/055 ORK 1104) sem gerð var í maí 2011. Ekki var búið að ákveða staðsetningu efnisnáma og þar af leiðandi voru þær ekki teknar út. Ekki voru kannaðar minjar á árbökkum eða farvegi Hólmsár þar sem rennsli í henni mun minnka og framkvæmdin því ekki talin hafa eyðileggjandi áhrif á fornleifar í nágrenni



*Kort sem sýnir staðsetningu úttektafyrirspá (kort fengið af vef Landmælinga Íslands [www.lmi.is](http://www.lmi.is)).*

hennar. Á öðrum stöðum var tekið út 50 m breitt svæði út fyrir jaðar mannvirkja eins og þau eru sýnd í áður nefndri skýrslu og á korti 1 aftast í skýrslu þessari.

Við vettvangskönnun var farið eftir lögbundinni skilgreiningu fornleifa. Í Þjóðminjalögum nr. 107/2001 segir m.a. að til fornleifa teljist hvers kyns leifar fornra mannvirkja og annarra staðbundinna minja sem menn hafi gert eða mannaverk séu á svo sem:

- a. byggðaleifar, bæjarstæði og bæjarleifar ásamt tilheyrandi mannvirkjum, húsaleifar hvers kyns, svo sem kirkna, bænahúsa og búða, leifar af verbúðum, naustum, verslunarstöðum og byggðaleifar í hellum og skútum;
- b. vinnustaðir þar sem aflað var fanga, svo sem leifar af seljum, verstöðvum, bólum, mógröfum, kolagröfum og rauðablæstri;
- c. gömul tún- og akurgerði, áveitumannvirki og leifar eftir veiðar til sjávar og sveita;
- d. gamlir vegir, stíflur, brýr, vatnsvöð, varir, hafnir og bátalægi, slippir, ferjustaðir, kláfar, vörður og vitar og önnur vega- og siglingamerki ásamt kennileitum þeirra;
- e. virki og skansar og önnur varnarmannvirki;
- f. gamlir þingstaðir, meintir hörgar, hof og vé, brunnar, uppsprettur, álagablettir og aðrir staðir og kennileiti sem tengjast siðum, venjum, þjóðtrú eða þjóðsagnahefð;
- g. áletranir, myndir eða önnur verksummerki af manna völdum í hellum eða skútum, á klettum, klöppum eða jarðföstum steinum;
- h. haugar, dysjar og aðrir greftrunarstaðir úr heiðnum eða kristnum sið;
- i. skipsflök eða hlutar úr þeim.

Að jafnaði skal telja minjar 100 ára og eldri til fornleifa.

## **SVÆÐASKIPT UMFJÖLLUN**

Til úttektar voru í raun sjö svæði og í umfjöllun hér á eftir verður sérstaklega fjallað um hvert þeirra, þeim lýst stuttlega og tekið fram hvort minjar fundust á þeim eða ekki.

### **Svæði A: Lónstæði Hólmsárvirkjunar.**

Lónstæðið er vestan við stífluna á áreyrum þar sem árnar Innri-Bláfellsá, Ytri-Bláfellsá og Jökulkvísl sameinast Hólmsá norðvestan við Atley. Lónstæðið nær yfir gróðurlitlar og grýttar áreyrar, og gróðurlítill svæði út frá þeim til allra átta. Á merkjum milli Snæbýlis og Hemru, fast norðan við áreyrar Hólmsár, vex þétt og allhátt skógarkjarr. Líklega á örnefnið Villingaskógar við um þetta svæði. Vegna þess hversu þétt kjarrið er og illt yfirferðar er ekki hægt að útloka að fullu að fornleifar gætu leynst á þessum hluta svæðisins en engar slíkar fundust þó við vettvangsrannsókn.

*Niðurstaða: Engar fornminjar fundust á svæði A, á lónstæði Hólmsárvirkjunar.*

### **Svæði B: Varnargarður við suðvestanvert uppistöðulón.**

Í tengslum við virkjunarframkvæmdir verður reistur um 380 m langur varnargarður við suðvestanvert uppistöðulón. Svæðið er gróðurlaust, þar er grýtt hraun og engar fornleifar fundust.

*Niðurstaða: Engar fornminjar fundust á svæði B.*

### **Svæði C: Stíflustæði og möguleg staðsetning vinnubúða.**

Fyrirhugað stíflustæði er við norðausturenda Atleyjar, vestan við Bolhellishamra en Hólmsá rennur í gili sunnan við hamrana. Sunnan megin við stíflustæðið er gróðurlítið svæði en norðan við það vex þétt skógarkjarr nærri merkjum á milli Hemru og Snæbýlis. Mögulegt er að vinnubúðir verði staðsettar á uppblásturssvæði sunnan við stíflustæðið sem Landgræðslan hefur grætt upp með lúpínu. Svæðið er nokkuð flatlent og á því vex þétt lúpínubreiða. Lúpínusvæðið er illt yfirferðar og var uppblásturssvæði áður en uppgræðsla hófst. Þar fundust engar fornleifar við vettvangsrannsókn þó að hinn þétti lúpínugróður geri það að verkum að erfitt sé að útiloka það að fullu. Það verður þó að teljast afar ólíklegt.

*Niðurstaða: Engar fornminjar fundust á svæði C.*



### **Svæði D: Styrking og breyting á Öldufellsleið F232**

Öldufellsleið er malarvegur sem liggur af Hrífunesvegi 209 til VNV að Jökulkvísl þar sem hún beygir til NNA að Hólmsárfossi og áfram til NNV, út fyrir áhrifasvæði Hólmsárvirkjunar. Um 19,5 km langur kafli af Öldufellsleið er innan áhrifasvæðisins og var hann rannsakaður. Leiðin liggur yfir hrjóstrugt svæði sem er að mestu gróðursnautt en djámosi vex meðfram veginum á köflum. Einhverjar styrkingar á Öldufellsleið eru fyrirhugaðar og verður vegurinn á þeirri leið færður út fyrir norðvestanvert lónstæðið á um 2 km löngum kafla. Á þessu svæði fundust tvær vörður sem gætu hafa verið hluti af varðaðri leið.

*Niðurstaða: Á svæði D fundust tvær fornleifar: SF-664:011 og SF-664:012.*

### **Svæði E: Slóði af Öldufellsleið F232 að stíflustæði.**

Vegarlóði, um 4 km langur, verður lagður af Öldufellsleið F232 suðaustan við Lágey og mun hann liggja austan við Atley, vestan við lúpínusvæði (svæði C), að stíflustæðinu. Þetta svæði er uppblásið en á stórum hluta þess hefur verið ræktuð lúpína. Á því voru engar fornleifar.

*Niðurstaða: Engar fornminjar fundust á svæði E.*

### **Svæði F: Stöðvarhús, aðgöng, frárennslisgöng, aðkomugöng, vegur að munna aðkomuganga og aðganga.**

Stöðvarhúsið verður neðanjarðar á milli Háskóga og Sköguness í landi Flögu. Frá stöðvarhúsinu liggja aðgöng til NNA og aðkomugöng og frárennslisgöng til austurs en munni frárennslisganganna verður í Fauskalæk á merkjum milli Flögu og Hrífuness. Á þessu svæði eru einnig fyrirhugaðir vegir að munna aðkomuganga og aðganga en þegar úttekt var gerð á vettvangi lá útfærsla þeirra ekki fyrir. Lágt og nokkuð gisið skógarkjarr vex þar sem stöðvarhúsið verður. Sunnan við Fauskalæk er þétt skógarkjarr í landi Hrífuness en norðan við lækinn, þar sem frárennslisgöng og aðkomugöng verða, er tún í brekku niður að Hrífunesvegi 209. Á þessu svæði reyndust flestar fornleifar eða þrjár: Grettistak, garðlag og fjárhús.

*Niðurstaða: Á svæði F fundust þrjár fornleifar: SF-187:018, SF-187:023, SF-187:024.*

**Svæði G: Frárennslisskurður, varnargarður við Flögulón og möguleg staðsetning vinnubúða.**

Frárennslisskurður liggur frá munna frárennslisganga til ASA út í Flögulón. Varnargarður verður reistur meðfram vestanverðu Flögulóni til að verja land Flögu og tjaldsvæði sunnan við Fauskalæk í landi Hrífuness fyrir landbroti. Þá verða mögulega vinnubúðir á túni við Fauskalæk. Skurðurinn liggur að hluta í farvegi Fauskalækjar og svo á grónum áreyrum að Flögulóni. Varnargarðurinn liggur meðfram grónum, nokkuð flatlendum áreyrum sem hafa verið framræstar og ræktaðar að hluta og á þeim var skráð áveita.

*Niðurstaða: Ein fornleif fannst á þessu svæði: SF-187:022.*



*Fjárhús SF-187:023 við Fauskalæk í landi Flögu. Horft til suðausturs.*

## FORNLEIFASKRÁ

### SF-187 Flaga

1847: 12 hdr. Flögujörð. Konungseign (JJ, 12). Í Nýrri Jarðabók fyrir Ísland 1848 (8) er sagt að forn hundraðatala sé 12 hdr en ný 17.5.

Fyrst er getið um jörðina í Íslensku fornbréfi frá 1340, í máldaga Þykkvabæjarklausturs í Álftaveri (DI II, 739). Elstu heimildir um bænhús var á Flögu er frá 1367 (DI III, 235). "Árið 1957 var jörðinni skipt í tvær jafnar jarðir. Bænhús var á Flögu í kapólskum sið en mun hafa lagst snemma af." (SB VI, 267).

1920 er túnið 7.3 ha og matjurtagarðar 1270 m<sup>2</sup> (Túnakort).

"...telst ekki landstór jörð. Slægjulönd hennar lágu meðfram Flögulóni og voru talin sérstaklega grasgefin. Í Kötlugosi 1918 tók þau alveg af. Aðalland Flögu er heiðarland og var það áður mikið skógi vaxið. Jörðin var alltaf talin góð bújörð, hagar skjólgóðir, en töluverður uppblástur er nú í landi jarðarinnar. Ræktanlegt land nægjanlegt. ...Í Flöguvelli var löngum vinsæll áningarstaður ferðamanna. Árið 1929 reisti Guðmundur Einarsson rafstöð á Flögu..." (SB VI, 267)

"...heyskaparjörð ein hin besta í sóknunum, góð skógar- og sauðjörð..." segir í Sýslu- og sóknarlýsingum, 205.

**SF-187:018** *Grettistak* náttúruminn manndómsraun

63°39.509N 18°30.693V



*Grettistak 018, horft til vesturs*

"Á Skögunesbrúninni er stór steinn, sem nefndur er Grettistak," segir í örnefnaskrá Flögu. Grettistakið er stór hraunklettur, rúma 300 m norðan við Fauskalæk. Lækurinn rennur í 15-20 m djúpu og bröttu gili á þessum slóðum. Kletturinn er náttúrulegur og hvergi sér til annarra steina nærri honum. Kindur liggja þó undir honum.

Grettistakið er í grónu mólendi, uppi á heiðarbrún. Þar vex m.a. mosi og lyng.

Kletturinn er 2,5-3 m á hæð, 7 m í þvermál og má segja að hann sé þríhyrningslaga. Hliðar klettsins eru brattar, vaxnar hvítum skófum og mosa. Engar sagnir eru til um steininn sem aflaunastein og stærð hans útilokar það einnig. Hvergi er hraun í næsta nágrenni og kletturinn afar áberandi í umhverfi sínu.

**Hættumat:** stórhætta, vegna framkvæmda

**Heimildir:** Ö-Flaga, 2

**SF-187:022** garðlag áveita

63°40.026N 18°29.917V

Vatni var veitt úr Brunná með skurði og á tún suðvestan við bæ 001. Þar voru áveitugarðar. Áveitan er að mestu komin undir ræktuð tún en af loftmynd frá 2002 má sjá að hún var áður stærri.

Áveitan er að mestu horfin í slétt, grasivaxin og framræst tún. Umhverfis túnin eru djúpir, vatnsmiklir skurðir blandaðir jökulvatni úr Tungufljóti. Þeir áveitugarðar sem sjást eru í grónu, smáþýfðu mýrlendi.

Samtals ná áveitumannvirkin yfir svæði sem er 730x630 m að stærð og snýr norðaustur-suðvestur. Verður hverju mannvirki gefinn bókstafur í lýsingu þessari til aðgreiningar. Skurður A liggur til norðurs frá Brunná og hlykkjast meðfram brekkurótum Nónfjalls (Flöguvöllur). Hann beygir síðan til norðausturs yfir grasivaxið, slétt tún sem nýtt er til slægju og beitar. Nyrsti hluti skurðarins er horfinn. Í túninu er sést skurðurinn aðeins sem lág í túninu og líklegt að hann hafi fallið saman eða fyllt hafi verið uppí hann. Skurðurinn var ekki rannsakaður á vettvangi enda er hann utan áhrifasvæðis virkjunarinnar. Af loftmynd að dæma er hann þó greinilegur á tæplega 250 m löngum kafla. Áveitugarðarnir eru sex talsins en þeir hafa greinilega eitthvað verið sléttaðir á síðustu árum, a.m.k. sjást meiri ummerki á loftmynd frá árinu 2002 en hægt er að greina á jörðu niðri nú. Áveitugarður B er nyrstur. Hann snýr norðaustur-suðvestur og hefur verið tæplega 100 m að lengd af loftmyndinni að dæma en nú sjást einungis nyrstu 20 m - en annað verið sléttað í tún. Garðurinn er 0,3-0,4 m að hæð og 0,5 m á breidd. Áveitugarður C var 50 m sunnan við áveitugarð B. Hann er alveg horfinn í túnin en sést vel á loftmynd frá árinu 2002. Hann hefur verið um 70 m að lengd og snúiið AVA-VSV. Áveitugarður D er 90 m suðaustan við áveitugarð A. Hann er tæplega 130 m langur og snýr norðaustur-suðvestur á loftmyndinni. Syðsti hluti hans er horfinn í tún og sést hann á tæplega 100 m löngum kafla, er 0,4 m á hæð og grasivaxinn. Áveitugarður E er nú alveg horfinn í tún en samkvæmt loftmynd var hann 170 m að lengd og snéri norður-suður. Nyrsti hluti hans lá þvert í gegnum áveitugarð D. Áveitugarður F er 120 m



Mannvirki sem tilheyrir áveitu 022 (Mynd: Loftmyndir ehf.)

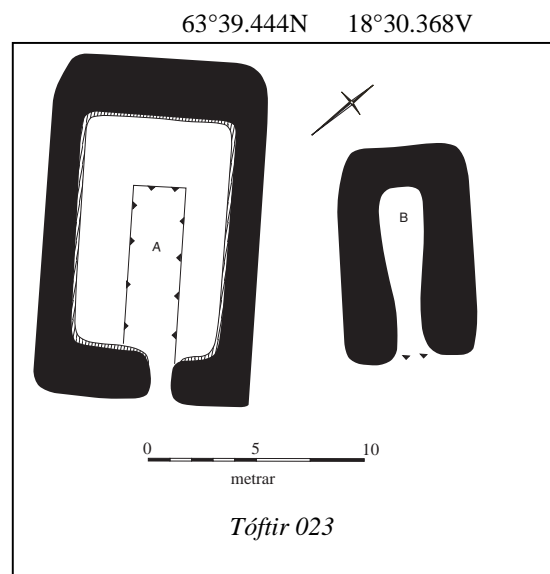
sunnan við áveitugarð D. Hann er 320 m að lengd, 0,4-0,6 m á hæð og grasivaxinn. Meðfram annarri hlið hans er renna, líklega eftir efnistöku við gerð hans. Áveitugarðurinn snýr norðaustur-suðvestur en sveigir til SSA í framræstu túni. Hann er ennþá greinilegur í túninu. Líklega er hann óraskaður. Áveitugarður G liggur til suðausturs frá syðsta hluta áveitugarðs F. Hann er 20 m að lengd, 0,6 m að hæð og grasivaxinn. Hann náði líklega lengra til suðausturs. Áveitugarðarnir eru innan áhrifasvæðis fyrirhugaðrar Hólmsárvirkjunar.

**Hættumat:** hætta, vegna ábúðar

**SF-187:023** tóftir fjárhús



Tóftir 023, horft til suðausturs



Tvær tóftir eru um 70 m norðan við Fauskalæk, 330 m vestan við veg að Flögu, og um 1450 m sunnan við bæ 001. Að sögn heimildarmanns, Gunnars Sveinssonar, voru þar fjárhús, og man hann eftir því að þau væru í notkun en hann minnti að þau hefðu fallið úr notkun um 1965. Hann vissi ekki hvenær húsin voru reist og hafði ekki heyrt um að fjárhúsin væru byggð á sama stað og eldri hús.

Tóftirnar eru rétt ofan túns í brattri brekku.

Tóftirnar eru á svæði sem er um 20x16 m að stærð og snýr norðaustur-suðvestur. Að sögn Gunnars Sveinssonar, heimildarmanns, voru fjárhús og sambyggð hlaða í tóft A en hann vissi ekki hvert hlutverk tóftar B var og man ekki eftir því úti húsi í notkun. Tóft A er einföld, um 10x16 m að stærð og snýr suðaustur-norðvestur. Tóftin er úr torfi og grjóti, bárujárnsleifar úr þaki sjást inni í tóftinni. Mesta hæð veggja er um 1,2 m og eru þeir grónir. 6 umför sjást í

innanverðum veggjum. Norðvesturgafli tóftarinnar er að hluta til grafinn inn í brekkuna. Op er á tóftinni á suðausturgafli. Í miðju gólfi tóftarinnar fast norðvestan við inngang inn í tóftina er niðurgrafið svæði sem er um 2,5x7 m að stærð og snýr suðaustur-norðvestur. Það er um 0,2 m á dýpt. Tóft B er um 3 m norðaustan við tóft A. Hún er einföld, er um 6x10 m að stærð, snýr norðvestur-suðaustur. Tóftin er líklega hlaðin úr torfi og grjóti en er mun grónari en tóft A og ekki sést í grjóthleðslur. Bárujárnsleifar sjást inni í tóftinni, líklega úr þaki. Mesta hæð veggja er um 1 m. Tóftirnar eru fremur unglagar og því ekki víst að þær séu fornleifar samkvæmt lögum. Tóftirnar munu að öllum líkindum raskast við byggingu stöðvarhúss og aðkomuganga að því.

**Hættumat:** stórhætta, vegna framkvæmda

**SF-187:024** garðlag vörslugarður



*Garðlag 024 við Fauskalæk, horft til VSV*

63°39.419N 18°30.134V

Garðlag er í hvammi, eða laut við Fauskalæk, þar sem gil hans fer breikkandi til austurs. Garðlagið er tæpum 500 m ASA við Grettistak 018 og rúma 120 m vestan við þjóðveg að Flögu.

Garðlagið er í sléttu, grasivöxnu svæði í gili Fauskalækjar þar sem það breikkar eftir að hafa verið í mjóu og bröttu gili.

Garðlagið liggur frá brattri brekku í halla til suðurs að Fauskalæk sem er á merkjum við Hrífunes SF-188. Það er á milli brekkunnar og lækjarins og var líklega ekki lengra. Brekkan er 10 m há með náttúrulegum pöldrum. Garðlagið er rofið í miðju en nýleg landamerkjagirðing liggur þvert yfir það. Upphaflega var það 20 m langt en er nú í tveimur hlutum, 9 og 6 m löngum. Það er torfhlaðið, algróið og 0,5 m hátt. Það er 1 m á breidd og hvergi sést glitta í hleðslur né virðist hafa verið girt ofan á það.

Miðað við legu garðlagsins var þetta líklega

vörslugarður til að halda fé frá gilinu sem er bratt, mjótt og óaðgengilegt bæði fyrir menn og skepnur. Garðlagið er innan áhrifasvæðis virkjunarinnar og mun líklega hverfa við framkvæmdirnar.

**Hættumat:** stórhætta, vegna framkvæmda

## SF-664 Álftaversafréttur

Fornleifar á fleiri en einni jörð.

"Álftaversafréttur takmarkast af Leirá að sunnan, Hólmsá að austan norður í Hólmsárbotna, sem eru sunnan í Torfajökli, og Mýrdalsjökli að vestan norður á Mælifellssand, sem er við norðausturhorn jökulsins, og þaðan í áðurnefnda Hólmsárbotna," segir í örnefnaskrá Álftaversafréttar, bls. 1.

**SF-664:011** varða samgöngubót

63°37.730N 18°32.572V

Varða er um 40 m VSV við brú yfir Leirá á Öldufellsleið F323.

Varðan er í mosagrónu hrauni fast norðan við Leirá þar sem hún rennur í fossi niður í djúpt gljúfur.



*Varða 011, horft til suðausturs*



*Varða 012, horft til norðvesturs*

Öldufellsleið var rudd.

**Hættumat:** stórhætta, vegna vegagerðar

Varðan er úr mosagrónu hraungrýti. Hún er um 2 m í þvermál og um 1 m á hæð. Hleðslur eru hrundar. Líklegt er að varðan sé samgöngubót og að hún hafi vísað á vað á Leirá ofan við fossinn. Engar heimildir eru þó um vað á þessum stað. Þegar varðan var skráð í lok ágúst 2011 var ekki að sjá að vætt væri yfir ána á þessum stað en það kann að hafa breyst.

**Hættumat:** hætta, vegna vegagerðar

**SF-664:012** varða samgöngubót  
63°40.399N 18°45.213V

Vörðubrot er fast við Öldufellsleið F323, um 11,5 km norðvestan við vörðu 011.

Varðan stendur á lítilli klöpp í mosavöxnu hrauni.

Varðan er um 0,5 m í þvermál og um 0,5 m á hæð. 3 umför sjást í henni. Með klöppinni sem hún stendur á er hún um 1,5 m á hæð. Varðan er að öllum líkindum samgöngubót og hefur ef til vill verið hlaðin áður en

## NIÐURSTÖÐUR

Alls voru skráðar sex fornleifar innan áhrifasvæðis Hólmsárvirkjunar. Auk þeirra voru skráðar tvær fornleifar sem eru nálægt áhrifasvæðinu en ekki innan þess. Þetta eru varða SF-187:025 sem er um 440 m norðvestan við fjárhús SF-187:023 og sæluhúsið Atleyjarkofi SF-664:003 sem er um 300 m vestan við *Svæði E* en um hvoruga þessar fornleifa er fjallað sérstaklega í skýrslunni enda einungis til umfjöllunar minjar innan áhrifasvæðis Hólmsárvirkjunar.

Tvær vörður voru skráðar við Öldufellsleið F232 á *Svæði D*. Báðar eru þær skráðar sem samgöngubætur. Óvíst er hversu gamlar vörðurnar eru en þó bendir mosavöxtur á vörðu SF-664:011 til þess að hún sé nokkuð gömul. Hin varðan SF-664:012 er að líkindum yngri. Varða SF-664:012 er fast við veginn og líklegt er að hún verði fyrir raski eða hverfi ef framkvæmdir verða á veginum við hana. Varða SF-664:011 er um 24 m sunnan við veginn og því í minni hættu. Að öllum líkindum er hægt að komast hjá raski á þessum vörðum með því að merkja þær og kynna framkvæmdaraðilum staðsetningu þeirra.

Við Fauskalæk í landi Flögu eru skráðar þrjár fornminjar á *Svæði F*; fjárhús SF-187:023, garðlag SF-187:024 og Grettistak SF-187:018. Grettistakið er náttúrumyndun en garðlagið er torfhláðið og fjárhústóftin er hlaðin úr torfi og grjóti, sem og minni tóft sem skráð er með henni. Fjárhúsin voru í notkun fram undir 1965 og eru líklega ekki mjög gömul. Tóftin sem skráð er með fjárhústóftinni virðist nokkuð eldri en hvorki er vitað um aldur né nákvæmt hlutverk hennar. Engar heimildir eru þekktar um eldri byggingar undir þessum tóftum en þó er vel mögulegt að leifar um eldri byggingarstig sé að finna undir sverði. Slíkt verður ekki útilokað nema að undangengnum uppgrefti/prufuskurðum. Aldur garðlagsins er óljós en það er nokkuð sigið og kann að vera allgamalt. Líklega er það vörslugarður. Allar þessar minjar eru í stórhættu og gætu orðið fyrir raski eða horfið með öllu, það fer þó eftir umfangi rasks á yfirborði. Ef yfirborðsrask verður lítið við gerð aðkomuganga og frárennslisganga væri mögulega hægt að komast hjá raski á Grettistakinu sem er um 10 m norðan við aðkomugöng og fjárhúsunum sem eru um 25 m norðan við frárennslisgöng. Útfærsla vega að munna aðkomuganga og munna aðganga á þessu svæði lá ekki fyrir þegar vettvangsúttekt fór fram. Við ákvörðun á útfærslu þeirra þarf að taka tillit til þessara minja. Ef ekki verður hægt að komast hjá því að raska fornleifunum þarf að fara fram rannsókn á þeim en um þessar fornleifar, sem og aðrar þær sem eru í hættu mun

Fornleifavernd ríkisins sjá um setja fram skilyrði um hvort og með hvaða skilyrðum framkvæmdir geta átt sér stað. Öruggt má telja að garðlagið hverfi en það lendir í skurði sem liggur frá frárennslisgöngum. Skurðurinn er hins vegar að mestu leyti á svæði G. Líklega þarf að lágmarki að gera þrúfuskurð í garðlagið til að afla upplýsinga um aldur og gerð þess áður en hægt er að framkvæma á þessum slóðum.

Ein fornleif var skráð á *Svæði G*; áveita SF-187:022. Áveitumannvirkin, skurðir og garðar, ná yfir svæði sem er um 730x630 m að stærð og nær það út fyrir athugunarsvæðið til vesturs. Þessi fornleif er innan úttektarsvæðis sem liggur frá fyrirhuguðum varnargarði til vesturs að Hrífunesvegi 209 en hún er um 300 m vestan við varnargarð og gæti því sloppið við rask.

Eins og áður kom fram er það Fornleifaverndar ríkisins að setja fram endanleg skilyrði um mótvægisáðgerðir þar sem fornleifar reynast í hættu vegna framkvæmdanna. Í tilfelli fimm minjastaða ætti að vera hægt að komast hjá raski með merkingu, afmörkun og kynningu þeirra. Öruggt er að ein fornleif hverfi (garðlag SF-187:024) og sérstaka aðgát þarf að sýna við aðrar fornminjar sem eru í stórhættu (vörðu SF-664:012, Grettistak SF-187:018 og fjárhús SF-187:023).

Í lokin skal minnt á það sem segir í 13. grein þjóðminjalaga: Nú finnast fornleifar sem áður voru ókunnar og skal finnandi þá skýra Fornleifavernd ríkisins frá fundinum svo fljótt sem unnt er. Sama skylda hvílir á landeiganda og ábúanda er þeir fá vitneskju um fundinn. Ef fornleifar finnast við framkvæmd verks skal sá sem fyrir því stendur stöðva framkvæmd uns fengin er ákvörðun Fornleifaverndar ríkisins um hvort verki megi fram halda og með hvaða skilmálum.



## HEIMILDASKRÁ

**DI II:** *Diplomatarium Islandicum eða Íslenskt fornbréfasafn*, II bindi. 1893. Hið íslenska bókmenntafélag. Kaupmannahöfn/Reykjavík.

**GR I:** *Göngur og réttir* I. Bragi Sigurjónsson bjó til prentunar, 2. útgáfa, Akureyri 1983.

Hólmsárvirkjun. Skýrsla LV-2011/055 ORK 1104. Landsvirkjun og Orkusalan.

**JJ:** *Jarðatal á Íslandi, með brauðalýsingum, fólkstölu í hreppum og prestaköllum, ágripi af búnaðartöflum 1835-1845, og skýrslum um sölu þjóðjarða á landinu*. 1847. Gefið út af J.Johnsen. Kaupmannahöfn.

Loftmyndir frá Loftmyndum ehf.

*Ný Jarðabók fyrir Ísland*, Kaupmannahöfn 1861.

**SB VI:** *Sunnlenskar byggðir VI: Skaftárþing*. 1985. Búnaðarsamband Suðurlands.

*Skaftafellssýsla. Sýslu og sóknarlýsingar Hins íslenska bókmenntafélags 1839-1873*, Reykjavík 1997.

*Túnakort Flögu 1920*. Þjóðskjalasafn Íslands.

**Ö-Flaga:** Örnefnaskrá Flögu. Ari Gíslason skráði. Örnefnasafn Stofnunar Árna Magnússonar í íslenskum fræðum.

Örnefnaskrá Álftaversafréttar. Gissur Jóhannesson. Örnefnasafn Stofnunar Árna Magnússonar í íslenskum fræðum.

**Heimildamenn**

Gissur Jóhannesson frá Herjólfsstöðum í Áltaveri.

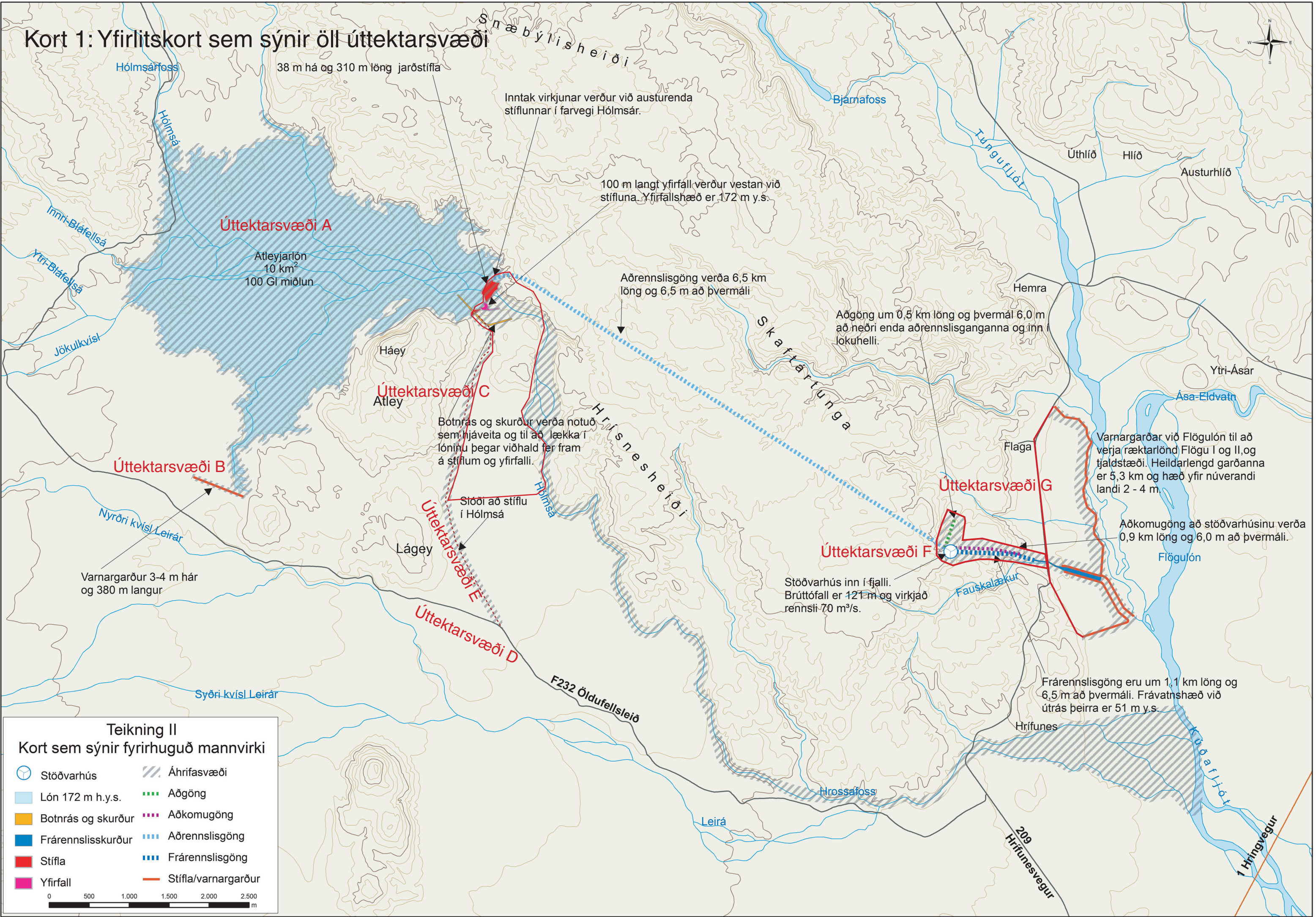
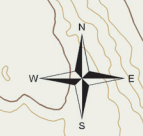
Gunnar Vignir Sveinsson frá Flögu.

## HNITASKRÁ ISN93

<b>Samtala</b>	<b>Norður</b>	<b>Austur</b>
187018 Grettistak	524196.42	350537.98
187022a Áveita	524586.16	351258.08
187022b Áveita	524826.79	351796.54
187022c Áveita	524749.47	351693.38
187022d Áveita	524880.83	351734.8
187022e Áveita	524807.85	351580.37
187022f Áveita	524829.55	351503.84
187022g Áveita	524821.07	351468.53
187023 Fjánhús	524465.65	350419.24
187024 Garðlag	524659.33	350374.47
664011 Varða	522668.64	347219.5
664012 Varða	512202.35	352120.79

# **KORT**

# Kort 1: Yfirlitskort sem sýnir öll úttektarsvæði

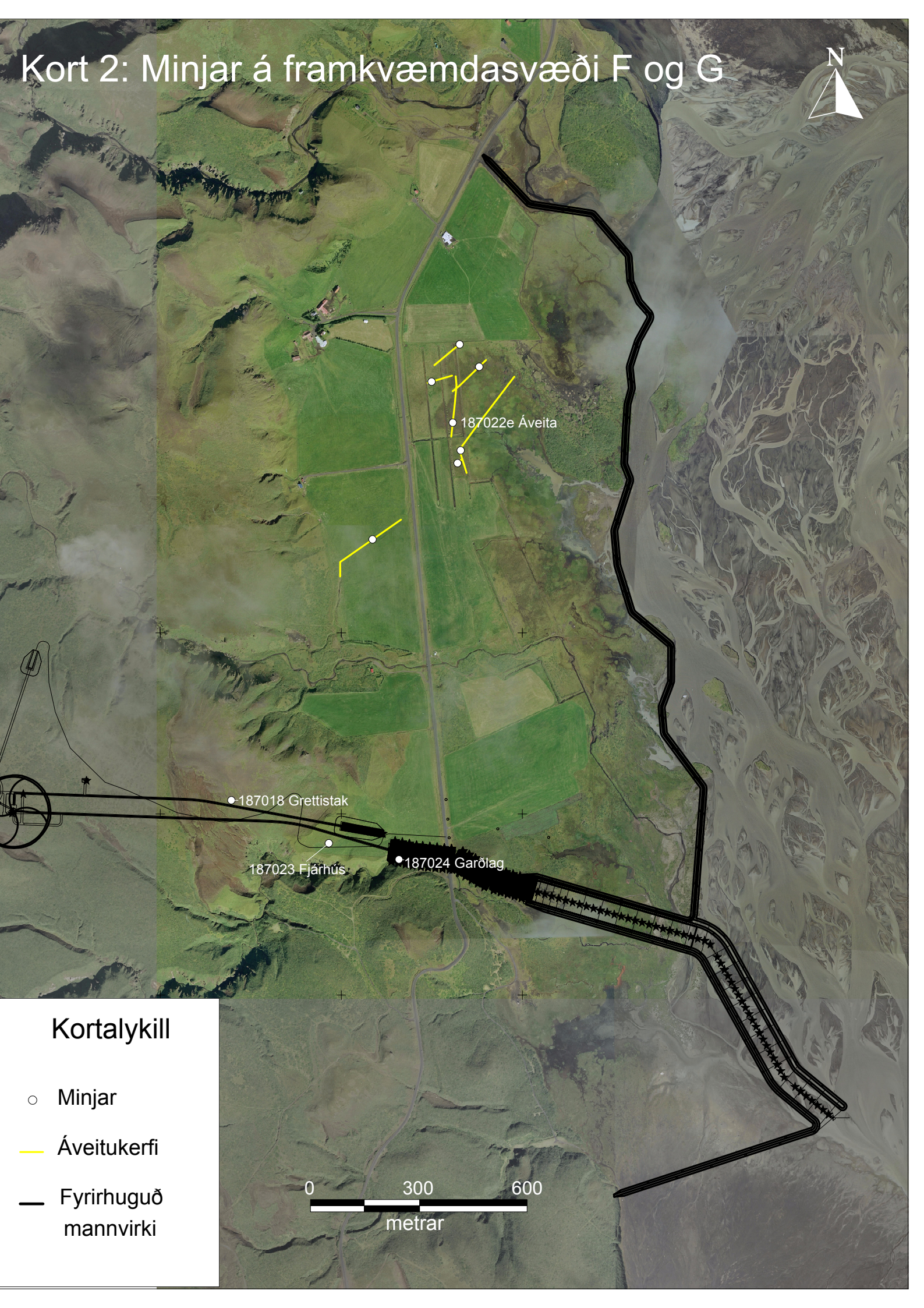


**Teikning II**  
Kort sem sýnir fyrirhuguð mannvirki

	Stöðvarhús		Áhrifasvæði
	Lón 172 m h.y.s.		Aðgöng
	Botnrás og skurður		Aðkomugöng
	Frárennslisskurður		Aðrennslisgöng
	Stífla		Frárennslisgöng
	Yfirfall		Stífla/varnargarður

0 500 1.000 1.500 2.000 2.500 m

# Kort 2: Minjar á framkvæmdasvæði F og G



## Kortalykill

○ Minjar

— Áveitukerfi

— Fyrirhuguð  
mannvirki



# Kort 3: Minjar á framkvæmdasvæði D



## Kortalykill

○ Minjar

— Áætlað lónstæði

— Fyrirhuguð  
mannvirki



664011 Varða



Landsvirkjun

Háaleitisbraut 68  
103 Reykjavík  
landsvirkjun.is

landsvirkjun@lv.is  
Sími: 515 90 00

