

Rannsókn á ferðamálum á virkjanasvæði við Þeistareyki



Lykilsíða

Skýrsla LV nr	LV-2023-064	Dagsetning	Desember 2023
Fjöldi Síðna	57	Upplag	1
Dreifing	<input checked="" type="checkbox"/> Birt á vef LV	<input type="checkbox"/> Opin	<input type="checkbox"/> Takmörkuð til [Dags.]
Titill	Rannsókn á ferðamálum á virkjanasvæði við Þeistareyki. Niðurstöður spurningakönnunar, viðtalsrannsóknar og umferðartalningar sumarið 2023		
Höfundar/fyrirtæki	Rannsóknamiðstöð ferðamála		
Verkefnisstjóri	Hildur Vésteinsdóttir		
Unnið fyrir	Landsvirkjun		
Samvinnuaðilar	—		
Útdráttur	<p>Í þessari skýrslu er gerð grein fyrir niðurstöðum rannsóknar sem var framkvæmd sumarið 2023 þar sem aflað var gagna um viðhorf notendahópa til Þeistareykjasvæðisins og framtíðaruppbyggingu þess og umferð mæld. Gagnasöfnun fólst í umferðartalningu, spurningakönnun sem lögð var fyrir ferðamenn á svæðinu og viðtölum sem tekin voru við valda hagaðila. Rannsóknin kallast á við rannsóknir sem gerðar voru á sama svæði árin 2008, 2012 og 2017.</p> <p>Rannsóknin leiddi í ljós að lítil umferð er á svæðinu en hún hefur þó aukist um 40% frá því að talning var gerð árið 2017. Þeistareykir eru því enn tiltölulega óþekktur áfangastaður. Upplifun þeirra sem koma á svæðið er jákvæð en viðmælendur viðtalsrannsóknar höfðu flestir áhyggjur af því að grunninnviðaupbygging hafi ekki fylgt bættu aðgengi að svæðinu og að aðgengi og umgengni sé ekki stýrt. Hugmyndir um framtíðar nýtingu á svæðinu eru fjölbreyttar en fyrst og fremst þarf að taka ákvarðanir um framtíðaruppbyggingu svæðisins áður en skemmdir verða.</p>		
Lykilorð	Þeistareykir, ferðamál, samfélag, landnotkun		

Samþykki verkefnisstjóra
Landsvirkjunar



RANNSÓKNAMIÐSTÖÐ
FERÐAMÁLA

ICELANDIC TOURISM
RESEARCH CENTRE

 Landsvirkjun

RANNSÓKN Á FERÐAMÁLUM Á VIRKJANASVÆÐI VIÐ ÞEISTAREYKI

NÍÐURSTÖÐUR SPURNINGAKÖNNUNNAR,
VIÐTALSRANNSÓKNAR OG UMFERÐARTALNINGAR
SUMARIÐ 2023



ÍRIS HRUND HALLDÓRSDÓTTIR, GUÐRÚN ÞÓRA
GUNNARSDÓTTIR, RÖGNVALDUR ÓLAFSSON OG
SIGRÍÐUR KRÍSTÍN JÓNASDÓTTIR

© Rannsóknamiðstöð ferðamála 2023

Útgefandi: Rannsóknamiðstöð ferðamála, Borgum v/ Norðurlóð, IS-600 Akureyri

Rafpóstur: rmf@rmf.is

Veffang: www.rmf.is

Titill: Rannsókn á ferðamálum á virkjanasvæði við Þeistareyki. Niðurstöður spurningakönnunar, viðtalsrannsóknar og umferðartalningar sumarið 2023.

Höfundar: Íris Hrund Halldórsdóttir, Guðrún Þóra Gunnarsdóttir, Rögnvaldur Ólafsson og Sigríður Kristín Jónasdóttir.

Kápa: Rannsóknamiðstöð ferðamála

Númer: RMF-S-05-2023

ISBN: 978-9935-505-14-9

ISSN: 1670-8857

Forsíðumynd: Listaverkið 'Römmuð sýn' eftir Jón Grétar Ólafsson © Sigríður K. Jónasdóttir

Öll réttindi áskilin. Skýrslu þessa má ekki afrita með neinum hætti, svo sem með ljósmyndun, prentun, hljóðritun eða á annan sambærilegan hátt, að hluta eða í heild, án skriflegs leyfis útgefanda.

EFNISYFIRLIT

1	Inngangur.....	5
1.1	Þeistareykir: saga, náttúra og ferðapjónusta	6
1.2	Framkvæmdir á Þeistareykjum.....	7
2	Niðurstöður fyrri rannsókna	9
3	Gagnasöfnun og framkvæmd rannsóknar.....	11
3.1	Framkvæmd umferðartalningar	11
3.2	Framkvæmd spurningakönnunar	13
3.3	Framkvæmd viðtalsrannsóknar	13
4	Umferðartalning – Helstu niðurstöður	15
4.1	Fjöldi bifreiða 2023.....	15
4.2	Meðalfjöldi bifreiða hvern vikudag 2023	17
4.3	Meðalfjöldi bifreiða á klukkustund.....	19
4.4	Samanburður ársins 2023 við fyrri ár, 2012 og 2017	20
5	Spurningakönnun – Helstu niðurstöður	22
5.1	Bakgrunnur þátttakenda	22
5.2	Upplifun af svæðinu	23
5.3	Áhrif virkunar	32
6	Viðtalsrannsókn – Helstu niðurstöður.....	38
6.1	Bætt aðgengi, stýring og verndun Þeistareykja.....	38
6.2	Skipulagsmál.....	41
6.3	Framtíðin	44
7	Umræður og lokaorð	46
8	Heimildir	48
	Viðauki 1: Spurningalistar lagðir fyrir ferðamenn	50
	Viðauki 2: Listi yfir viðmælendur	54

LISTI YFIR TÖFLUR OG MYNDIR

Myndir

Mynd 1 Helstu áfangar í virkjunarsögu á Þeistareykjum.....	8
Mynd 2 Staðsetning bifreiðateljara árin 2017 og 2023.....	12
Mynd 3 Fjöldi bifreiða á dag.....	16
Mynd 4 Bifreiðar á viku.....	17
Mynd 5 Fjöldi bifreiða á mánuði.....	17
Mynd 6 Meðalfjöldi bifreiða eftir vikudögum allan talningartímann (27.06.2023 til 07.09.2023).....	17
Mynd 7 Meðalfjöldi bifreiða á dag í júlí.....	18
Mynd 8 Meðalfjöldi bifreiða á dag í ágúst.....	18
Mynd 9 Meðalfjöldi bifreiða á klukkustund allan talningartímann (27.6.2023 til 7.9.2023).....	19
Mynd 10 Meðalfjöldi bifreiða á klukkustund í júlí.....	19
Mynd 11 Meðalfjöldi bifreiða á klukkustund í ágúst.....	20
Mynd 12 Með hverjum ferðast þú?.....	23
Mynd 13 Hvað dvelur/dvaldir þú lengi á svæðinu?.....	24
Mynd 14 Hvað gerðu ferðamenn á svæðinu?.....	25
Mynd 15 Hvað var gert á svæðinu? Samanburður niðurstaðna 2023 og 2017.....	26
Mynd 16 Hversu ánægð(ur) eða óánægð(ur) með náttúru svæðisins?.....	27
Mynd 17 Hversu ánægð(ur) eða óánægð(ur) ertu með dvölinu á svæðinu?.....	27
Mynd 18 Hversu lýsandi finnst þér eftirfarandi orð fyrir svæðið? (Náttúrulegt – Manngert).....	28
Mynd 19 Hversu lýsandi finnst þér eftirfarandi orð fyrir svæðið? (Kyrrt – Hávært).....	29
Mynd 20 Hversu lýsandi finnst þér eftirfarandi orð fyrir svæðið? (Aðgengilegt – Óaðgengilegt).....	29
Mynd 21 Hversu lýsandi fannst þér eftirfarandi orð fyrir svæðið? (Fallegt - Ljótt).....	30
Mynd 22 Hversu lýsandi fannst þér eftirfarandi orð fyrir svæðið? (Áhrifamikill - Áhrifalítið).....	31
Mynd 23 Hversu mikilvægt er eftirfarandi atriði fyrir þig á ferðalagi um svæðið? (Óröskuð náttúra).....	31
Mynd 24 Hversu mikilvægt er eftirfarandi atriði fyrir þig á ferðalagi um svæðið? (Engin mannvirki).....	32
Mynd 25 Hversu mikilvægt er eftirfarandi atriði fyrir þig á ferðalagi um svæðið? (Kyrrð).....	32
Mynd 26 Hefur þú komið áður? (n = 117).....	33
Mynd 27 Ef hjá, breytti virkjun ferðahegðun? (n = 117).....	33

Mynd 28 Hvaða áhrif hefur sú staðreynd að búið sé að virkja á Þeistareykjum á áhuga þinn að stunda útivist á svæðinu?	34
Mynd 29 Hvaða áhrif hefur sú staðreynd að búið sé að virkja á Þeistareykjum á áhuga þinn að stunda útivist á svæðinu? (Kynjaskipt)	34
Mynd 30 Finnst þér víðerni/ósnortin náttúra vera hluti af aðdráttarafli svæðisins?.....	35
Mynd 31 Komstu á svæðið til að upplifa víðerni/ósnortna náttúru?.....	35
Mynd 32 Telur þú vanta einhverja innviði fyrir ferðamenn á svæðinu?	36
Mynd 33 Hversu mikinn eða lítinn áhuga hefur þú á að heimsækja gestastofur vatnsafls- og/eða jarðvarmavirkjana?	36

Töflur

Tafla 1 Staðsetning bifreiðateljarans árið 2023.....	12
Tafla 2 Þeistareykir - bifreiðar á dag 2023.....	15
Tafla 3 Meðalfjöldi bifreiða á dag 2023.....	20
Tafla 4 Meðalfjöldi bifreiða á dag 2017.....	20
Tafla 5 Meðalfjöldi bifreiða á dag 2012.....	20
Tafla 6 Fjöldi bifreiða í ágúst 2012, 2017 og 2023.....	21
Tafla 7 Bakgrunnur svarenda.....	22
Tafla 8 Er eitthvað sem þú vilt bæta við?	37

1 INNGANGUR

Markmið þessarar rannsóknar er tvíþætt, annars vegar að afla gagna um viðhorf tiltekinna notendahópa til þeistareykjasvæðisins og framtíðaruppbyggingu þess nú þegar virkjunar- og vegaf framkvæmdum á svæðinu er lokið að sinni og hins vegar mæla umferð um svæðið. Rannsóknin var framkvæmd sumar og haust 2023 og var gagnasöfnun í þrennu lagi: Í fyrsta lagi var gerð umferðartalning, í öðru lagi var spurningakönnun lögð fyrir ferðamenn á svæðinu þar sem þeir voru spurðir út í upplifun af svæðinu og áhrif virkjunarinnar. Í þriðja lagi voru tekin viðtöl við valda hagaðila til að ræða þeirra sýn á þeistareyki sem áfangastað ferðamanna.

Rögvaldur Ólafsson sá um umferðartalningu og er hann höfundur þess hluta skýrslunnar sem snýr að henni. Rannsóknamiðstöð ferðamála (RMF) sá um hina tvo verkþættina (spurningakönnun og viðtalsrannsókn). Guðrún Þóra Gunnarsdóttir fór með verkstjórn, Sigríður Kristín Jónasdóttir sá um framlagningu spurningakönnunarinnar og tók einnig þátt í viðtalsrannsókn ásamt Írisi Hrund Halldórsdóttur sem auk þess sá um úrvinnslu gagna og skýrsluskrif.

Þessi rannsókn kallast á við þrjár eldri rannsóknir sem framkvæmdar voru á sama svæði árið 2008, 2012 og 2017. Sú fyrsta lagði mat á fyrirhugaða virkjun á þeistareykjum og háspennulínu frá Kröflu að Bakka við Húsavík á ferðaþjónustu og útivist. Tekin voru samtals 21 viðtöl við einstaklinga sem ráku ferðaþjónustu eða komu að útivist á svæðinu (Edwards Huijbens, 2008). Árið 2012 kom út skýrsla með niðurstöðum umferðartalningar og spurningakönnunar meðal ferðamanna á þeistareykjasvæðinu (Edward H. Huijbens, Valtýr Sigurbjarnarson og Rögvaldur Ólafsson, 2012). Árið 2017 kom svo út skýrsla sem sneri að áhrifum virkjunarframkvæmda á þeistareykjum á ferðamennsku og líkt og 2012 byggðist gagnasöfnun á umferðartalningu og spurningakönnun en auk þess var einnig framkvæmd viðtalsrannsókn við ólíka hagaðila svæðisins (Auður H. Ingólfssdóttir, o.fl., 2017).

Þessi skýrsla gerir grein fyrir helstu niðurstöðum rannsóknarinnar og ber saman við fyrri rannsóknir að svo miklu leyti sem það er mögulegt. Í inngangskafli er stuttlega gerð grein fyrir ferðamennsku á þeistareykjasvæðinu, sögu framkvæmda og niðurstöðum fyrri rannsókna. Þá er kafli um aðferðir og framkvæmd núverandi rannsóknar og í framhaldinu kafli um niðurstöður umferðartalningar, spurningakönnunar og viðtala. Að lokum er svo umræðukafli og lokaorð.

1.1 Þeistareykir: saga, náttúra og ferðaþjónusta

Þeistareykir eru forn bújörð sem er í tæplega 350 metra hæð yfir sjávarmáli norðan undir Bæjarfjalli á heiðalandi milli Reykjahverfis og Jökulsár á Fjöllum, norðan við Mývatnssveit. Ekki hefur verið búið á svæðinu síðan 1873 (búseta var þó stopul á 18 og 19. öld). Frá því í byrjun tuttugustu aldarinnar hefur jörðin verið nýtt sem afréttur og þar er staðsettur gangnamannaskáli (Orri Vésteinsson, 2001; Landsvirkjun, 2016). Leirhverir setja mark sitt á landslagið og hraun er víða áberandi og í því leynast víða hellar. Árið 2016 fundust nokkrir áður óþekktir hellar sem voru frekar heillegir með dropasteinum, hraunstráum og öðrum viðkvæmum hraunmyndunum. Þessir hellar voru friðlýstir sem náttúruvætti árið 2022 og eru því undir umsjón Umhverfisstofnunar. Á svæðinu er mikill jarðhiti og var brennisteinn unninn þar áður fyrr og skipti þá nálægð við útflutningshöfnina á Húsavík miklu máli. Auk þess þótti landið gott grasafjall sem og gjöfult svæði til rjúpnaveiða. Ýmsar búsetuminjar er að finna á svæðinu, svo sem garðalög, tóftir og aðrar mannvistarleifar. Raunar hefur svæðið verið talið með merkari minjastöðum á Íslandi (Orri Vésteinsson, 2001). Rík saga og sérstæð náttúra eru ótvírætt dýrmætar auðlindir íslenskri ferðaþjónustu. Þeistareykir eru þó ekki enn fjölfarinn ferðamannastaður (Auður H. Ingólfssdóttir o.fl. 2017; Edward Huijbens o.fl. 2012; Edward Huijbens 2008). Nokkur fyrirtæki hafa gert út á svæðið með t.a.m. jeppaferðum, hestaferðum og snjósleðaferðum og þá hefur svæðið einnig verið nýtt til útivistar (ibid).

Ferðaþjónusta á Norðurlandi hefur, líkt og annarsstaðar, verið í miklum vexti undanfarin ár. Ríflega tveir af hverjum fimm ferðamönnum sem koma til Íslands koma á Norðurland (Oddný Þóra Óladóttir, 2022). Flestir ferðamenn sem koma á svæðið eru á eigin vegum og ferðast um á bílaleigubíl með vinum, maka eða fjölskyldu (Lilja Berglind Rögnvaldsdóttir, 2019; Rögnvaldur Guðmundsson, 2019). Þá hefur komum skemmtiferðaskipa á svæðið fjölgað mjög, ekki síst til Akureyrar en einnig á fleiri stöðum svo sem Siglufirði og Húsavík (Mælaborð ferðaþjónustunnar, e.d.). Rannsóknir hafa sýnt að stór hluti þeirra skemmtiskipafarþega sem koma til Akureyrar fara í skipulagða rútuferð, þar á meðal í hringferð um Þingeyjarsýslur (Þórný Barðadóttir, 2019).

Flestir þeir sem koma á Norðurland heimsækja Akureyri, Mývatn, Dettifoss, Húsavík og Ásbyrgi á ferð sinni um Norðurland (Oddný Þóra Óladóttir, 2022), allt staðir í innan við klukkustundar akstursfjarlægð við rannsóknasvæðið Þeistareyki. Markaðsstofa Norðurlands skiptir Norðurlandi í fjögur vinnusvæði í áfangastaðaáætlun sinni og er Mývatn – Húsavík – Þingeyjarsveit eitt þessara svæða og þar er hinn svokallaði Demantshringur í forgrunni en lykiláfangastaðir hans eru Goðafoss, Mývatn, Dettifoss, Ásbyrgi og Húsavík (Markaðstofa Norðurlands, 2021). Ferðavaran Demantshringur hefur raunar verið til um árabil en skipulögð

markaðssetning hennar hófst þó ekki fyrr en nýr vegur var opnaður á milli Dettifoss og Ásbyrgis árið 2020 (ibid). Í áfangastaðaáætlun Markaðsstofu Norðurlands er sett fram framtíðarsýn fyrir áfangastaðinn Norðurland:

Norðurland stendur fyrir einstaka og fjölbreytta náttúru, vetrarupplifun, dýralíf, sögu, menningu og listir og einstaka viðburði. Framtíðarsýn Norðurlands er að aukning verði á vægi ferðaþjónustu allt árið sem tryggja uppbyggingu innviða, greiðar samgöngur, fleiri heilsársstörf og meiri framlegð í greininni (Markaðsstofa Norðurlands, 2021, bls. 29).

Til þess að fylgja þessari sýn eftir hafa verið skilgreind þróunarverkefni sem falla undir þrens konar markaðsáherslur: Náttúru, ævintýra- og umhverfisvæn ferðaþjónusta, vetrarferðaþjónusta, og saga, menning og listir (ibid). Í áfangastaðaáætlun árið 2018 var gerður forgangslisti yfir þau verkefni sem brýnast var að ráðast í og voru skilgreind samtals 15 verkefni. Eitt af þeim var innviðauppbygging á Þeistareykjum. Í endurskoðaðri áfangastaðaáætlun 2021 er farið yfir stöðu þessara forgangsverkefna og undir verkefnaheitinu 'Uppbygging við Þeistareyki' kemur fram að Þingeyjarsveit vinni að því að klára deiliskipulag við Þeistareyki og þar verði „lögð áhersla á að skilgreina þau svæði sem tengjast ferðaþjónustu á þessu viðkvæma svæði“ (Markaðsstofa Norðurlands, 2021, bls. 60). Eins og kemur fram í kafla 6.3. þá hafa deiliskipulagsmál tafist, m.a. vegna sameiningar sveitarfélaga, en í skipulagslýsingu frá árinu 2020 eru markmið um ferðaþjónustu og útivist sett fram:

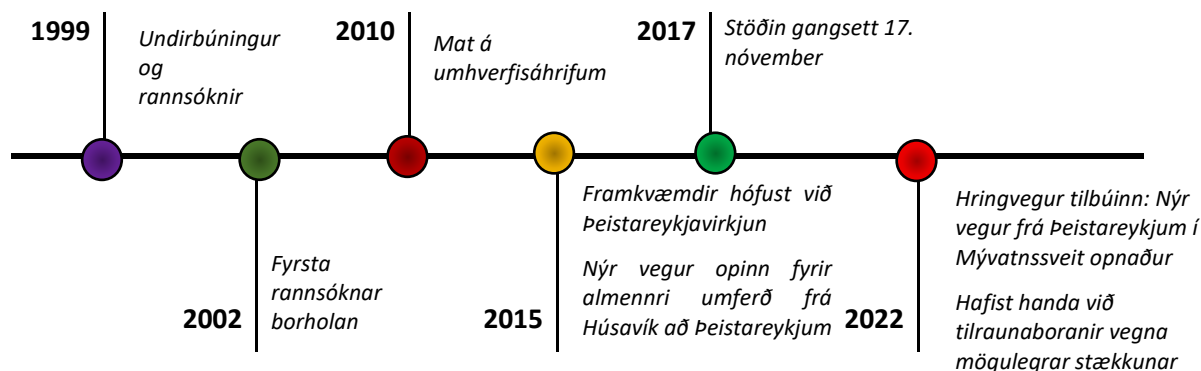
- Á þessu stigi er ekki stefnt að uppbyggingu meiri háttar aðstöðu fyrir ferðamenn og ferðaþjónustu inni á því skipulagssvæði sem afmarkað er sérstaklega. Miðað verði við að þjónusta verði fyrst og fremst við jaðra þess, á Húsavík, í Ásbyrgi og við Mývatn.
- Komið verði fyrir upplýsingaspjöldum og helstu áfangastaðir ferðamanna gerðir aðgengilegir með viðeigandi hætti.
- Í orkumannvirkjum verði gert ráð fyrir aðstöðu fyrir þá þjónustu sem nauðsynlegt verður talið að gera ráð fyrir á svæðinu s.s. hreinlætisaðstöðu og sorphirðu. Með því verði stuðlað að því að aukin umferð í kjölfar framkvæmdanna valdi ekki skaða á umhverfi og náttúru.
- Áhersla verði lögð á sögu og menningarminjar þegar svæðið verður aðgengilegra sem útivistarland. Í því sambandi má nefna brennisteinsvinnslu og búsetu um aldir á Þeistareykjum (Deiliskipulag ferðaþjónustu á Þeistareykjum. Þingeyjarsveit, bls. 21).

1.2 Framkvæmdir á Þeistareykjum

Undirbúningur og rannsóknir á nýtingu jarðvarma á Þeistareykjum hófst árið 1999 af heimamönnum en Landsvirkjun eignaðist 30% í félaginu Þeistareykir ehf. árið 2005 og svo allt félagið 2010 (Landsvirkjun, e.d.). Fyrsta rannsóknarholan var boruð 2002 (Mannvit, e.d.). Árið 2010 kom út skýrsla um mat á umhverfisáhrifum fyrir allt að 200 MW raforkuvinnslu á Þeistareykjum (Mannvit, 2010) og í kjölfarið hófst undirbúningsvinna fyrir framkvæmdir, svo

sem vegalagning, jarðvegsframkvæmdir við stöðvarhúsgrunn, lagning vatnsveitu og uppbygging innviða. Framkvæmdir við virkjunina hófust 2015. Stöðin var síðan gangsett 17. nóvember og var þá fyrri 45 megavatta vélasamstæðan ræst og seinni vélin var síðan gangsett 18. apríl árið eftir (Landsvirkjun e.d.).

Mynd 1 Helstu áfangar í virkjunarsögu á Þeistareykjum



Í tengslum við upphaf framkvæmda við Þeistareykjavirkjun árið 2015 var lokið við lagningu nýs 27 km. vegar með bundnu slitlagi frá Húsavík að Þeistareykjum. Í júní 2019 hófust svo framkvæmdir við annan áfanga vegarins (17 km) frá Þeistareykjum í Mývatnssveit. Helsti tilgangurinn með gerð þessa nýja vegar var að bæta samgöngur og stytta leiðina milli gufuaflsstöðva Landsvirkjunar í Kröflu, Bjarnarflagi og á Þeistareykjum. Á sama tíma opnaðist ný og spennandi ferðamannaleið í gegnum Þeistareykjasvæðið sem öllum er frjálst að aka um (Ágúst Ólafsson, 2020).

Rannsóknarboranir vegna mögulegrar stækkunar Þeistareykjavirkjunar úr 90MW í 135 MW hófust svo 2023 (Ágúst Ólafsson, 2023).

2 NIÐURSTÖÐUR FYRRI RANNSÓKNA

Árið 2008 var framkvæmd rannsókn þar sem markmiðið var að meta áhrif þá fyrirhugaðrar jarðvarmavirkjunar á Þeistareykjum á ferðaþjónustu og útivist á áhrifasvæði framkvæmdanna. Tekin voru viðtöl bæði við ferðaþjónustuaðila sem og þá sem höfðu með útivist af einhverjum toga að gera á svæðinu. Niðurstaða þeirrar rannsóknar var að framkvæmdir á Þeistareykjum og uppbygging línumannvirkja myndu hafa áhrif á þá ferðaþjónustu og útivist sem þar hafði tíðkast og var tiltekið að ákveðinn uppgjafartón hefði mátt greina í viðtölum við ferðaþjónustuaðila sem töldu ljóst að svæðið yrði aldrei samt eftir framkvæmdir. Engu að síður var það almennt skoðun viðmælenda að þetta væri þörf framkvæmd og laga þyrfti sig að þeirri staðreynd. Þá taldi fólk einnig að framkvæmdirnar myndu jafnframt veita tækifæri til uppbyggingar ferðaþjónustu og frekari nýtingar svæðisins til útivistar. Rík áhersla var lögð á það að hugað yrði vel að öryggi ferðafólks og verndun svæðisins. Einnig var kallað eftir virkum samræðuvettvangi þeirra sem nytja svæðið og virkjunaraðila (Edward H. Huijbens, 2008).

Árið 2012 var framkvæmd ákveðin vöktunarrannsókn sem snéri að því annars vegar að mæla umferð og hins vegar kanna ferðahegðun og viðhorf ferðamanna á svæðinu. Niðurstaðan var að gestir á Þeistareykjum væru fáir og flestir í bíltúr frá nágrennabyggðalögum. Þær framkvæmdir sem hafnar voru á þessum tíma virtust ekki haft mikil áhrif á þá gesti sem sóttu svæðið heim. Þeir voru meðvitaðir um framkvæmdirnar og létu þær ekki trufla sig og einhverjir komu jafnvel vegna þeirra. Ályktað var að vegurinn væri ákveðinn farartálmi en bættar samgöngur myndu líklega auka umferð ferðafólks til muna. Rík áhersla var lögð á fyrirbyggjandi aðgerðir svo huga mætti vel að öryggi ferðafólks og verndun umhverfis. Bent var á að víða um land mætti finna áfangastaði sem hefðu liðið fyrir það að ekki var gripið til aðgerða fyrr en eftir að gestir voru komnir á staðinn en á Þeistareykjum væri tækifæri til þess að huga vel að þessum málum þar sem svæðið væri enn óuppgröttvað (Edward H. Huijbens, o.fl. 2012).

Rannsóknin 2017 beindist að því að kanna áhrif virkjunarframkvæmda á Þeistareykjum á upplifun ferðamanna og starfsemi ferðaþjónustuaðila. Einnig var framkvæmd svipuð umferðartalning og árið 2012. Megin niðurstaða þessarar rannsóknar var að Þeistareykir var enn óþekktur sem áfangastaður ferðamanna því umferð hafði ekkert aukist frá mælingu 2012 þrátt fyrir að nýr og góður vegur hefði verið lagður norður frá Þeistareykjum og til Húsavíkur. Bent var á að fyrirhuguð lögn á nýjum vegi niður á Hólasand gæti hins vegar aukið umferð því þá væri auðveldlega hægt að keyra í gegnum svæðið í stað þess að þurfa að fara fram og til baka. Viðmælendur rannsóknarinnar höfðu raunar ákveðnar áhyggjur af fyrirhuguðum

vegabótum og vöruðu eindregið við því að hún yrði gerð nema uppbygging innviða á svæðinu ætti sér stað samhliða. Var þá einkum átt við gerð göngustíga, byggingu þjónustumiðstöðvar og salerna. Þá var einnig lögð áhersla á verndun viðkvæmra hverasvæða og huga vel að jákvæðri upplifun ferðamanna (Auður H. Ingólfssdóttir, o.fl., 2017).

3 GAGNASÖFNUN OG FRAMKVÆMD RANNSÓKNAR

Líkt og í fyrri rannsóknum var gagnasöfnun með þrenns konar hætti: umferðartalning, spurningakönnun meðal ferðamanna og viðtalsrannsókn við valda hagaðila.

3.1 Framkvæmd umferðartalningar

Þann 26. júní 2023 fór Ólafur Rögnvaldsson, starfsmaður Rögnvalds Ólafssonar, norður að Þeistareykjum til að setja upp umferðarteljara á Þeistareykjavegi. Þeistareykjavegur liggur frá Kísilvegi á Hólasandi, Þjóðvegi númer 87, meðfram Bæjarfjalli og að jarðhitavirkjun Landsvirkjunar á Þeistareykjum til Húsavíkur. Vegurinn var lagður af Landsvirkjun til að auðvelda samrekstur aflstöðva Landsvirkjunar á Norðausturlandi. Hann hefur nú verið lagður bundnu slitlagi. Vegurinn er öllum opin og með honum hefur opnast greið leið milli Mývatnssveitar og Húsavíkur. Rögnvaldur sá einnig um talningar bifreiða á Þeistareykjum sumrin 2012 og 2017.

Ætlunin var að telja bifreiðar á Þeistareykjavegi sunnan og norðan virkjunar eins og í fyrri talningum og í aðvegi að upplýsingaskiltum þar sem ætlunin var að þeir sem spyrðu vegfarendur staðsettu sig. Hins vegar kom í ljós að slóð að upplýsingaskiltum var of stutt til að þar væri hægt að telja. Einnig kom í ljós að með bættum vegi hafði umferð breyst. Nú voru vegfarendur ekki lengur að koma frá Húsavík eða Mývatnssveit til Þeistareykja og fara síðan til baka sömu leið og þeir komu, heldur óku þeir í gegn. Því var ekki lengur ástæða til að telja á tveimur stöðum á veginum, sunnan og norðan Þeistareykja eins og í fyrri talningum, heldur dugði að telja á einum stað. Engu að síður voru settir upp tveir teljarar, sunnan og norðan virkjunar en í þessari skýrslu er aðeins lýst niðurstöðum úr syðri teljaranum. Áriðandi var að velja stað þar sem vinnuumferð væri hverfandi og var teljarinn settur upp við Bæjarfjall. Teljarinn kallast Þeistareykir 2023. Þar sem einhverjir starfsmenn við virkjunina gistu í Mývatnssveit má búast við einhverri umferð starfsmanna þarna en ekki eiginlegri vinnuumferð. Þær bifreiðar koma fram á teljaranum og leggjast við fjölda bifreiða annarra vegfarenda. Við staðarval var haft samráð við Hildi Vésteinsdóttur, starfsmann Landsvirkjunar á Þeistareykjum.

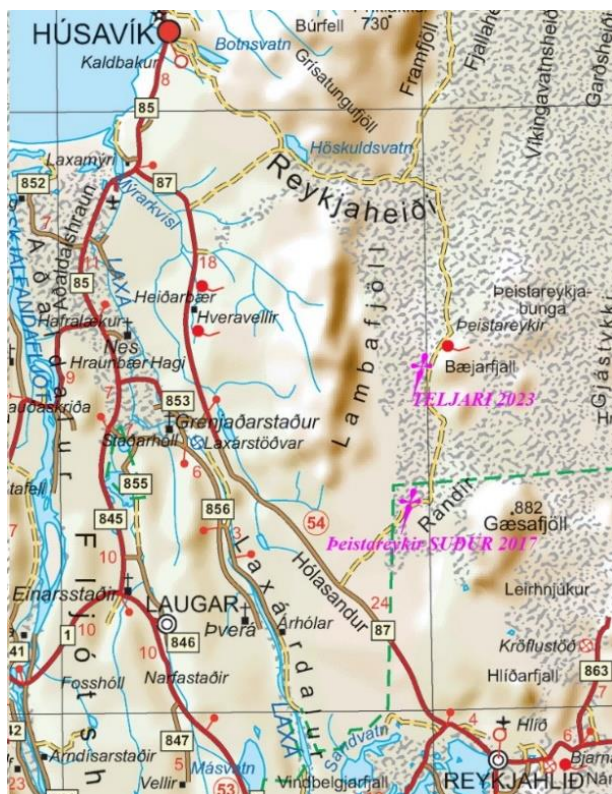
Staðsetning teljarans er gefin í töflu 1 og sýnd á mynd 2.

Tafla 1 Staðsetning bifreiðateljarans árið 2023

TELJARI	STAÐSETNING
ÞEISTAREYKIR 2023	N: 65° 51,621' – V: 16° 59,478
ÞEISTAREYKIR 2017 SUÐUR	N: 65° 46,796' – V: 17° 01,952'

Mynd 2 Staðsetning bifreiðateljara árin 2017 og 2023

Umferðarteljarinn telur allar bifreiðar sem aka fram hjá, óháð akstursstefnu. Hann skráir umferð á hverjum heilum klukkutíma. Um tvenns konar talningar er oftast að ræða. Á áfangastöðum er mjög oft ein aðkomuleið og þá koma og fara bifreiðar fram og til baka sömu leið og eru taldar bæði þegar þær koma og fara. Þá er deilt í talningu teljarans með 2 til að fá fjölda sem koma á staðinn. Á umferðarvegi, eins og Þeistareykjavegur er nú orðinn, er umferð sem fer í báðar áttir talin og því er ekki deilt með 2. Þetta er í samræmi við hefðir, m.a. Vegagerðarinnar. Sumarið 2023 var því ekki deilt með 2 eins og í talningunum



2012 og 2017 og þarf að taka tillit til þess þegar talningar eru bornar saman við fyrri skýrslur. Þegar samanburður er gerður hér við eldri talningar hefur talningunum frá 2012 og 2017 verið breytt í umferðartalningar til að auðvelda samanburð, ekki deilt með 2 í þær eins og var gert á sínum tíma. Í þessari skýrslu verða talningarnar sumarið 2023 settar fram og þær bornar saman við talningar sem gerðar voru árin 2012 (Edward H. Huijbens, o.fl. 2012) og 2017 (Auður H. Ingólfssdóttir, o.fl. 2017). Sumarið 2012 voru miklar framkvæmdir í gangi á svæðinu. Meðal annars var sótt mól í námu sunnan við syðri teljarann og ruglaði það talningar töluvert og er einungis hægt að bera talningar 2012 saman við síðari talningar fyrir hluta sumarsins. Sumarið 2023 var talið frá 26. júní til 8. október 2023 og voru bifreiðar sem óku Þeistareykjaveginum við Bæjarfjall taldar. Fjöldi bifreiða á klukkustund er hér ávallt tengdur við heila tímann á undan, til dæmis er það sem er skráð klukkan 9 er fjöldi bifreiða sem kemur frá 9:00 til og með 9:59. Ekki var talin ástæða til þess að kvarða teljarann með handtalningu.

Reynslan hefur sýnt að á svona vegum telja teljararnir með skekkju innan við 5%. Því var kvörðunarstuðull teljarans settur sem 1.0.

Fjallað er um niðurstöður umferðartalningar í kafla 4.

3.2 Framkvæmd spurningakönnunar

Spurningakönnunin var framkvæmd á þrettán dögum á tímabilinu 14. júlí til 7. ágúst sumarið 2023. Alls var 132 könnunum svarað en 13 þeirra reyndust ekki tækar til úrvinnslu. Spyrill staðsetti sig við gangnamannaskálann og hesthús undir Bæjarfjalli, við listaverkið 'Römmuð sýn' eftir Jón Grétar Ólafsson við jarðvarmastöðina á Þeistareykjum og um verslunarmannahelgina 2023 (4. til og með 7. ágúst) á borholustæði við Ketilfjall en þar var ekki hægt að vera á virkum dögum vegna umferðar flutningabíla og framkvæmda við plan. Gangnamannaskálinn var leigður út um verslunarmannahelgina. Allir ferðamenn sem náðist í voru spurðir um tilgang ferðar, hvaðan þeir kæmu, hvert ferðinni væri heitið og ýmislegt sem snerti náttúru svæðisins og framkvæmdir þar (sjá spurningalista í viðauka 1).

Staðsetning spyrils miðaðist við það að ná sem bestri yfirsýn yfir umferðina og að ná tali af sem flestum sem fóru um svæðið. Með þessu móti náðist í umferð að og frá skálanum og einnig þá sem fóru um Bóndhólsskarð, milli Bæjarfjalls og Ketilfjalls þegar ekið er austur á Vítishæðir, þar sem meðal annars eru jarðmyndanirnar Litlavíti og Stóravíti. Þrátt fyrir mikla umferð vinnubíla tengdum framkvæmdum má telja nokkuð öruggt að náðst hafi tal af sem flestum þeim ferðamönnum sem stöðvuðu á svæðinu þessa tilteknu daga og þeir svarað þeim spurningum sem fyrir voru lagðar. Ljóst er hins vegar að ekki náðist að stöðva alla bíla. Til að mynda sá spyrill nokkrum sinnum bíla merкта erlendri ferðaskrifstofu, keyra í samfloti (5-7 bílar) og bruna í gegnum Þeistareykjasvæðið. Þá bílalest reyndist ógjörningur að stöðva.

Fyrsta gagnasöfnunarferðin var farin dagana 14.-15. júlí, veður var afleitt, kalt og ausandi rigning og fáir á ferðinni og ekki náðist að stöðva neinn. Þann 15. var ákveðið að hætta vaktstöðu og nýta tímann til viðtala. Næsta ferð var farin dagana 19.-22. júlí í blíðskaparveðri og fengust þá 75 svör. Þriðja ferðin var svo farin 25.-27. júlí í frekar köldu og þokusælu veðri og afrakstur var aðeins tvö svör. Lokaferðin var svo farin yfir verslunarmannahelgina eða 4.-7. ágúst í góðu veðri og 45 svör skiluðu sér hús.

Fjallað er um niðurstöður spurningakönnunar í kafla 5.

3.3 Framkvæmd viðtalsrannsóknar

Í viðtalsrannsókn var rætt við samtals 13 einstaklinga. Um var að ræða ferðapjónustuaðila, útvistarfólk, bændur og aðila úr stoðþjónustu ferðapjónustunnar. Viðtölin voru ýmist tekin

augliti til auglitis, í gegnum síma eða sem myndsímtal (Teams og Zoom), sumarið og haustið 2023. Stysta viðtalið var 8 mínútur og það lengsta var 94 mín. Meðallengdin var 33 mínútur.

Nánast allir þeir sem haft var samband við voru tilbúnir að veita viðtal, þó oft hafi þurft nokkrar tilraunir til að finna tíma sem að hentaði. Í einu tilfalli reyndist hreinlega ógerlegt að finna tíma sem hentaði. Viðmælendum var greint frá því að ekki yrði vitnað í þá orðrétt undir nafni en listi yfir viðmælendur myndi fylgja rannsókn sem viðauki (sjá viðauka 2). Um var að ræða opin viðtöl þar sem markmið og helsti fókus var að reyna að ná fram sýn viðmælenda á framtíð Þeistareykjasvæðis sem áfangastaðar ferðamanna.

Auk þessara formlegu viðtala voru gagnasöfnunarferðir vegna spurningakönnunar nýttar í óformleg viðtöl við ýmsa aðila, bæði ferðapjónustuaðila og bændur sem áttu leið um Þeistareykjasvæðið þá daga sem gagnasöfnun átti sér stað.

Viðtölin voru öll afrituð, þau lesin yfir og þemagreind til að átta sig sem best á áhersluatriðum og viðhorfum þessara einstaklinga í tengslum við áfangastaðinn Þeistareyki. Fjallað er um niðurstöður viðtalsrannsókna í kafla 6.

Í skýrslunni eru beinar tilvitnanir í orð viðmælenda skáletraðar og merktar úthlutuðu númeri viðtals á eftir bókstafnum F (ferðapjónustuaðilar) eða A (aðrir).

4 UMFERÐARTALNING – HELSTU NIÐURSTÖÐUR

4.1 Fjöldi bifreiða 2023

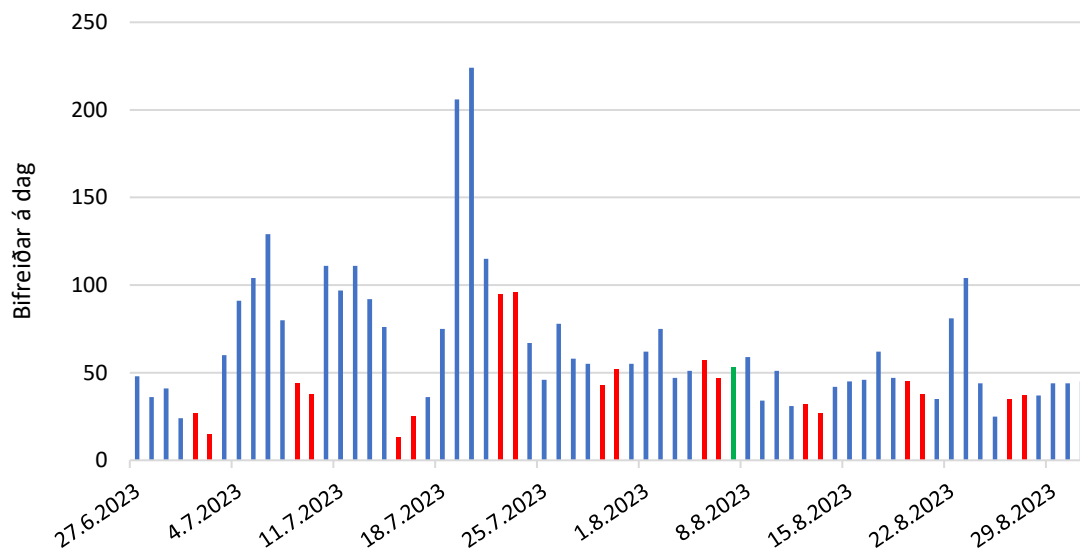
Hér verða settar fram upplýsingar um fjölda bifreiða sem óku fram hjá teljurunum á dag (tafla 2, mynd 3), á viku (mynd 4) og á mánuði (tafla 2, mynd 5) þann tíma sem teljarinn var uppi.

Tafla 2 Þeistareykir - bifreiðar á dag 2023

DAGUR	JÚNÍ	JÚLÍ	ÁGÚST	SEPTEMBER
1		27	62	28
2		15	75	38
3		60	47	23
4		91	51	53
5		104	57	88
6		129	47	
7		80	53	
8		44	59	
9		38	34	
10		111	51	
11		97	31	
12		111	32	
13		92	27	
14		76	42	
15		13	45	
16		25	46	
17		36	62	
18		75	47	
19		206	45	
20		224	38	
21		115	35	
22		95	81	
23		96	104	
24		67	44	
25		46	25	
26		78	35	
27	48	58	37	
28	36	55	37	
29	41	43	44	
30	24	52	44	
31		55	45	
ALLS	149	2.414	1.482	230

Gögnin í töflu 2 eru sett fram myndrænt á mynd 3. Helgar og frídagur verslunarmanna eru sérstaklega merktir. Fram til um 20. júlí var mun meiri umferð á virkum dögum en á helgum. Eftir það voru dagarnir nokkuð jafnir. Þetta gæti bent til að framan af sumri hafi nokkur vinnuumferð farið fram hjá teljaranum.

Mynd 3 Fjöldi bifreiða á dag.¹

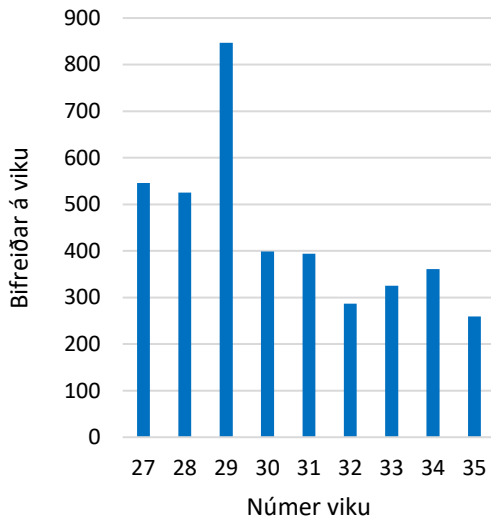


¹ Bláar súlur virkir dagar, rauðar helgar og græn er frídagur verslunarmanna.

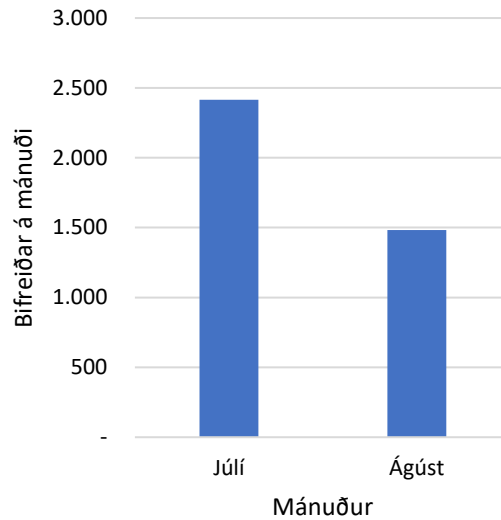
Á mynd 4 eru settar fram niðurstöður um bifreiðar á viku. Flestir voru á ferðinni í 29. viku, dagana 17. til 23. júlí, og skar sú vika sig nokkuð úr. Ástæðan er óþekkt.

Á mynd 5 eru settar fram niðurstöður um bifreiðar á mánuði. Mun fleiri komu í júlí en í ágúst.

Mynd 4 Bifreiðar á viku.



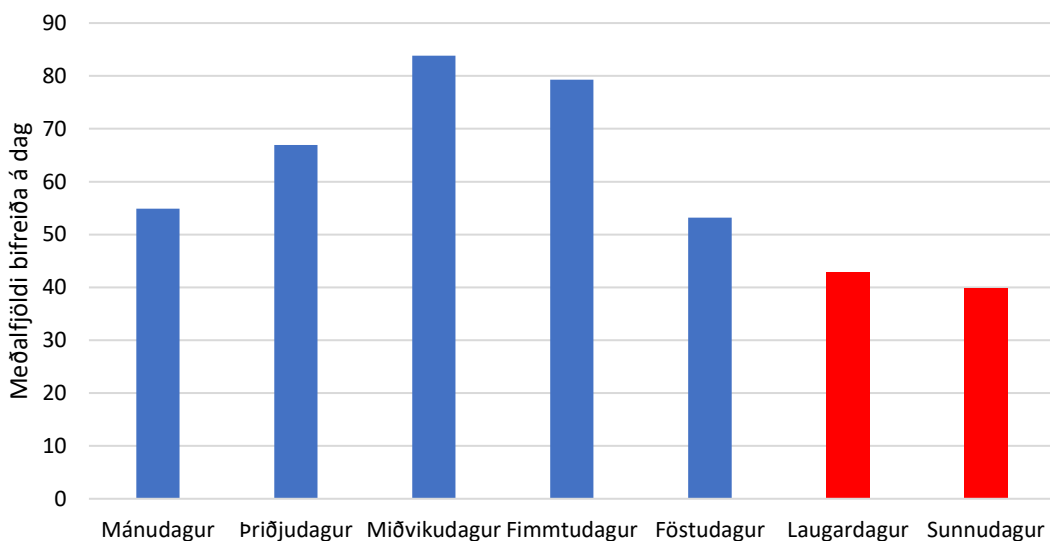
Mynd 5 Fjöldi bifreiða á mánuði.



4.2 Meðalfjöldi bifreiða hvern vikudag 2023

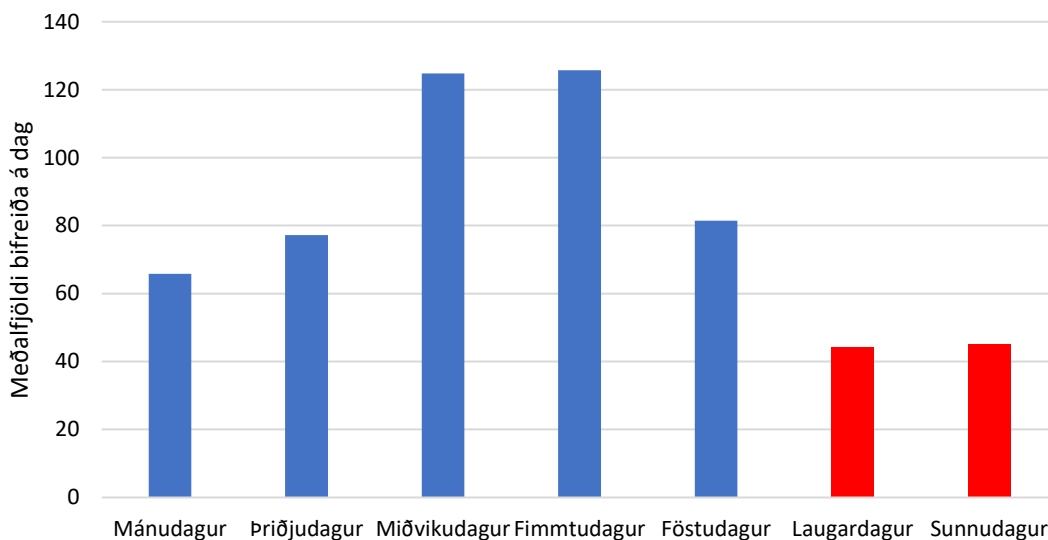
Á mynd 6 er meðalfjöldi bifreiða á dag á Þeistareykjavegi settur fram eftir vikudögum yfir allan talningartímann, það er frá 27. júní til 7. september. Þeistareykjaveg óku að meðaltali um 60 bifreiðar á dag á virkum dögum og rúmlega 40 bifreiðar á dag um helgar (mynd 6). Þetta má skoða betur með því að skoða heilu mánuðina júlí og ágúst.

Mynd 6 Meðalfjöldi bifreiða eftir vikudögum allan talningartímann (27.06.2023 til 07.09.2023).



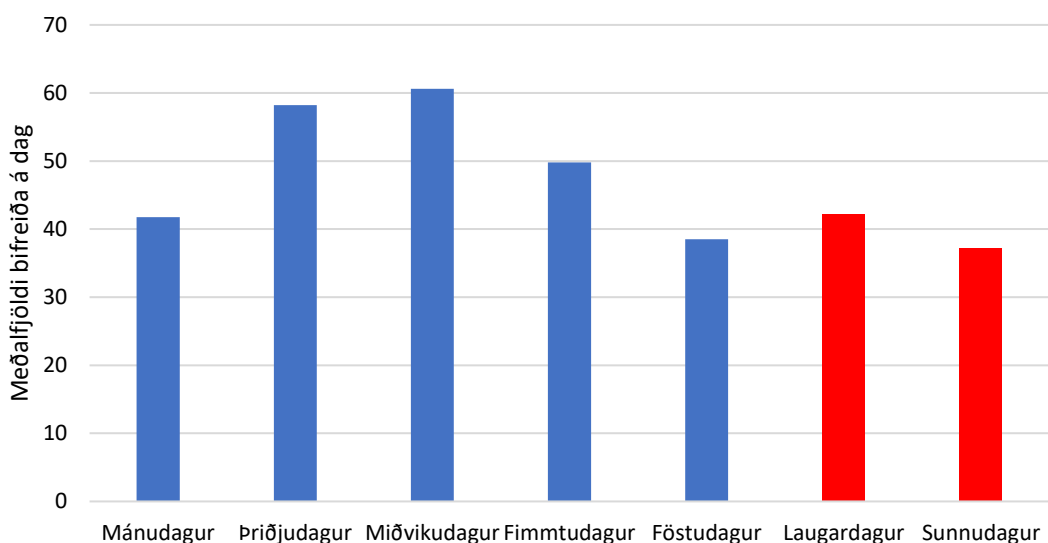
Á mynd 7 er sýndur meðalfjöldi bifreiða á dag í júlí. Athygli vekur hve miðvikudagar og fimmtudagar skera sig úr. Þá var umferð mun hærrí en á öðrum virkum dögum og næstum þrisvar sinnum hærrí en á helgum. Hér getur spilað inn í að vaktaskipti voru hjá Jarðborunum á miðvikudögum og einnig voru fundir vegna borverksins annan hvern miðvikudag.

Mynd 7 Meðalfjöldi bifreiða á dag í júlí.



Í ágúst hefur staðan breyst nokkuð (mynd 8). Umferðin var tiltölulega jöfn yfir vikuna, á milli 40 og 60 bifreiðar á dag. Af virkum dögum voru mánudagar og föstudagar lægstir, um 40 bifreiðar á dag, svipað og um helgar. Þarna er ekki að sjá að vinnuumferðar gæti mikið. Umferð á virkum dögum er ekki endilega vinnuumferð. Þeistareykjavegur er nú líklega betri valkostur að fara en vegur 87 um Reykjadal, bæði fyrir heimamenn og ferðamenn.

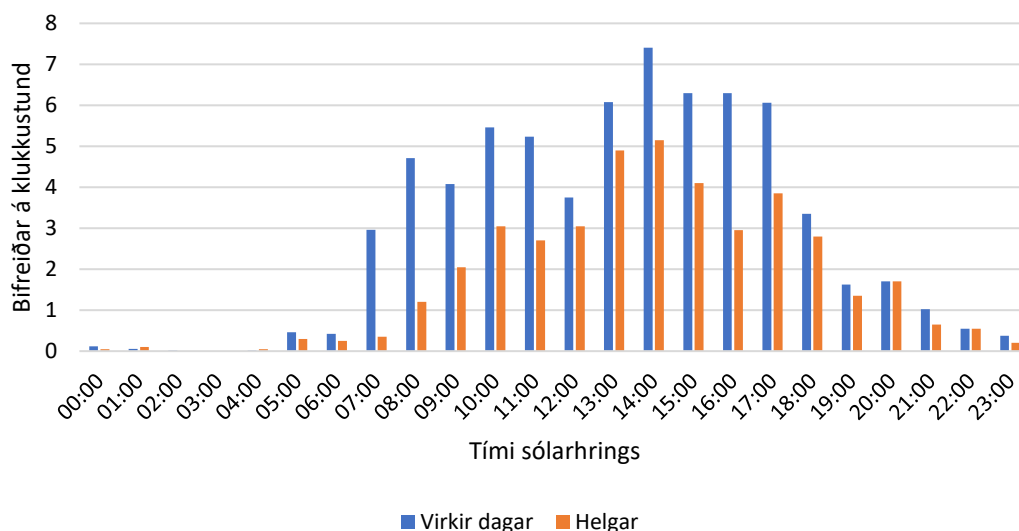
Mynd 8 Meðalfjöldi bifreiða á dag í ágúst.



4.3 Meðalfjöldi bifreiða á klukkustund

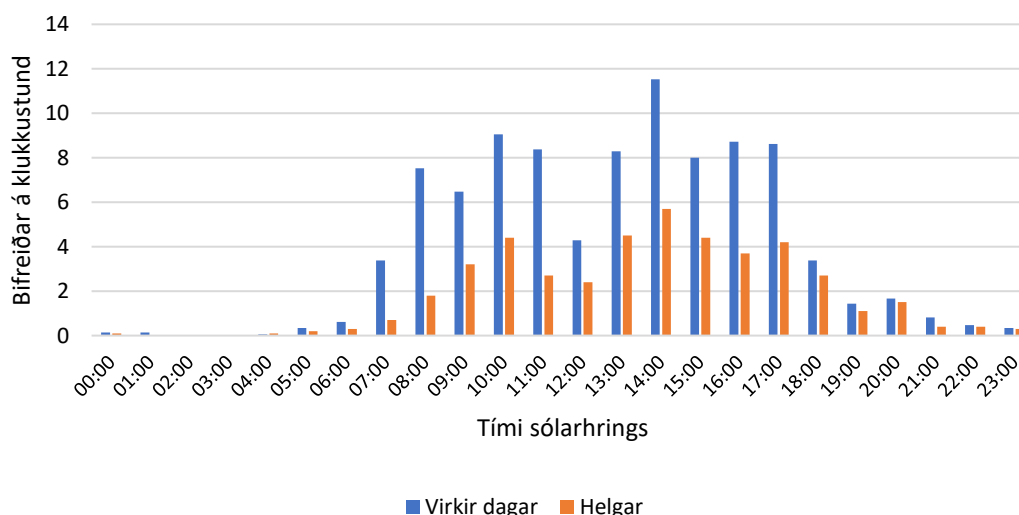
Á mynd 9 eru settar fram niðurstöður um meðalfjölda bifreiða á klukkustund allan talningartímann. Minnt er á að fjöldi bifreiða á klukkustund er hér ávallt tengdur við heila tímann á undan, til dæmis er það sem er skráð klukkan 9:00 fjöldi bifreiða sem kemur frá 9:00 til og með 9:59.

Mynd 9 Meðalfjöldi bifreiða á klukkustund allan talningartímann (27.6.2023 til 7.9.2023).



Á mynd 10 eru settar fram niðurstöður um meðalfjölda bifreiða á klukkustund í júlí á virkum dögum og um helgar.

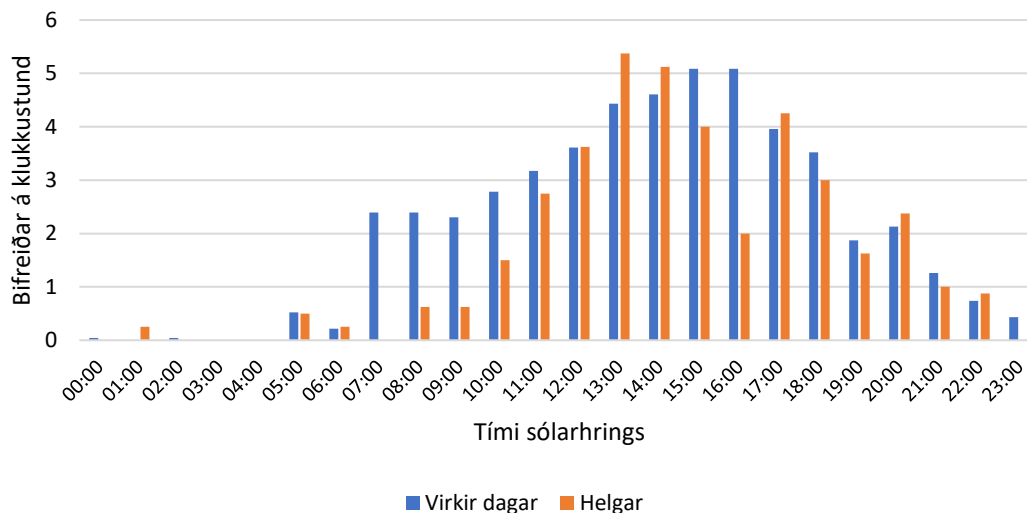
Mynd 10 Meðalfjöldi bifreiða á klukkustund í júlí.



Á mynd 11 eru settar fram niðurstöður um meðalfjölda á klukkustund í ágúst. Umferð er mun meiri á virkum dögum en um helgar á tímabilinu 7:00 til 10:00. Það bendir til þess að teljarinn hafi verið að telja starfsmenn sem gistu í Mývatnssveit og á leið til vinnu við Þeistareyki. Eftir

klukkan 10 var umferð nokkuð jöfn fram til klukkan 15:00. Eftir klukkan 15:00 jókst umferðin sérstaklega á virkum dögum. Það bendir til að starfsmenn hafi verið á leið heim að loknu dagsverki.

Mynd 11 Meðalfjöldi bifreiða á klukkustund í ágúst.



4.4 Samanburður ársins 2023 við fyrri ár, 2012 og 2017

Í töflu 3 er settur fram meðalfjöldi bifreiða á dag árið 2023. Til samanburðar er settur fram meðalfjöldi bifreiða á dag árið 2017 (tafla 4) og árið 2012 (tafla 5). Hér er búið að breyta gögnunum fyrir árin 2012 og 2017 í umferðargögn (ekki deilt með 2) til að gera þau samanburðarhæf við árið 2023.

Tafla 3 Meðalfjöldi bifreiða á dag 2023

Mánuður	Meðalfjöldi
27.-30. júní	37
Júlí	78
Ágúst	48
1.-7. sept.	46

Tafla 4 Meðalfjöldi bifreiða á dag 2017

Mánuður	Meðalfjöldi
Júlí	24
Ágúst	33
Sept.	22
Okt.	15

Tafla 5 Meðalfjöldi bifreiða á dag 2012

Mánuður	Meðalfjöldi
14.-31. júlí	27
Ágúst	71
1.-12. sept.	124

Tímabilin sem talið var skarast frekar lítið sem gerir það að verkum að aðeins ágúst er samanburðarhæfur milli árana þriggja. Það vekur athygli að meðalfjöldi bifreiða er mun hærri í ágúst 2012 en í ágúst árin 2017 og 2023. Í skýrslum frá 2012 og 2017 er sýnt fram á að þetta er vegna mikillar vinnuumferðar fram hjá teljaranum Þeistareykir suður sumarið 2012:

Af gögnum má ráða skyndilega og mikla aukningu á umferð á svæðinu í ágúst. Virðist hún hafa öll einkenni vinnuumferðar. Hún er á vinnutíma, dettur niður um helgar og líka milli 12 og 13 á virkum dögum. Þessi aukning yfirgnæfir allt annað svo það skiptir máli að fá upplýsingar um vinnu umferðina. Þetta kemur fram á báðum mælunum, þ.e. bæði sunnan og norðan skálans. Þetta er í góðu samræmi við það sem mátti sjá frá skála á könnunardögum. Verið var að keyra efni í borplan skammt norðan við skálann og efnið var sótt í námu u.þ.b. 4 km sunnan við hann. Oft voru þrír vörubílar í akstri og að auki dráttarvél sem vökvaði veginn án afláts allan daginn (Edward H. Huijbens, o.fl., 2012).

Vegna þess hve umferðin litaðist mikið af vinnuumferð árið 2012 er erfitt að nota það ár til samanburðar (Auður H. Ingólfssdóttir, o.fl., 2017).

Til að fá hugmynd um áhrif betri vegar á umferð um Þeistareykjaveg er því betra að bera saman árin 2017 og 2023. Á milli árána 2017 og 2023 hefur heildar umferð í ágúst, virka daga og helgar, aukist um 42%. Árið 2017 fóru 1.044 bifreiðar um veginn en árið 2023 var fjöldi bifreiða orðinn 1.482. Ef aðeins umferð um helgar í ágúst er borin saman þessi ár, hefur umferð um helgar aukist um 39%. Munurinn skýrist af ferðum starfsmanna við virkjunina sem gista í Mývatnssveit (tafla 6) og fara á milli á virkum dögum. Í töflu 6 sést einnig vel hve mikil áhrif vinnuumferðarinnar voru á virkum dögum árið 2012, miðað við árin 2017 og 2023.

Ljóst er því að vegabætur á Þeistareykjavegi milli árána 2017 og 2023 hafa stuðlað að því að umferð um veginn jókst um nálægt 40% á þessu tímabili.

Tafla 6 Fjöldi bifreiða í ágúst 2012, 2017 og 2023

Fjöldi bifreiða í ágúst	2012	2017	2023
Alls	2.215	1.044	1.482
Virkir dagar	1.930	778	1.111
Helgar	285	266	371

5 SPURNINGAKÖNNUN – HELSTU NIÐURSTÖÐUR

Markmið spurningakönnunarinnar var að kanna upplifun ferðamanna gagnvart Þeistareykjasvæðinu og áhrif virkjunarinnar á ferðamenn og bera saman við niðurstöður úr sambærilegri rannsókn sem fór fram á svæðinu árið 2017. Könnunin var lögð fyrir ferðamenn á Þeistareykjasvæðinu sumarið 2023. Í þessum kafla er gerð grein fyrir helstu niðurstöðum úr spurningakönnuninni.

5.1 Bakgrunnur þátttakenda

Könnuninni svöruðu 119 einstaklingar, 79 tilgreindu íslenska búsetu og 36 erlenda en 4 einstaklingar tóku ekki fram búsetu. Flestir þeirra sem bjuggu hérlendis voru af Norðurlandi (61). Af erlendum ferðamönnum voru flestir frá Ítalíu (16). Rétt er að hafa í huga að í ljósi þess að heildarfjöldi svara var innan við 200 manns þá eru tiltölulega fáir einstaklingar á bak við einstaka hópa. Þannig eru t.d. innan við 40 einstaklingar sem falla í hóp erlendra ferðamanna. Mikilvægt er að hafa þessa staðreynd í huga þegar niðurstöður eru skoðaðar.

Tafla 7 Bakgrunnur svarenda

Bakgrunnur	Fjöldi	Hlutfall
Kyn		
Karlar	54	46%
Konur	63	54%
Aldur		
≤ 34 ára	18	15%
35-49 ára	31	26%
50-64 ára	40	34%
≥ 65 ára	30	25%
Búseta		
Ísland	79	69%
Útlönd	36	31%

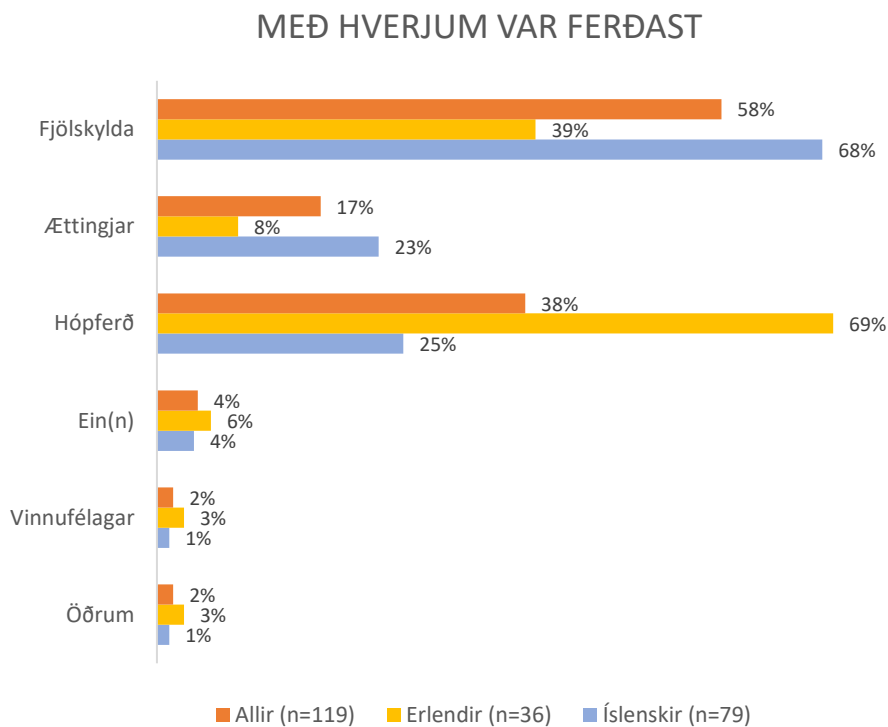
Konur voru í meirihluta svarenda eða 54% á móti 46% karla. Aldursdreifing var nokkur eða frá 19 ára upp í 76 ára. Flestir svarendur voru á aldrinum 50-64 ára. Ef horft er á muninn á milli aldurs erlendra og innlendra þátttakenda þá kemur í ljós að meðalaldur erlendra ferðamanna var nokkuð hærri en þeirra innlendu en meðalaldur erlendra ferðamanna var 57 ár meðan þeirra innlendu var 50 ár.

Á mynd 12 má sjá að flestir sem heimsóttu Þeistareykjasvæðið voru að ferðast með fjölskyldunni (58%). Þar á eftir var stór hluti viðmælenda í hópferðum (38%) og þriðji stærsti

hópurinn voru að ferðast með ættingjum (17%). Munur á milli hópa var helstur sá að stór hluti þeirra innlendu voru að ferðast með fjölskyldu, eða 68%, en einungis 38% þeirra erlendu. Þeir erlendu voru flestir í hópferðum eða 69% á móti 25% þeirra innlendu.

Munurinn nú og í þeirri könnun sem framkvæmd var árið 2017 var að þá voru mjög fáir í skipulagðri hópferð, í ár var sá hópur mun stærri. Stærsti hópurinn bæði árin voru þeir sem ferðuðust með fjölskyldu.

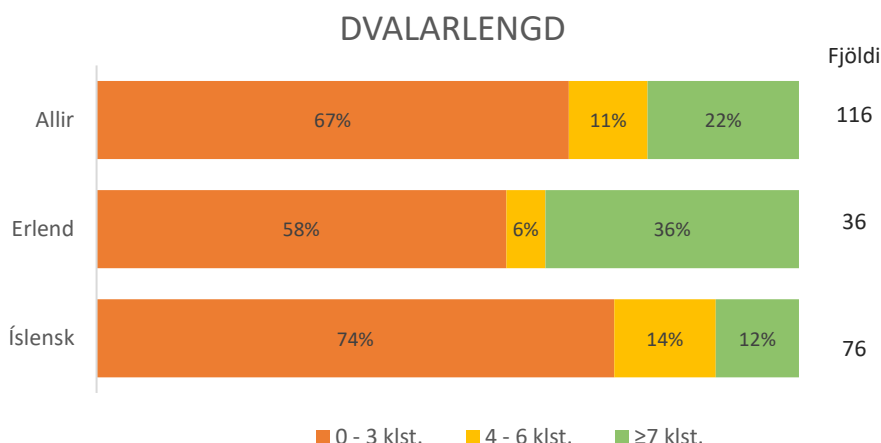
Mynd 12 Með hverjum ferðast þú?



5.2 Upplifun af svæðinu

Ferðamenn voru spurðir hve lengi þeir dvöldu á þeistareykjum og stærsti hluti þeirra sem svöruðu var á svæðinu í minna en þrjár klukkustundir (67%) og er það í samræmi við þá könnun sem gerð var 2017 þegar 71,2% svarenda voru á svæðinu í styttri tíma en þrjár klukkustundir. Það er þó áhugavert að sjá að stór hluti þeirra erlendu dvöldu lengur en sjö klukkustundir á svæðinu í ár eða 36% (sjá mynd 13). Við nánari skoðun má sjá að flestir þeir sem dvöldu á svæðinu í meira en sjö klukkustundir voru í hestaferð.

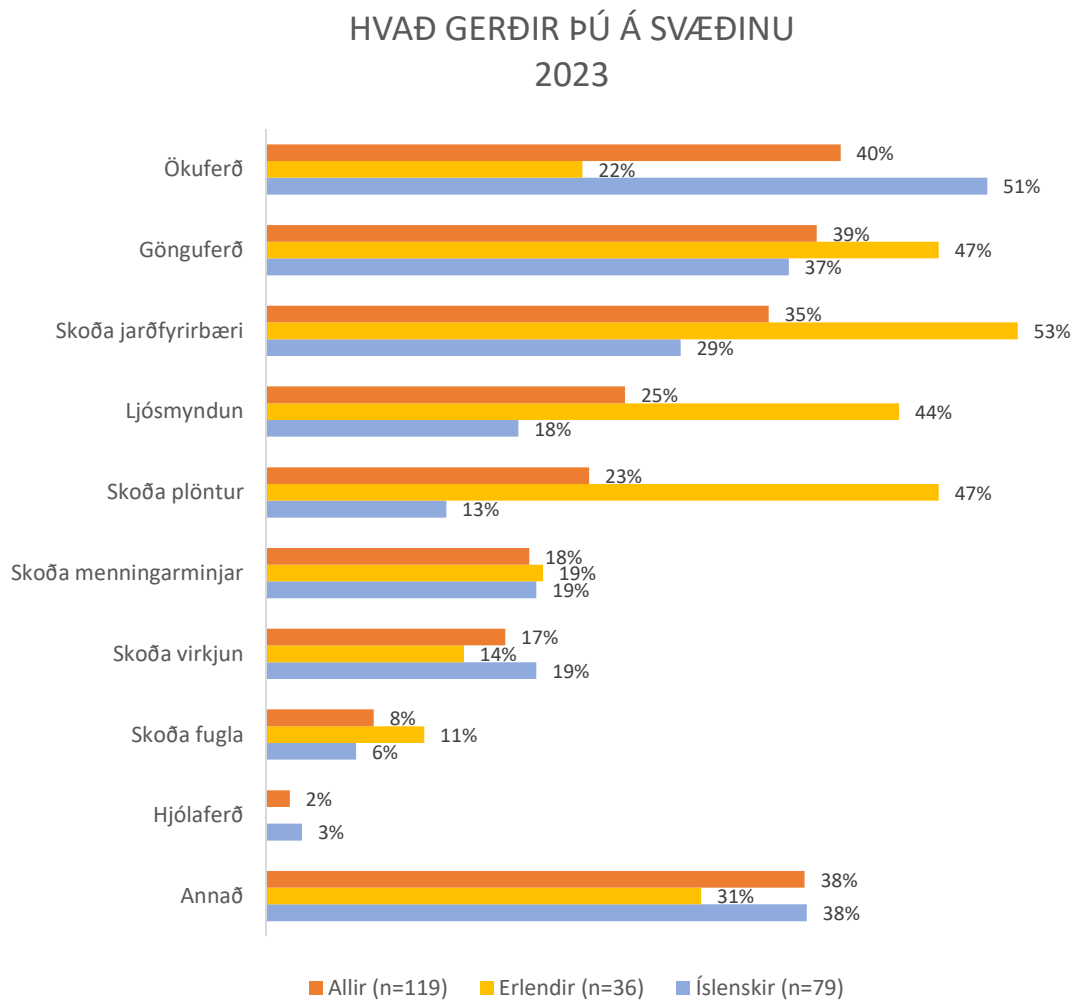
Mynd 13 Hvað dvelur/dvaldir þú lengi á svæðinu?



Nokkur hluti svarenda (38%) merkti við flokkinn „annað“ þegar spurt var um hvað gert hefði verið á svæðinu (sjá mynd 3). Við nánari skoðun kom í ljós að stór hluti þeirra var í hestaferð. Flestir sögðust vera í ökuferð (40%), einnig voru margir í gönguferð (39%) og voru að skoða jarðfyrirbæri (35%). Um 17% svarenda voru á svæðinu til að skoða Þeistareykjavirkjun.

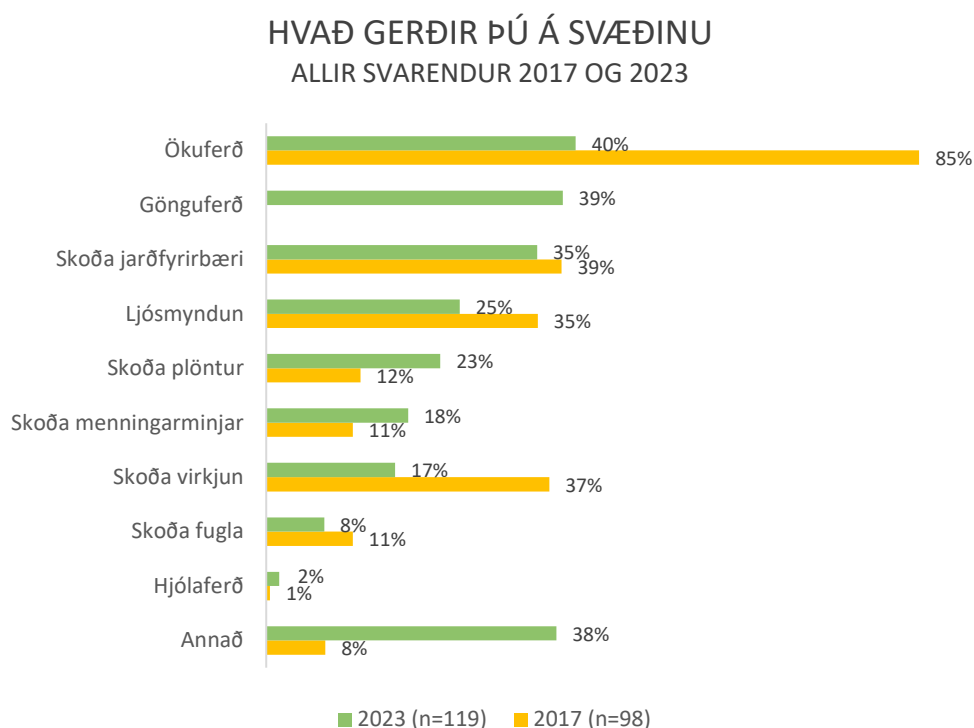
Nokkur munur var á milli svara þeirra erlendu og íslensku eins og sjá má á mynd 14 en mun hærra hlutfall þeirra íslensku voru t.a.m. í ökuferð, eða 51% á móti 22% þeirra erlendu. Hins vegar var mun hærra hlutfall erlendra ferðamanna í gönguferð, skoða jarðfyrirbæri, stunda ljósmyndun eða skoða plöntur.

Mynd 14 Hvað gerðu ferðamenn á svæðinu?



Á mynd 15 er borinn saman tilgangur ferðar árið 2023 við árið 2017. Þar má sjá töluerðan mun á milli þeirra sem voru í ökuferð. Árið 2017 var hlutfall þeirra sem voru í ökuferð talsvert hærra en árið 2023, eða 85% en aðeins 40% árið 2023. Einnig er áhugavert að sjá að 2017 var hærra hlutfall að skoða virkjunina en árið 2023, eða 37% á móti 17% en þá var virkjunin í uppbyggingu.

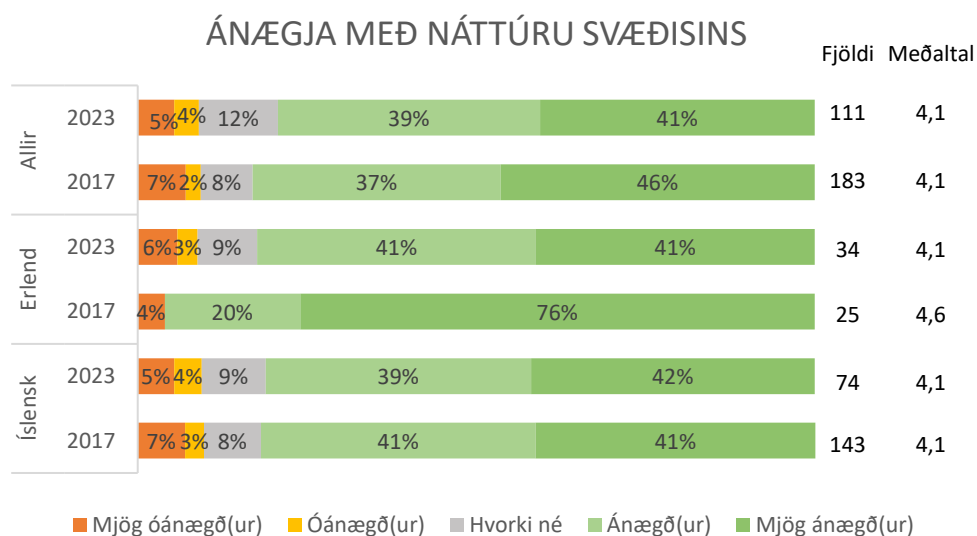
Mynd 15 Hvað var gert á svæðinu? Samanburður niðurstaðna 2023 og 2017



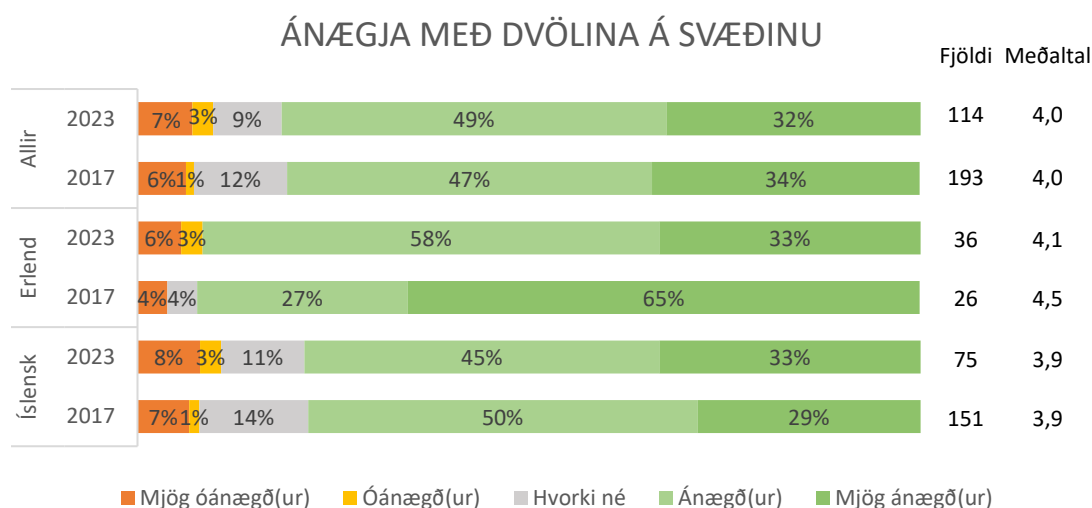
Ferðamenn voru spurðir hve ánægðir eða óánægðir þeir væru með dvölinu á Þeistareykjum og náttúru svæðisins. Niðurstöður úr þessum tveimur spurningum voru mjög áþekkar og mikill meirihluti svarenda var mjög ánægður með náttúru svæðisins og dvölinu á svæðinu.

Alls voru 80% svarenda mjög ánægðir eða ánægðir með náttúru svæðisins. Lítil sem enginn munur var á Íslendingum og erlendum ferðamönnum hvað það varðar (sjá mynd 16). Einhver munur var á svörum innlendra og erlendra ferðamanna varðandi dvölinu á svæðinu, að því leyti að fleiri erlendir ferðamenn voru mjög ánægðir með dvölinu eða 91% þeirra á móti 78% þeirra íslensku (sjá mynd 17).

Ef bornar eru saman niðurstöður þessara spurninga við árið 2017 má þar helst sjá að hærra hlutfall þeirra erlendu var mjög ánægt eða ánægt með náttúru svæðisins árið 2017 en 2023. Árið 2017 var hlutfall ánægðra eða mjög ánægðra erlendra gesta 96% en 82% nú.

Mynd 16 Hversu ánægð(ur) eða óánægð(ur) með náttúru svæðisins?²

Mynd 17 Hversu ánægð(ur) eða óánægð(ur) ertu með dvölinu á svæðinu?



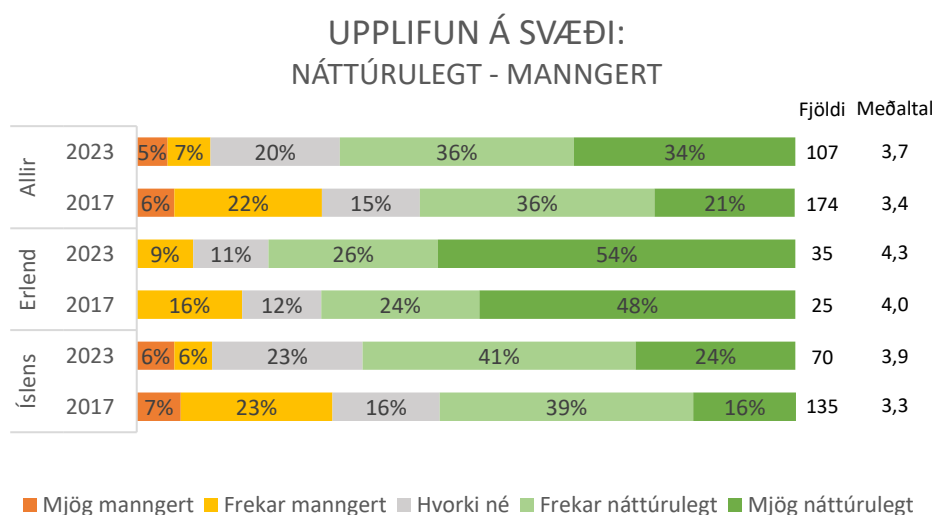
Svarendur voru beðnir um að taka afstöðu til þess hvernig þeir staðsettu svæðið út frá kvörðunum: náttúrulegt – manngert; kyrrt – hávært; aðgengilegt – óaðgengilegt; fallett – ljótt og áhrifamikið – áhrifalítið. Almennt má segja að meirihluti ferðamanna hafi upplifað svæðið á jákvæðum notum. Sá þáttur sem hafði hvað helst neikvæð áhrif á upplifun var hávaðinn á svæðinu.

Flestir svarenda töldu að svæðið væri mjög eða frekar náttúrulegt frekar en manngert eða alls 70%. Er það hærra hlutfall en mátti sjá árið 2017 þegar það var 57%. Þess má geta að árið

² Meðaltal er reiknað á skalanum 1-5.

2017 var virkjunin ekki tilbúin heldur stóðu yfir framkvæmdir á virkjanasvæðinu. Það er áhugavert að sjá að erlendir ferðamenn voru mun jákvæðari en innlendu, bæði í könnuninni 2017 og árið 2023. Árið 2023 töldu 80% þeirra erlendu að svæðið væri frekar eða mjög náttúrulegt á móti 65% þeirra innlendu. Í báðum könnunum 2017 og 2023 töldu 6-7% þeirra innlendu svæðið vera mjög manggert en enginn þeirra erlendu (sjá mynd 18).

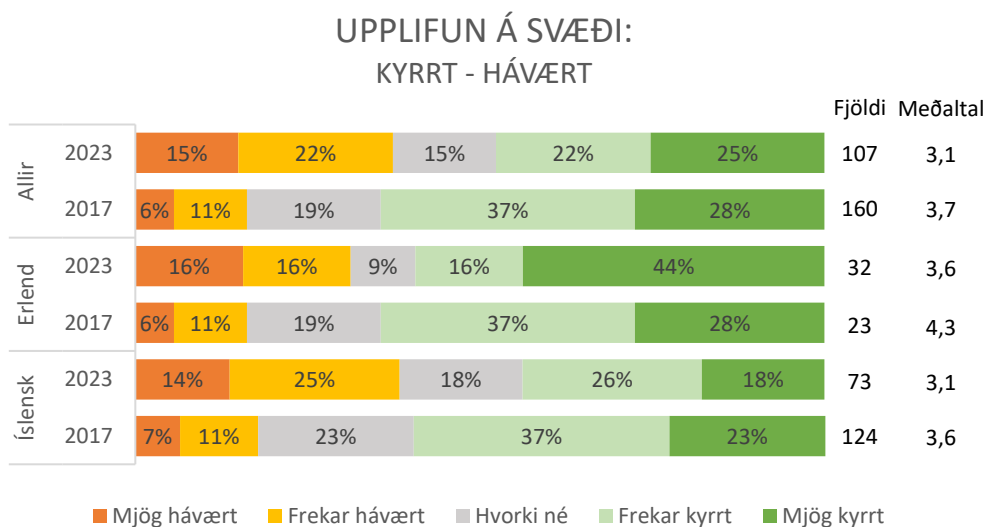
Mynd 18 Hversu lýsandi finnst þér eftirfarandi orð fyrir svæðið? (Náttúrulegt – Manggert)



Um 37% svarenda töldu að á svæðinu væri mjög eða frekar mikill hávaði. Er það mun hærra hlutfall en árið 2017. Það ár var hlutfall þeirra sem töldu svæðið vera mjög eða frekar hávært 17%. Í svörum við opinni spurningu sumarið 2023 tiltóku sumir svarenda að hávaðinn í borholunum hafi verið mikill. Voru það bæði innlendir og erlendir ferðamenn sem töldu hávaða einkenna svæðið nú, í báðum hópum var hlutfallið mun hærra en 2017.

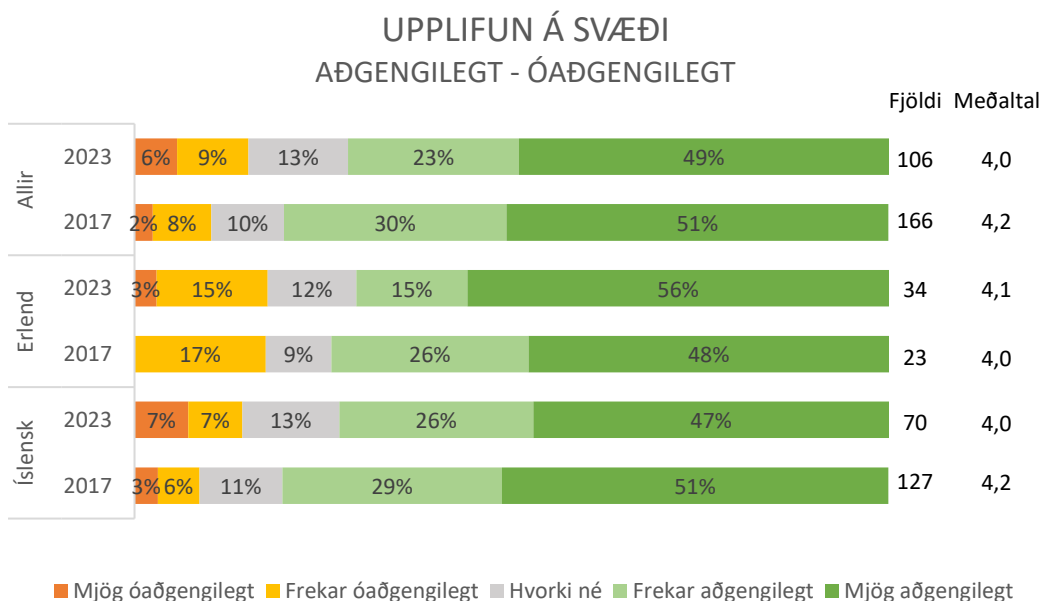
Ef skoðaður er munurinn á milli erlendra og innlendra í ár má sjá að hærra hlutfall innlendra, eða 39% töldu svæðið vera frekar eða mjög hávært á móti 32% þeirra erlendu. Hærra hlutfall erlendra ferðamanna upplifðu svæðið sem kyrrt frekar en hávært en 60% erlendra ferðamanna töldu svæðið vera mjög eða frekar kyrrt á móti 44% innlendra (sjá mynd 19).

Mynd 19 Hversu lýsandi finnst þér eftirfarandi orð fyrir svæðið? (Kyrrt – Hávært)



Þegar spurt var um aðgengi töldu lang flestir að aðgengi að svæðinu væri gott. Alls svöruðu 72% að svæðið væri mjög eða frekar aðgengilegt á móti 15% sem töldu það mjög eða frekar óaðgengilegt (sjá mynd 20). Ívíg fleiri telja nú að svæðið sé mjög eða frekar óaðgengilegt eða 15% á móti 10% árið 2017. Sem er áhugaverð niðurstaða í ljósi þess að nú er komin góð vegtenging bæði frá Húsavík og Mývatni að Þeistareykjum en árið 2017 var einungis góð tenging norður til Húsavíkur en leiðin suður úr seinfær og einungis fær stærri bílum.

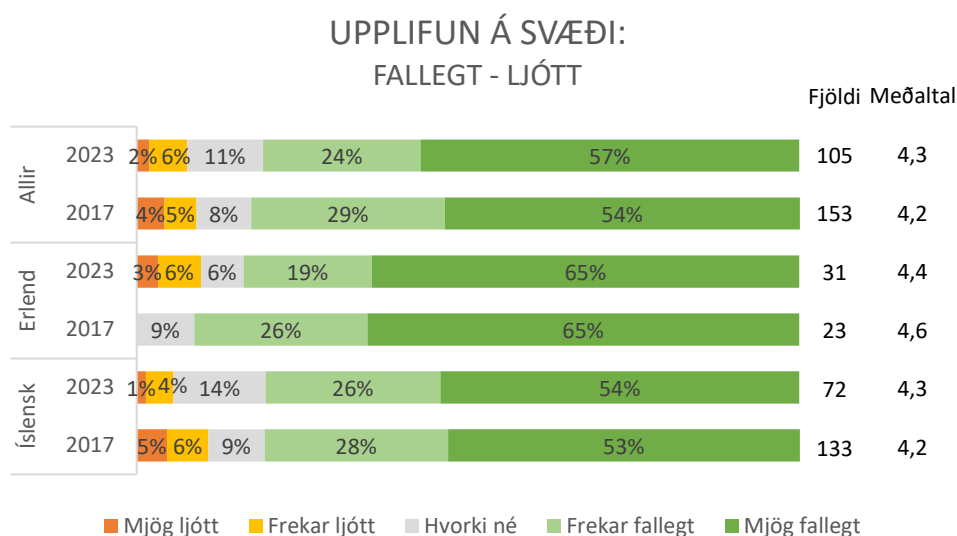
Mynd 20 Hversu lýsandi finnst þér eftirfarandi orð fyrir svæðið? (Aðgengilegt – Óaðgengilegt)



Upplifun gesta af fegurð Þeistareykja var mjög jákvæð (sjá mynd 21). Töldu 81% svæðið vera mjög eða frekar fallegt á mótí 8% sem töldu svæðið vera frekar eða mjög ljótt. Einhver munur var á milli erlendra og innlendra ferðamanna en hann var frekar lítill.

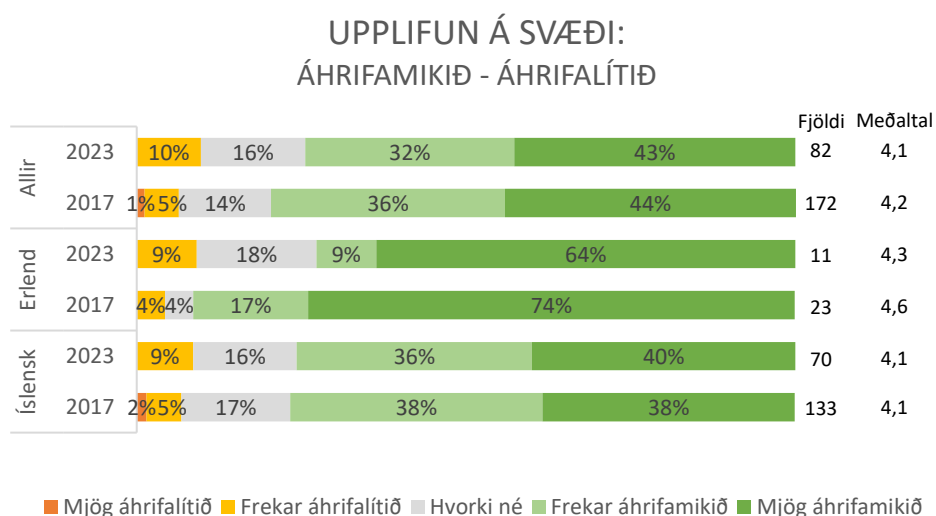
Helsti munurinn á milli kannananna 2023 og 2017, var að í ár töldu 9% erlendra ferðamanna svæðið vera mjög eða frekar ljótt. Árið 2017 var enginn sem taldi svæðið vera mjög eða frekar ljótt, þrátt fyrir að það ár var ný hafin uppbygging virkjunarinnar á svæðinu. Framkvæmdir á virkjuninni hófust á Þeistareykjum 2015 og kláruðust 2017 þegar stöðin var gangsett.

Mynd 21 Hversu lýsandi fannst þér eftirfarandi orð fyrir svæðið? (Fallegt - Ljótt)



Á mynd 22 má sjá að flestir töldu að svæðið væri mjög eða frekar áhrifamikið, eða alls 75% svarenda. Ekki var mikill munur á milli þeirra erlendu og innlendu ferðamanna sem svöruðu. Ef svörin eru borin saman við könnunina árið 2017 má sjá að færri telja nú svæðið vera frekar eða mjög áhrifamikið en þá. Töluverðan munur má sjá í svörum erlendra ferðamanna eftir könnunum, en árið 2017 töldu 91% svæðið vera áhrifamikið og hafði það dregist saman niður í 73% nú. Hins vegar má benda á að árið 2023 voru einungis 11 erlendir ferðamenn sem svöruðu þeirri spurningu.

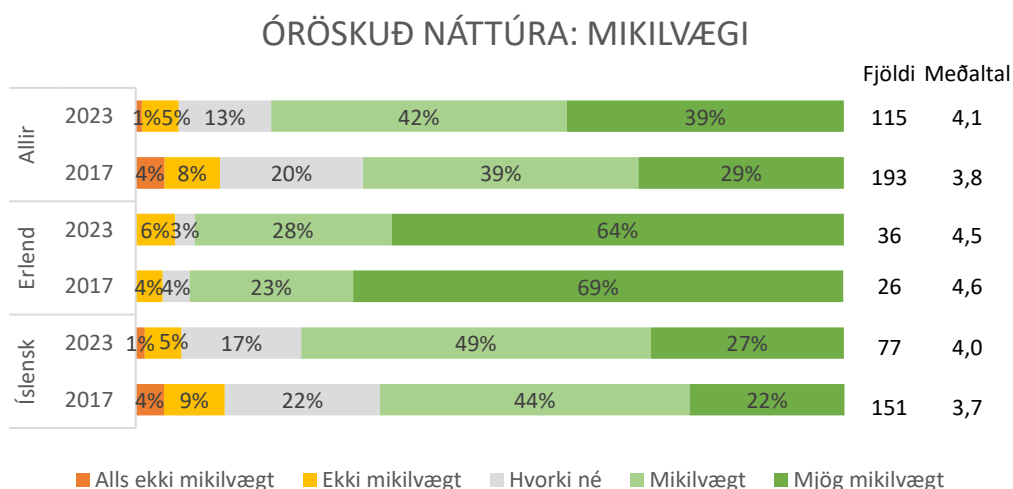
Mynd 22 Hversu lýsandi fannst þér eftirfarandi orð fyrir svæðið? (Áhrifamikið - Áhrifalítið)



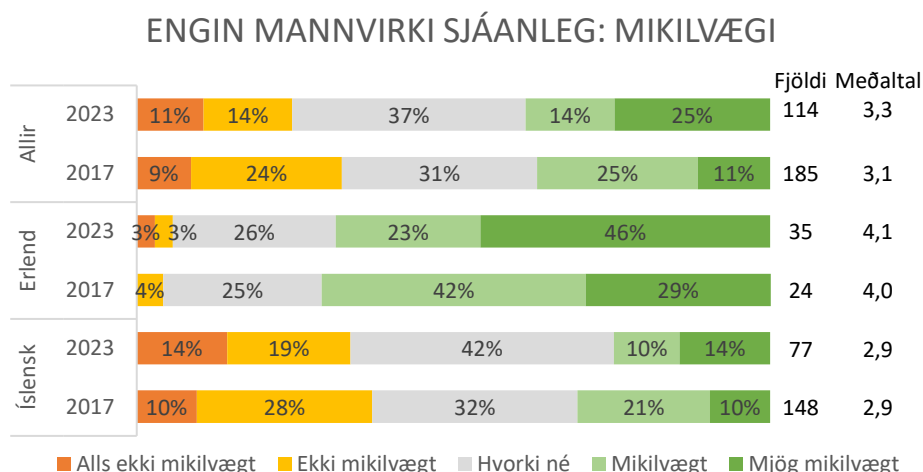
Svarendur voru beðnir um að segja skoðun sína á mikilvægi óraskaðar náttúru, mannvirkja og kyrrðar á ferð sinni um Þeistareyki (myndir 23-25). Meirihluti svarenda undirstrikaði mikilvægi kyrrðar og óraskaðrar náttúru á meðan þeir ferðuðust um svæðið en töluvert færri töldu það mikilvægt að sjá engin mannvirki á ferð sinni. Eru þessar niðurstöður í samræmi við könnunina sem gerð var 2017. Helsta breytingin á milli kannana 2017 og 2023 er að fleiri undirstrikuðu mikilvægi óraskaðrar náttúru og kyrrðar í ár heldur en 2017.

Hærra hlutfall erlendra heldur en innlendra ferðamanna taldi mikilvægi óraskaðrar náttúru og að engin mannvirki væru sjáanleg vera mjög eða mikilvægan hluta af ferð sinni um svæðið. Átti þetta við báðar kannanirnar 2017 og 2023.

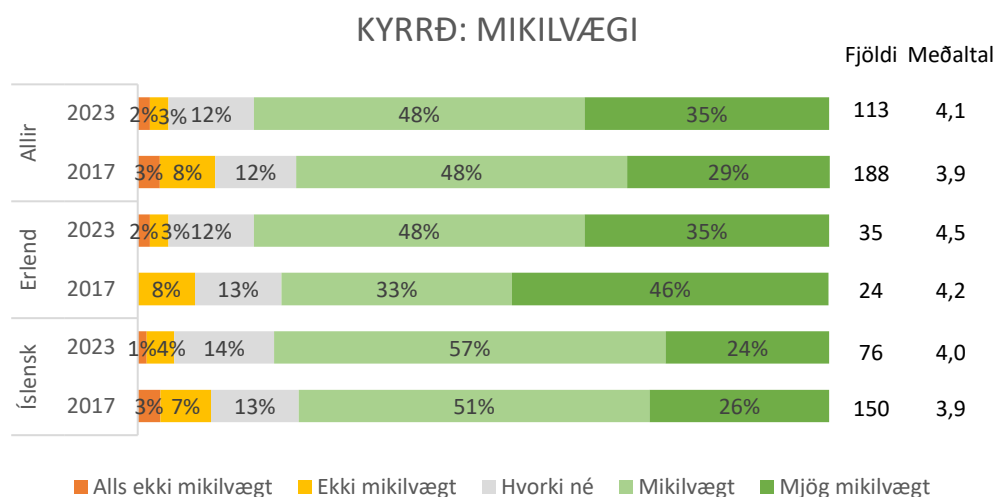
Mynd 23 Hversu mikilvægt er eftirfarandi atriði fyrir þig á ferðalagi um svæðið? (Óröskuð náttúra)



Mynd 24 Hversu mikilvægt er eftirfarandi atriði fyrir þig á ferðalagi um svæðið? (Engin mannvirki)



Mynd 25 Hversu mikilvægt er eftirfarandi atriði fyrir þig á ferðalagi um svæðið? (Kýrrð)

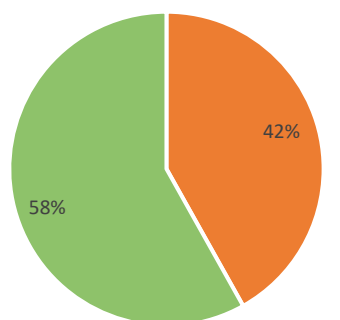


5.3 Áhrif virkjunar

Nokkrar spurningar miðuðu að því að meta hvaða áhrif virkjun og virkjunarframkvæmdir hafa á upplifun ferðamanna. Spurt var um hvort viðkomandi hefði komið áður á svæðið og í kjölfarið voru þeir sem svöruðu játandi spurðir hvort virkjun á svæðinu hefði breytt ferðahegðun. Alls höfðu 58% svarenda komið áður á svæðið (sjá mynd 26) og af þeim töldu 74% að virkjunin hefði ekki breytt ferðahegðun sinni (sjá mynd 27). Þeir sem höfðu komið áður á svæðið voru helst innlendir ferðamenn eða 84% innlendir á mótí 13% erlendra ferðamanna.

Mynd 27 Hefur þú komið áður? (n = 117)

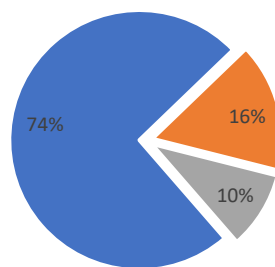
KOMIÐ ÁÐUR Á SVÆÐIÐ



Ekki komið áður Komið áður

Mynd 26 Ef hjá, breytti virkjun ferðahegðun? (n = 117)

EF JÁ, BREYTTI VIRKJUN FERÐAHEGÐUN?

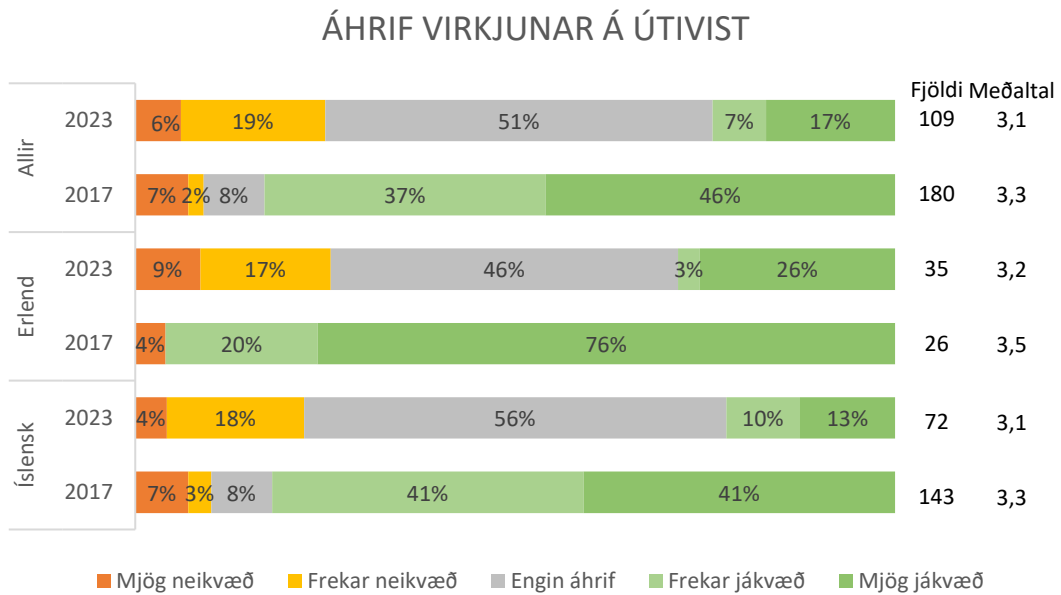


Nei
 Já, ég kem oftár á svæðið
 Já, ég kem sjaldnar á svæðið

Rúmlega helmingur svarenda (51%) taldi virkjun ekki hafa áhrif á áhuga sinn á að stunda útivist á svæðinu. Aðrir svarendur skiptust í nærri jafnstóra hópa þar sem annar hópurinn taldi virkjunina hafa neikvæð áhrif á áhuga til útivistar (25%) og hinn sem var á því að áhrifin væru jákvæð (24%).

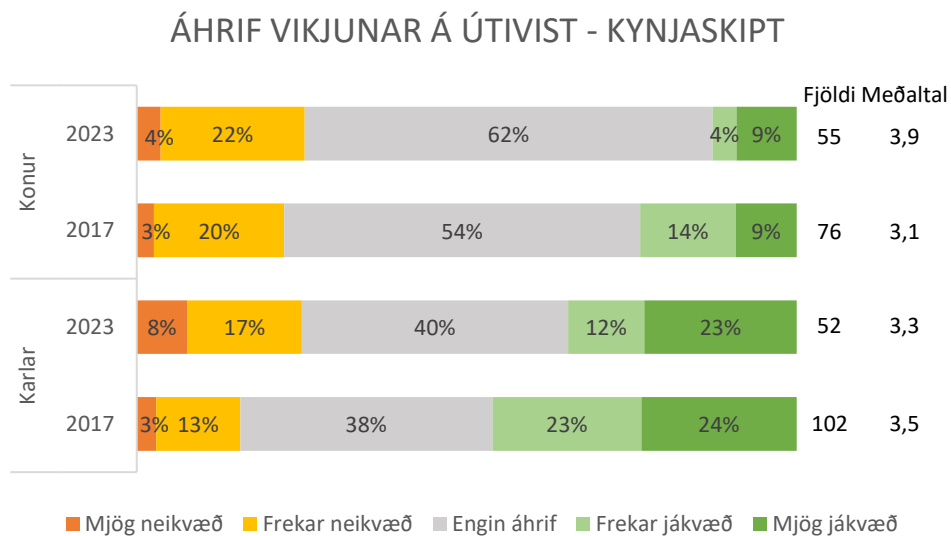
Hlutfall þeirra sem töldu virkjunina hafa neikvæð áhrif á útivist er mun hærra í ár en var 2017, eða 25% á móti 9% árið 2017. Nokkrar breytingar eru á milli kannanna bæði hjá erlendum ferðamönnum og þeim innlendu. T.a.m. töldu 26% erlendra ferðamanna virkjunina hafa mjög eða frekar neikvæð áhrif á útivist á móti 4% árið 2017. Svipaða sögu má segja um þá innlendu en nú töldu 22% virkjunina hafa mjög eða frekar neikvæð áhrif á útivist á móti 10% árið 2017 (mynd 28).

Mynd 28 Hvaða áhrif hefur sú staðreynd að búið sé að virkja á Þeistareykjum á áhuga þinn að stunda útivist á svæðinu?



Árið 2017 mátti sjá markverðan skoðanamun á milli kynja varðandi áhrif virkjunar á útivist. Árið 2023 má sjá að karlar eru áfram jákvæðari en konur og telja virkjun frekar hafa jákvæð áhrif á áhuga til útivistar (mynd 29). Þrátt fyrir það má nefna að jákvæðni karla hefur dregist saman frá fyrri könnun.

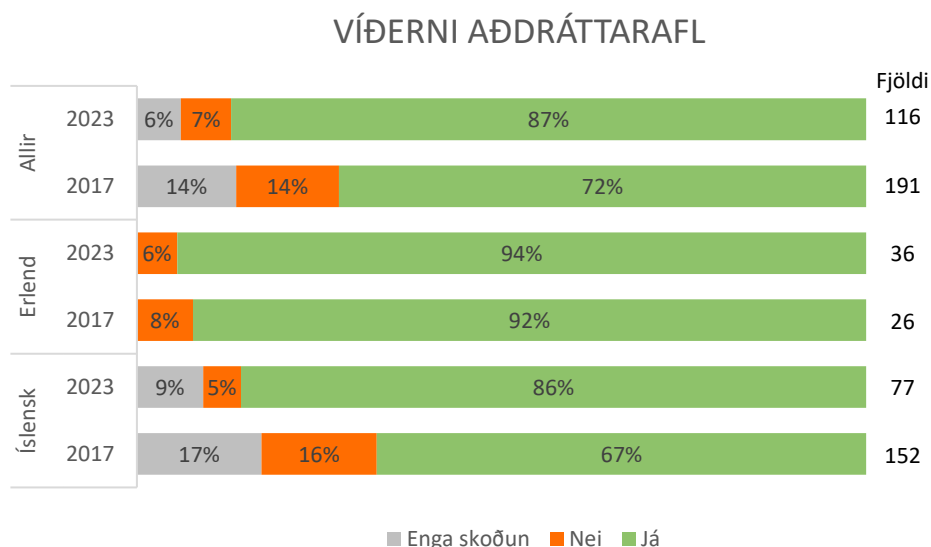
Mynd 29 Hvaða áhrif hefur sú staðreynd að búið sé að virkja á Þeistareykjum á áhuga þinn að stunda útivist á svæðinu? (Kynjaskipt)



Mikill meirihluti svarenda telur að ósnortin náttúra og víðerni sé hluti af aðdráttarafli svæðisins. Hærra hlutfall erlendra ferðamanna telur svo vera miðað við svör Íslendinga, eins

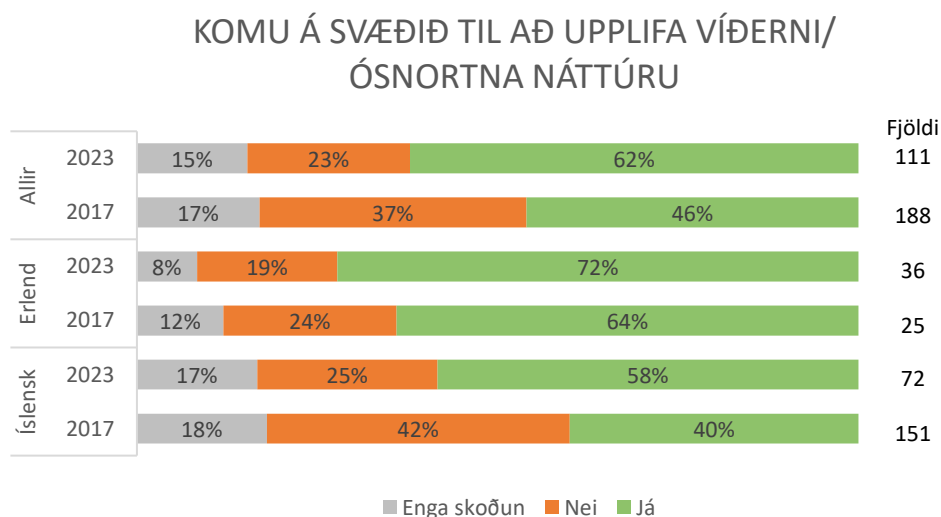
og mynd 30 sýnir. Helsti munurinn á milli kannanna er að mun hærra hlutfall Íslendinga taldi nú að víðerni væru hluti af aðdráttaraflí svæðisins heldur en var 2017.

Mynd 30 Finnst þér víðerni/ósnortin náttúra vera hluti af aðdráttaraflí svæðisins?



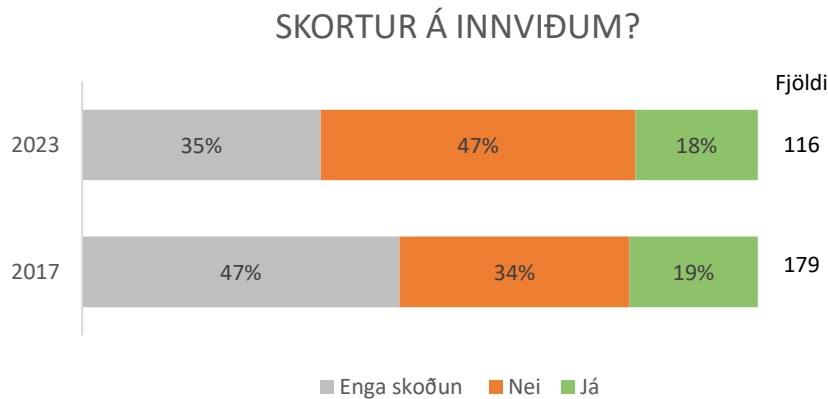
Viðmælendur voru einnig spurðir hvort að þeir hafi komið á svæðið til að upplifa víðerni og ósnortna náttúru (sjá mynd 31) en allt í allt voru það 62% svarenda. Hærra hlutfall erlendra var í þeim erindagjörðum (72%) en þeir innlendu (58%). Hefur það hlutfall aukist frá árinu 2017.

Mynd 31 Komstu á svæðið til að upplifa víðerni/ósnortna náttúru?



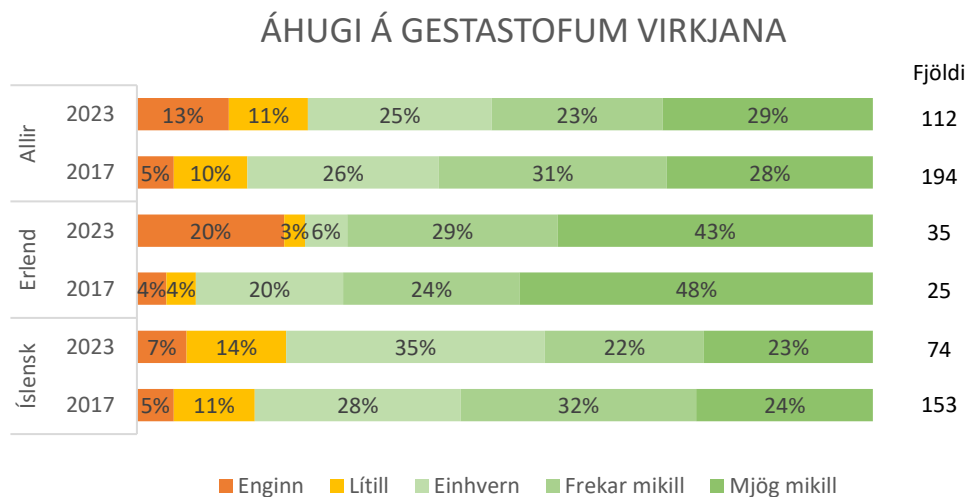
Spurt var hvort viðmælendum fyndist vanta einhverja innviði fyrir ferðamenn á svæðinu (sjá mynd 32). Flestir voru á því að enga innviði vantaði (47%). Alls voru 18% sem töldu vanta innviði og þá helst salerni. Einnig voru nefndir þættir eins og stígar, reiðvegir, merkingar og fl.

Mynd 32 Telur þú vanta einhverja innviði fyrir ferðamenn á svæðinu?



Kannaður var áhugi ferðafólks á að heimsækja gestastofur vatnsafls- og eða jarðvarmavirkjana. Engin slík gestastofa er á Þeistareykjasvæðinu og því spurningin fyrst og fremst til upplýsingar fyrir orkufyrirtæki en bæði Landsvirkjun og önnur orkufyrirtæki hafa í gegnum tíðina rekið gesta- og upplýsingastofur um virkjanir víða um land. Mikill meirihluti svarenda hafði áhuga á slíkum gestastofum. Á mynd 33 má sjá að alls sögðust 77% hafa einhvern, frekar eða mjög mikinn áhuga á þeim. Var áhugi erlendra ferðamanna mun meiri en þeirra innlendu.

Mynd 33 Hversu mikinn eða lítinn áhuga hefur þú á að heimsækja gestastofur vatnsafls- og/eða jarðvarmavirkjana?



Í lok könnunarinnar var opin spurning þar sem svarendur voru beðnir um að skrifa athugasemdir sínar. Tæplega 40 svarendur nýttu tækifærið til að koma fleiri skoðunum sínum á framfæri. Segja má að þessar athugasemdir hafi skipst í tvo meginflokka (tafla 9), annars vegar hugrenningar í tengslum við það hvernig fólk upplifir staðinn og hins vegar vangaveltur um áhrif virkjunarframkvæmda á svæðinu. Auk þessa gagnrýndu nokkrir svarendur að ekki

hefði verið hægt að merkja við flokkinn hestaferðir þegar spurt var um afþreyingu í spurningakönnunni.

Tafla 8 Er eitthvað sem þú vilt bæta við?

<u>Upplifun af heimsókn</u>	<u>Afstaða til virkjunarframkvæmda</u>
Fallegt umhverfi	Fer saman náttúra og mannvirkjagerð
Gaman að sjá herna. Listaverkið flott.	Hræðilegt að búið sé að eyðileggja náttúruna með virkjun og látum.
Alltaf gott að koma	Hef komið hér í 25 ár og finnst þetta aðeins of.
Áhugaverð upplifun	Ömurlegt að virkja til að reka skítaverksmiðju á Bakka!
Gaman að sjá	Of mikill hávaði í virkjun
Ótrúlega fallegur staður	Virkja meira
Mjög snyrtileg með veginum	Það er búið að eyðileggja svæðið með virkjuninni.
Perfect to go there by horseback riding	Taka hana niður og friða svæðið. Ekki fleiri ferðamenn.
For visit there is no time	Gufulagnir torfellda hestaferðir
Flott listaverk á staðnum	Hef ekki samanburð frá því fyrir virkjun. Öllu jöfnu er ósnortið svæði áhugaverðara.
Bæta þarf merkingar	Bury the pipelines because this is making the environment less attractive.
Það vantar merkingar um vegina og kort af gönguleiðum umhverfis svæðið.	The power plant is no win for the place
Góð aðstaða fyrir hross	I don't like the powerplant here, it destroys the vibe!
Góð aðstaða fyrir hross og fyllgjandi útgerð	I love the fact that it provides energy to the cities, but would love it if the pipeline would have been less visible (ex under ground.) Also the sound is disturbing the peace in the nature.
Enga ferðamenn	It's pitty that the nature is not that beautiful anymore with all the showers around now!
	Big money does not own the globe.
	Please preserve the unspoiled nature takk!!

6 VIÐTALSRANNSÓKN – HELSTU NIÐURSTÖÐUR

Fyrir þessa rannsókn voru tekin þrettán viðtöl, fyrst og fremst við ferðapjónustuaðila og fulltrúa úr stoðkerfi ferðapjónustunnar en bændur og útivistarfólk áttu líka sína fulltrúa. Viðmælendur voru spurðir um hvernig þeir sæju fyrir sér uppbyggingu svæðisins fyrir ferðapjónustu og við greiningu viðtala komu fram þrjú þemu: 1) Bætt aðgengi, stýring og verndun svæðisins, 2) Skipulagsmál og 3) Hugmyndir um framtíðarnotkun og eru niðurstöðurnar kaflaskiptar svo þær endurspegli þessi þrjú þemu.

6.1 Bætt aðgengi, stýring og verndun Þeistareykja

Viðmælendur voru eindregið á því að uppbygging vegarkaflanna frá Húsavík að Þeistareykjum og svo áfram að Mývatni og hringtengingin sem við það varð til skapi ýmis tækifæri í ferðapjónustu á svæðinu og jafnvel í landshlutanum öllum. Þeistareykir eru staðsettir í miðju Demantshringsins, ferðamannaleið sem tengir helstu ferðamannasegla á svæðinu saman: Goðafoss – Mývatn – Dettifoss – Ásbyrgi og Húsavík. Var bent á að með betra aðgengi að Þeistareykjum væri kominn möguleiki á viðbótarsegla á leiðinni og þannig auka fjölbreytni á ferðapjónustuvörum á svæðinu.

Sömuleiðis bentu viðmælendur á að þessar bættu samgöngur og aukið aðgengi að Þeistareykjum gæti dreift álaginu vegna ferðamennsku á svæðinu. Að mati viðmælenda eru margir ferðamannastaðir á Norðurlandi eystra komnir að þolmörkum og þess vegna væri vegurinn og bætt aðgengi að Þeistareykjum kærkomin viðbót til þess að dreifa álagi.

Vegna þess að leiðin til Húsavíkur frá Mývatnssveit er fyrst og fremst fyrir ferðamenn. Það er svo mikill hluti af umferðinni ferðamannaumferð og þá væri hægt að létta henni af dölunum og landbúnaðarsvæðinu, hún færi frekar þessa leið (F1).

Ég sé það í framtíðinni er að geta svolítið horft á Þeistareykjasvæðið til að taka einhvern hluta af því sem annarsveggar er að hrúgast inn á Hveraröndina við Námaskarð. [...] það væri svo gott að geta farið með fólkið frá Húsavík upp á Þeistareykj og klárað þennan pakka. En ekki fara með alla í Námaskarð sem er bara kaos og margir, þetta er allt, allt önnur upplifun (F7).

Fyrir mína parta og ég held allir væru sammála sem eru að reyna að dreifa þessum fjölda sem best að þá væri alveg frábært að fá inn eitthvað hérna að þetta væri raunhæfur möguleiki að geta stoppað þarna með ferðamenn (F3).

Ekki sáu þó allir viðmælendur tækifæri í bættu aðgengi og góðum vegum. Til að mynda var það nefnt að með bættu aðgengi lítilla fólksbíla minnkuðu tækifæri þeirra sem væru að bjóða upp á ferðir með rútum, jeppum, fjórhjólum, fjallahjólum eða öðru slíku. Einn ferðapjónustuaðilinn sem hafði starfað á svæðinu komst svo að orði „Það má ekki vera of mikið aðgengi, aðgengi eyðileggur business“ (F5). Annar ferðapjónustuaðili sem hafði líka nýtt svæðið talaði um að

aukið aðgengi hafi haft áhrif á reksturinn; „Já [starfsemin á Þeistareykjum] hefur minnkað núna eftir að aðgengi var þetta gott (F6)“.

Hvort heldur sem fólk var á því að ný vegtenging skapaði tækifæri eður ei, voru flestir viðmælenda á því að svæðið yrði að vinsælum áfangastað ferðamanna með tíð og tíma og lögðu áherslu á mikilvægi þess að grunninnviðaupbyggingu yrði lokið áður en að holskefla ferðamanna kæmi og vegalagningin væri til lítilla bóta ef aðrir innviðir fylgdu ekki með.

Hættan er sú að ef þetta tekur of langan tíma að bara áfangastaðurinn springur út, og við höfum alveg dæmi um það, til dæmis Stuðlagil, staðurinn bara allt í einu springur út án þess að neinn sé tilbúinn að taka á móti. Þannig að, það má líka passa sig á því að vera ekki of lengi að ákveða sig sko. Þá endar með því að menn geta ekki ákveðið neitt, því það bara gerist eitthvað (A6).

Viðmælendum var þannig mörgum ofarlega í huga að mikilvægt væri að vernda svæðið fyrir frekari ágangi og lýstu því að svæðið væri mjög viðkvæmt og ekki tilbúið undir komu fjölda ferðamanna. Talað var um mikilvægi grunnuppbyggingar til þess að vernda svæðið sjálft sem og stýra ferðamönnum um það áður en að fjöldi ferðamanna myndi aukast.

Þá mun hverasvæðið verða fyrir gríðarlegum skemmdum, ef það er ekki þegar búið að gerast. Það verður að fara eitthvað að gerast og það hratt! Það vantar einhvern til að bera ábyrgð á þessu svæði (F5).

Það er náttúrulega rosalega mikið af fólki þar í kringum hverina. Mikill ágangur (F2).

Einnig var stýring ferðamanna talin sérstaklega mikilvæg til að lágmarka slyshættu. Leirinn á hverasvæðinu getur verið háll og sprungur á svæðinu geta verið varasamar fyrir fótgangandi. Að mati viðmælenda er svæðið því viðsjárvert margra hluta vegna og þess vegna skipti stýring ferðamanna enn frekar máli.

Þetta er þínu hættulegt, það eru margar leyndar hættur á svæðinu, sprungur, jarðhiti, það getur verið þínu flókið að gera út þarna (F5).

Þetta er primatívt, þetta er bara wilderness, þetta er bara ekki neitt, en þetta er á sama tíma... segjum bara eins og núna eftir miklar rigningar að það er eiginlega vonlaust að fara fótgangandi, skórnir verða alveg bara, maður missir fólk út í hverina, þetta er bara alveg drulla, þannig að sko, ef á annað borð á að nýta þetta aðeins meira þá eru ákveðnir hlutir sem æskilegt væri að urðu gerðir (F7).

Hugmyndir um grunninnviðaupbyggingu til þess að vernda svæðið snerust aðallega um staðsetningu t.a.m. bílastæða og göngustíga. Bent var á að mikilvægt væri að huga að staðsetningu bílastæða til að tryggja að ferðamenn myndu nýta sér það, einnig þyrfti að huga vel að staðsetningu stíga í sama tilgangi og búa til stíga á pöllum til að vernda viðkvæman gróður svæðisins. Í þessu samhengi var horft til stígagerðar við Goðafoss og Dimmuborgir sem vel heppnaða framkvæmd. Með slíkri framkvæmd hafi álagið á náttúruna verið lágmarkað á

þeim stöðum. Enn fremur var bent á að til þess að stuðla að góðri umgengni þyrfti að huga að grunnþörfum þeirra sem koma á svæðið, t.a.m. með aðgengi hreinlætisaðstöðu og sorplátum.

Staðan í dag er sú að mati viðmælenda að ferðamenn leggja bílunum víða um svæðið og ganga óskipulega víða á viðkvæmum gróðri.

Mismunandi sjónarmið komu fram varðandi aðgengi að efra svæðinu þar sem má finna t.a.m. Stóra- og Litlavíti. Í dag liggur slóði fær flestum jeppum í gegnum Bóndhólsskarð meðfram Bæjarfellinu og upp á hásléttuna, svo nefnda Þeistareykjabungu. Eitthvað hefur verið tekist á um það hvernig haga eigi aðgengi að Þeistareykjabungu „*Þeir sem lengst vildu ganga vildu bara malbikaðann veg upp að Vítum*“ (A2). Einn viðmælandinn lagði hins vegar til að svæðisskipta Þeistareykjum í efra og neðra svæði þar sem fjöldinn væri á neðra svæðinu og þeir sem lengra vildu fara gætu farið á efra svæðið t.a.m. gangandi. Í þessu sambandi benti annar viðmælandi á mikilvægi þess að setja upp „*Yaris gildirur*“ á svæðinu, þ.e. grófa vegi til að koma í veg fyrir að smærri bílar keyrðu út um allt svæðið nú þegar aðgengið væri orðið þetta gott.

Fyrir suma ferðaþjónustuaðila hefur bætt aðgengi leitt til þess að þeir hafa farið lengra inn á víðernin. Útskýrt var að betra aðgengi hefði neikvæð áhrif á hálendisupplifun kunnahóps sem vildi fara á staði þar sem væri fátt fólk og sjá það sem fáir aðrir sjá. Til þess að geta boðið þá hálendisupplifun hafði einn viðmælandinn farið lengra inn á svæðið fyrir ofan virkjunina þar sem aðgengi er erfiðara og lengra frá sjáanlegum mannvirkjum „*Þar sjáum við ekkert virkjunina, þá sjáum við bara víðáttuna*“ (F6).

Raunar kom það skýrt fram hjá viðmælendum að margir hefðu haldið að sér höndum við nýtingu svæðisins vegna skorts á grunninnviðum. Eins og staðan væri nú sé svæðið ekki tilbúið til að taka á móti auknum fjölda ferðamanna.

Við værum að nota þetta miklu, miklu meira og benda öðrum á að nota þetta og laga ferðirnar hjá sumum ef væru einhverjir innviðir þarna. En þeir eru engir og þess vegna höfum við að reyna að halda í okkur öll þessi ár (F6).

Við skulum segja að undanfarin ár að þá hef ég haft meiri væntingar um að geta farið oftar á Þeistareykjasvæðið en við höfum gert. [...] Svæðið eins og það er í dag, Hverasvæðið og allt það, það er eiginlega bara ekki í stakk búið til að taka á móti mörgum (F7).

Í sama streng tók forsvarsmaður útivistarhóps sem taldi mikilvægt að formlegir útivistarhópar væru fyrirmyndir og til að skipuleggja ferðir inn á viðkvæmt svæði væri mikilvægt að búið væri að skipuleggja og merkja viðurkenndar gönguleiðir.

Þetta er líka náttúrulega viðkvæmt svæði, við viljum ekki vera með einhvern átroðning [...] já. Það er líka það sem við myndum vilja gjarna, að þetta séu þá einhverjar leiðir sem eru viðurkenndar að megi fara (A5).

Fulltrúi ferðaþjónustufyrirtækis á Norðausturlandi sem hafði ekki nýtt sér svæðið batt miklar vonir við svæðið og sá fjölmörg tækifæri þar en hafði haldið að sér höndum varðandi ferðir þangað vegna skorts á grunninnviðum.

Ég segi fyrir mína parta að ég held að mér höndum [...] það líka að það er svolíttl ábyrgðarhluti að vera að beina fólki inn á svæðið inn á viðkvæm svæði þar sem er svo ekkert engir innviðir og er ekkert. Ekkert svona sem að stýrir því hvar þú labbar eða hvað þú gerir (F3).

Almennt má segja að viðmælendum hafi verið það nokkuð hugleikið hvernig hægt væri að stýra aðgengi ferðamanna. Fólk taldi nokkuð víst að aðsókn myndi aukast mikið þegar vegurinn fengi vagnúmer og færi inn á kortakerfi Google og annarra slíkra fyrirtækja.

Þú í rauninni átt kannski ekki möguleika á að stöðva eða koma í veg fyrir umferðina. Vegurinn er þarna og hann er góður og hann tengir saman Húsavík og Mývatnssveit (A7).

Þó var bent á það að Kísilvegurinn, núverandi þjóðvegur til Húsavíkur, virkaði enn sem stysta leiðin á milli Mývatns og Húsavíkur og að fólk myndi því frekar velja þá leið. Ásóknin myndi því kannski ekki aukast að ráði fyrr en staðurinn fengi meiri umfjöllun t.d. á samfélagsmiðlum. Þeirri umfjöllun væri ekkert endilega hægt að stýra og í því samhengi var horft til Stuðlagils sem hafi sprungið út á mjög stuttum tíma.

Af viðtölunum að dæma eru margir orðnir langþreyttir á því að bíða eftir því að einhverjar ákvarðanir séu teknar um svæðið. Mikið hafi verið talað og skýrslur verið skrifaðar en engar framkvæmdir.

Ég held að það sé svo til mikið af hugmyndum einmitt í þessum skýrslum en nú bara þyrfti kannski aðeins að taka skrefið. [...] Þá er svo mikilvægt að taka ákvörðunina hvernig á að vinna með svæðið (F7).

6.2 Skipulagsmál

Að framangreindu er ljóst að skipulagsmál voru mörgum viðmælendum ofarlega í huga. Samtal um þróun og uppbyggingu Þeistareykja sem ferðamannastaðar hefur lengi átt sér stað og voru viðmælendur þakklátir fyrir að geta átt það mikilvæga samtal. Hins vegar hafi lítið gerst og var löggð áhersla á mikilvægi þess að fara í aðgerðir og hafa hraðar hendur og móta áfangastaðinn Þeistareyki heildstætt.

Ég vil ekkert endilega vera að svara því sjálfur hvað á að gera þarna enn að gera ekki neitt! Það er svo erfitt að bregðast við þegar það er ofseint. Við höfum kannski enn tækifæri til að búa til áfangastaðinn, ferðaþjónustan sem heild, þú veist (F5).

Bent var á það að allt frá 2016 þegar fyrsta áfangastaðaáætlunin var í undirbúningi var það talið vera í forgangi að byggja upp Þeistareyki fyrir ferðapjónustu. Nú sjö árum síðar hefur Þeistareykjasvæðið ekki enn verið skipulagt fyrir ferðapjónustu:

Þetta er held ég 2016 og þarna voru ferðapjónustuaðilar af öllu Norðurlandi sem lýðræðislega kusu um það í hvað ætti að eyða peningunum á næstu fimm árum. Það voru þrjú verkefni sem stóðu upp úr. Það var göngu- og hjólreiðastígur kringum Mývatn, uppbygging við Goðafoss og Þeistareykir. Þeistareykir voru efst á þessu blaði af öllu sem hægt er að gera. Ekki Dettifoss eða annað. En það hefur ekkert verið gert á Þeistareykjum (F5).

Árið 2021 fékk sveitarfélagið Þingeyjarsveit styrk frá Framkvæmdasjóði ferðamannastaða til gerðar deiliskipulags fyrir Þeistareyki með ferðapjónustu í huga og til að vernda svæðið og koma í veg fyrir slys (Ferðamálastofa, e.d.). Tafir hafa hins vegar orðið á þeirri vinnu meðal annars vegna sameiningar sveitarfélaganna Þingeyjarsveitar og Skútustaðahrepps árið 2022.

Svo komu kosningarnar og fór auðvitað dálítið mikið úr skorðum við þær, við sameininguna og við höfum ekki náð á strik, og það tafðist þessi deiliskipulagsgerð alveg helling (A2).

Í viðtölum við fulltrúa sveitarfélagsins kom fram að það felist ákveðin áskorun í því að reyna samræma hagsmuni virkjunarinnar og ferðapjónustunnar sem geri deiliskipulagsvinnuna flóknari fyrir vikið.

Það hefur gengið svolítið hægt að samræma annars vegar deiliskipulag fyrir virkjunarstarfseminu og hins vegar fyrir ferðapjónustuna og hugsunin er sú að þetta skipulag taki yfir alla jörðina. Og taki sérstaklega á þjónustu við ferðamenn (A2).

Í deiliskipulagsvinnunni hefur mikil áhersla verið lögð á að ná sem víðtækastri sátt um svæðið og margir verið kallaðir að borðinu sem eykur flækjustigið að einhverju leyti.

[Þetta er] mjög löng og ströng fæðing og búið að vera svolítið margir sem hafa komið að þessu og hugmyndin var að vera með vítt samráð og ná bara svona hin stærri sátt um það hvernig myndu nálgast þetta verkefni. En svo virðist að stranda á því að of margir eru inn í málinu og upplýsingar tapast og einhver hættur og kemur nýr inn og hann veit ekki neitt (A7).

Ferðapjónustan sem slík er raunar ekki lögbundinn umsagnaraðili í skipulagsferlinu, fyrir utan auðvitað þá beinu hagsmunaaðila sem starfrækja ferðapjónustu á því svæði sem er í skipulagsferli. Sumir viðmælenda komu einmitt inn á það að það vantaði heildstæða aðkomu ferðapjónustunnar inn í skipulagsgerð ferðamannastaða. Að hagsmunir innan ferðapjónustunnar væru mismunandi og væru ekki alltaf samrýmanlegir en það væri mikilvægt að fá heildræna sýn á uppbyggingu ferðapjónustusvæða. Oft væri það þannig að aðilar ferðapjónustunnar t.a.m. markaðsstofur væru fengnar inn í skipulagsferlið en þá oft

en ekki þegar skipulagsgerðin er komin frekar langt á veg og erfitt að koma með athugasemdir sem krefjast mikilla/töluverðra breytinga.

Markaðstofa Norðurlands hefur ekki haft beina aðkomu að deiliskipulagsferlinu fyrir Þeistareyki og að sögn viðmælenda frá markaðsstofunni tekur hún almennt ekki afstöðu í svona málum og setur ekki stefnuna. Það væri sveitarfélaganna að setja stefnuna og markaðstofunnar ynnu síðan eftir henni fyrir sveitarfélögin. Hins vegar gætu markaðstofunnar gefið álit og veitt ráðgjöf.

Það er nefnilega málið sko við erum með svo marga hagsmunaaðila, bæði sko ferðapjónustuaðila og svo sveitarfélög, við tökum ekki afstöðu fyrir alla í svona máli. [...] en meðan er bara verið að vinna að þessu skipulagi og finna út úr því, þá erum við ekki að skipta okkur af því, en við getum alveg gefið álit á hvað við höldum að, hvort við höldum að svæðið yrði vinsælt eða hvort það yrði tekið inn í ferðir eða hvernig ferðahegðun yrði um það, eða hvort það sé bara yfirhöfuð þörf á því eða ekki (A6).

Hlutverk Landsvirkjunar var mörgum ofarlega í huga. Töldu sumir viðmælenda að Landsvirkjun væri beint og óbeint hluti af ferðapjónustunni með því að opna ný svæði og þar af leiðandi að búa til nýja áfangastaði fyrir ferðamenn. Landsvirkjun ætti því að vera virkari þátttakandi í innviðauppbýggingu og gæti það haft jákvæð áhrif á aðra hagaðila. Var einnig bent á að það hlyti að vera hagsmunamál Landsvirkjunar að stýra fólki betur um virkjanasvæði og vernda þannig eignir og ásýnd.

Í mínum huga ætti Landsvirkjun að vera miklu meiri þátttakandi í innviðauppbýggingu þar sem staðir eru opnaðir með þessum hætti. [...] Það fór enginn í Kröflu fyrr en Kröfluvirkjun kemur og þá þarf að byggja þar innviði, það þarf að gera göngustíga og það þarf að gera bílastæði og koma upp aðstöðu. Þetta er bara örkostnaður í einu svona verkefni eins virkjun er. Það gerir allt léttara og fallegra og léttir af lausagöngunni um svæðið (F1).

Núna myndi ég líka vilja að þeir kæmu með okkur í það að byggja upp með okkur ferðapjónustuna sem við ætlum að hafa þarna þegar deiliskipulagið er í höfn. Skilurðu... það væri mikils virði, sé ekki bara stopp þar heldur að saman getum við byggt einhvers konar ferðapjónustu (A2).

Það eru líka hagsmunir Landsvirkjunar að það sé ekki verið að... fólk sem er kannski á bílaleigubílum séu ekki að fara bara út um allt og skoða alla hvergi og allt það [...] Landsvirkjun hefur örugglega engan áhuga á að fá 500 þúsund manns á Þeistareyki. Við viljum það ekki heldur. Ég held samt að hluta 'konsept' Landsvirkjunar sem orkuframleiðanda, hljóta að vera spennandi að ýta svolítið undir hvernig svæðið er nýtt á "sustainable way" (F7).

Í raun treysti ég á það að ef þetta deiliskipulag verður nú einhvern tíma til. Þá mun Landsvirkjun vera til einhvers aðstoðar (F6).

Stefnt er á að deiliskipulagsgerðinni verði lokið seint árið 2023 og þar með verður þá kominn ákveðinn rammi utan um framtíðarnýtingu svæðisins.

6.3 Framtíðin

Hugmyndir viðmælenda um framtíðar uppbyggingu Þeistareykja voru af ýmsum toga og ekki endilega vel samrýmanlegar. Fyrst og fremst var þó ákall, eins og áður hefur komið fram, um að teknar yrðu ákvarðanir varðandi framtíðar skipulag. Bent var að á að ferðaðþjónustuaðilar þurfi nokkur ár til að þróa nýja vöru og því væri mikilvægt að taka ákvörðun þannig að hægt væri að taka mið af því hverskonar ferðaðþjónusta ætti að vera á svæðinu.

Viðmælendur voru á því að á Þeistareykjum væri mjög gott göngu og útivistarsvæði. Mikið af reiðleiðum, tækifæri fyrir hjólreiðar og ekki síður fyrir vetrarferðaðþjónustu. Á svæðinu væru hellar, menningarminjar og mikið af heitu vatni sem hægt væri að nýta í þágu ferðaðþjónustunnar. Einnig var talað um þjónustumiðstöð en ljóst að ólíkar hugmyndir voru um hvað ætti að felast í slíkri miðstöð. Fyrir suma var það aðgengi að salerni en aðrir voru jafnvel að hugsa um hótél. Þessir aðilar töldu að uppbygging hótels gæti verið jákvætt skref í uppbyggingu ferðaðþjónustunnar á svæðinu og mikilvægur liður í því að byggja upp heilsársferðaðþjónustu í landshlutanum sem og á svæðinu sjálfu. Með hóteli kæmu mörg tækifæri á svæðinu sem ferðaðþjónustuaðilar gætu notið góðs af. Auk þess væri mikil spenna vegna skorts á hótél lóðum á svæðinu og því gæti uppbygging hótels á Þeistareykjum verið góður kostur.

Í mínum draumaheimi þá er svæðið við hverina tilvalið sem öflug miðstöð með veitingum mögulega gistingu, allavega gera lóðir. Prófa að setja niður tvær flottar hótellóðir þarna og sjá hvort einhver hefur áhuga á að fjárfesta þarna. Þjóða ferðaðþjónustunni tækifæri til að fjárfesta, það væri rosa jákvætt skref (F5).

Önnur sjónarmið voru að það ætti frekar að nýta hótél á fjölmennari stöðum þar sem öll aðföng væru fyrir hendi, aðgengi fyrir starfsmenn, betra veðurfar og fleira. Einnig myndi uppbygging hótels á þessum stað hafa neikvæð áhrif á upplifun og staðurinn væri náttúruperla og ætti sem slík að fá að njóta sín án hótels.

Held að það væru mikil mistök að byggja hótél á Þeistareykjum. Væri þá kannski næst hótél í Herðubreiðarlindum og Drekaþigi. Nei, við verðum að vinna skipulagsvinnuna okkar og ákveða hvernig ásynndin á að vera (F1).

Nei, ég sé nú kannski ekki fyrir mér hótél þarna. Ég sé frekar að þarna verði einhver þjónustumiðstöð (F2).

Töluvert er af heitu affallsvatni úr virkjuninni sem ekki er nýtt og töldu margir að tækifæri væru í að nýta það á einhvern hátt, til að mynda fyrir gróðurhús.

Þetta væri mjög júník. Svona einstök hérna, upplifun að fara þarna upp á fjall og jafnvel yfir veturinn. Sko fara þar og fara inn í gróðurhús og snjórinna allt um kring já og svo rýkur gufan upp úr (A1).

Þá var einnig bent á að mikil tækifæri væru í vetrarferðamennsku og hægt væri að nýta þeistareyki sem bækið fyrir vetrarferðamennsku. Snjórinn kæmi snemma á þessu svæði og tæki seint upp.

Þeistareykir eru með sko frábæra möguleika gagnvart vetrarferðamennsku. Því þetta er svæðið sem fær fyrstan snjó og snjórinn er lengst þarna. Þannig að já, svæðið getur nýst rosalega vel fyrir gönguskíði, snjósleða og þess háttar. Þeistareykir eru lyklatríðið í lengingu á vetrinum. Ég sé meiri möguleika þar heldur en á sumrinu (F2).

Ljóst er þó að áður en hægt væri að byggja upp og þróa alvöru vetrarferðaþjónustu á svæðinu þyrfti að vera á hreinu hvort eigi að halda veginum að þeistareykjum opnum yfir vetrartímann.

Ég held sko að það sé mikilvægt að halda því til haga að vegahaldari til framtíðar, hann hefur dálítið mikið um að segja, aðgengileika að þeistareykjasvæðinu á veturna. Þetta verður aldrei vetrarstaður ef ekki er opnað, ef enginn vill opna (F7).

Þú getur ekki treyst því að hann sé opinn (F2).

Aðrir sáu heilmikil tækifæri í fræðslutengdri ferðaþjónustu enda býr svæðið yfir fjölbreyttri og áhugaverðri náttúru. Til dæmis hafa fundist rúmur tugur hella á svæðinu (Náttúruminjasafn Íslands, e.d.) og eru þeir flestir friðlýstir og lokaðir af og óheimilt er að fara inn í þá án leyfis Umhverfisstofnunar (Umhverfisstofnun, e.d.). Hafði fólk vonir um að hellarnir yrðu opnaðir þannig að hægt væri að sýna þá að einhverju leyti. Þá væri á svæðinu löng saga brennisteinsnáms og búsetu sem nýta mætti til fræðslutengdrar upplifunar.

Óháð einstaka hugmyndum þá er ljóst að viðmælendur sáu fjölmörg tækifæri í uppbyggingu ferðaþjónustu á staðnum.

7 UMRÆÐUR OG LOKAORÐ

Markmið þessarar rannsóknar snerist fyrst og fremst að því að rannsaka viðhorf tiltekinna notendahópa til Þeistareykjasvæðisins og framtíðaruppbyggingu þess nú þegar virkjunar- og vegaframkvæmdum á svæðinu er lokið. Einnig var tilgangur rannsóknarinnar að halda áfram vöktun á ferðamennsku á svæðinu en áður hafa verið gerðar umferðartalningar og kannanir meðal ferðamanna árin 2012 og 2017.

Í heild sýnir vöktun litlar breytingar þótt nýr vegur hafi litið dagsins ljós frá því hún fór síðast fram 2017. Umferð hefur vissulega aukist um rétt 40% en þar sem hún var mjög lítil árið 2017 þýðir þessi aukning ekki að hún sé orðin umtalsverð núna, þannig voru það ekki nema 48 bifreiðar sem fóru um svæðið á dag í ágúst. Þetta endurspeglast í erfiðleikum þess að safna svörum í spurningakönnun þar sem suma daga voru örfáir sem áttu leið um svæðið og gagnasöfnun gekk því hægt. Þeistareykir eru því enn tiltölulega óþekktur áfangastaður.

Vísbindingar eru um það að ferðafólk sé meira að keyra í gegnum svæðið nú eftir að nýi vegurinn suður á Hólasand er kominn. Þannig merktu mun fleiri nú en 2017 við að þeir væru í ökuferð. Ljóst er að upplifun þess ferðafólks sem sækir svæðið heim er áfram mjög jákvæð. Þeir ferðamenn sem komu á staðinn voru ánægðir með náttúruna á svæðinu og dvölinu og upplifðu staðinn sem náttúrulegan, aðgengilegan, fallegan og áhrifamikinn. Heldur fleiri telja þó nú að virkjun hafi neikvæð áhrif á útivist en taka skal fram að hlutfall þeirra sem töldu virkjun hafa neikvæð og jákvæð áhrif var jafnt. Þá hefur hlutfall þeirra sem upplifir svæðið sem kyrrt minnkað frá því í könnuninni 2017 en þess ber að geta að sumarið 2023 var borverk í gangi og þeim framkvæmdum fylgir alltaf nokkur hávaði. Mikill meirihluti þeirra sem höfðu komið á svæðið áður taldi hins vegar að virkjunin hafi ekki haft áhrif á ferðahegðun þeirra. Mikilvægt er þó að hafa það í huga að hópurinn sem svaraði könnunni taldi einungis 119 manns og því eru oft fáir einstaklingar á bak við einstaka hópa.

Þrátt fyrir að Þeistareykir séu ekki enn sem komið er þekktur áfangastaður þá voru flestir viðmælendur á því að þegar hinar bættu samgöngur yrðu sýnilegar til dæmis á Google maps eða svæðið fengi umfjöllun á samfélagsmiðlum þá myndi umferð um það stóraukast. Það er áhugavert að aðeins fimmtungur ferðamanna taldi að innviði skorti á Þeistareykjum en flestir viðmælenda höfðu þungar áhyggjur af því að grunninnviðauppbygging hafi ekki fylgt bættu aðgengi að svæðinu og aðgengi/umgengni að svæðinu ekki stýrt að neinu leyti. Það er athyglisvert að ferðaþjónustuaðilar hafa haldið að sér höndum með að nýta svæðið vegna þess að þeir telja það engan veginn tilbúið fyrir aukna umferð ferðamanna.

Nokkuð ljóst var þó að flestir þeirra hagaðila sem talað var við sjá tækifæri í auknu aðgengi að svæðinu. Hugmyndir hagsmunaaðila um frekari uppbyggingu Þeistareykja sem áfangastaðar fyrir ferðamenn voru fjölbreyttar en ákall var þar um að fyrst og fremst yrðu teknar ákvarðanir varðandi framtíðar uppbyggingu svæðisins áður en að aðsókn og umgengni yrði illviðráðanleg og skemmdir óafturkræfar.

Samtal um framtíðaruppbyggingu Þeistareykja sem áfangastaðar hefur lengi átt sér stað en lítið hefur orðið ágengt að mati viðmælenda. Allt frá því 2008 (Edward Huijbens, 2008; Auður H. Ingólfssdóttir o.fl., 2017) hafa hagsmunaaðilar bent á mikilvægi þess að tryggja öryggi ferðamanna og vernda svæðið. Á því er engin breyting nú og ljóst að margir binda vonir við væntanlegt deiliskipulag svæðisins og að það takist að búa til áhugaverðan áfangastað þar sem ferðaþjónustan getur þrífist samhliða virkjunarstarfsemi án þess að gengið sé á náttúru- og menningarauðlindir svæðisins. Margir viðmælenda kölluðu eftir virkari aðkomu Landsvirkjunar að innviðaupbyggingu á svæðinu. Töldu menn að það hlyti að vera hagsmunamál Landsvirkjunar að stýra fólki betur um virkjanasvæðið og vernda þannig eignir og ásýnd.

Innviðaupbygging á Þeistareykjum er skilgreind sem eitt af forgangsverkefnum í gildandi áfangastaðaáætlun fyrir Norðurland (Markaðsstofa Norðurlands, 2021). Í framtíðarsýn viðmælenda komu fram ýmsar hugmyndir um vöruþróun sem flestar endurspegluðu nokkuð vel þær markaðsáherslur sem skilgreindar hafa verið fyrir landshlutann (ibid) eða náttúru, ævintýra- og umhverfisvæn ferðaþjónusta, vetrarferðaþjónusta, og saga, menning og listir.

Frá sjónarhóli ferðaþjónustunnar er ljóst að margir möguleikar búa í Þeistareykjasvæðinu en viðmælendum finnst þessu fjöreggi sem þeir hafa í höndunum ógnað vegna þess að ekki hafi verið lagt í þá vinnu að horfa heilsteypt á það hvernig ferðamannastaður Þeistareykir eigi að vera þegar teknar eru ákvarðanir sem hafa áhrif á svæðið. Enn frekar er undirstrikað mikilvægi þess að taka ákvarðanir varðandi framtíð svæðisins í stað þess að gera ekki neitt.

8 HEIMILDIR

- Auður H. Ingólfssdóttir, Guðrún Þóra Gunnarsdóttir, Valtýr Sigurbjarnarson, Rögnvaldur Ólafsson og Gyða Þórhallsdóttir (2017). *Rannsókn á ferðamálum á virkjanasvæði við Þeistareyki: Niðurstöður spurningakönnunar og viðtalsrannsóknar sumarið 2017*. Rannsóknamiðstöð ferðamála.
- Ágúst Ólafsson. (2020, 1. september). *Ný ferðamannaleið um háhitasvæðið á Þeistareykjum*. RÚV. <https://www.ruv.is/frettir/innlent/2020-09-01-ny-ferdamannaleid-um-hahitasvaedid-a-theistareykjum>
- Ágúst Ólafsson. (2023, 14. maí). *Rannsóknaboranir vegna stækkunar Þeistareykjavirkjunar*. RÚV. <https://nyr.ruv.is/frettir/innlent/2023-05-14-rannsoknaboranir-vegna-staekkunar-theistareykjavirkjunar>
- Edward H. Huijbens (2008). *Áhrif fyrirhugaðrar virkjunar á Þeistareykjum og háspennulína frá Kröflu að Bakka við Húsavík á ferðaþjónustu og útivist*. Ferðamálaásetur Íslands.
- Edward H. Huijbens, Valtýr Sigurbjarnarson og Rögnvaldur Ólafsson. (2012). *Rannsóknir á ferðamálum á virkjanasvæði við Þeistareyki. Niðurstöður umferðartalningar og könnunar á Þeistareykjum sumarið 2012*. Rannsóknamiðstöð ferðamála.
- Ferðamálastofa. (e.d.). *Framkvæmdasjóður 2012-2023*. Sótt 4. desember 2023 af <https://geo.alta.is/fms/frla23/>
- Deiliskipulag ferðaþjónustu á Þeistareykjum. Þingeyjarsveit. Sótt 4. desember 2023 af https://www.thingeyjarsveit.is/static/files/skipulagsmal/tillogur-i-auglyingu/Theistareykir/Lysing/200605_theistareykir_lysing.pdf
- Hreinn Hjartarson. (2022). *Frágangur á námum, borplönnum og virkjanasvæði Þeistareykja á árunum 2000-2021*. Landsvirkjun.
- Landsvirkjun. (e.d.). *Þeistareykjastöð*. Sótt 3. desember 2023 af <https://www.landsvirkjun.is/aflstodvar/theistareykir>
- Landsvirkjun. (2016). *Orkunýting við Þeistareyki* [bæklingur]. Landsvirkjun.
- Lilja Berglind Rögnvaldsdóttir. (2019). *Erlendir ferðamenn á Húsavík sumarið 2018: Niðurstöður ferðavenjukönnunar*. Ferðamálastofa.
- Náttúruminjasafn Íslands. (e.d.). *Þeistareykir*. Sótt 4. desember 2023 af <https://nmsi.is/molar/eldfjall/theistareykir/>
- Mannvit. (e.d.). *Þeistareykjavirkjun – Þeistareykjastöð*. Sótt 4. desember 2023 af <https://www.mannvit.is/verkefni/%C3%BEistareykjavirkjun-%C3%BEistareykjastoe%C3%B0/>
- Mannvit. (2010). *Þeistareykjavirkjun, allt að 200 Mwe jarðhitavirkjun í Þingeyjarsveit og Norðurþingi. Mat á umhverfisáhrifum. Matskýrsla*. Mannvit.
- Markaðsstofa Norðurlands. (2021). *Áfangastaðaáætlun Norðurlands: Okkar áfangastaður*. Markaðsstofa Norðurlands og Ferðamálastofa.

- Mælaborð ferðapjónustunnar. (e.d.). *Komur skemmtiferðaskipa á Íslandi*. Sótt 4. desember 2023 af <https://www.maelaborðferdathjonustunnar.is/is/farhegar/skemmtiferdaskip>
- Orrí Vésteinsson. (2001). *Þeistareykir í Suður Þingeyjarsýslu. Fornleifakönnun*. Fornleifastofnun Íslands.
- Oddný Þóra Óladóttir. (2022). *Erlendir ferðamenn á Íslandi 2021: Lýðfræði, ferðahegðun og viðhorf*. Ferðamálastofa.
- Rögnvaldur Guðmundsson. (2019). *Erlendir ferðamenn á Norðurlandi 2010-2018*. Rannsóknir & ráðgjöf ferðapjónustunnar.
- Sigtryggur Sigtryggson. (2021, 15. apríl). *Nýr vegur um stórbrotið svæði*. Morgunblaðið. Bls. 28.
- Umhverfisstofnun. (e.d.). *Hellar á Þeistareykjum*. Sótt 4. desember 2023 af <https://ust.is/nattura/naturuverndarsvaedi/fridlyst-svaedi/nordurland-eystra/hellar-a-theistareykjum/>
- Þórný Barðadóttir. (2019). *Skemmtiferðaskip á Akureyri: könnun meðal farþega 2018*. Rannsóknamiðstöð ferðamála.

VIÐAUKI 1: SPURNINGALISTAR LAGÐIR FYRIR FERÐAMENN

Könnun þessi er unnin af Rannsóknamiðstöð ferðamála fyrir Landsvirkjun um viðhorf og ferðahegðun ferðamanna á Þeistareykjum. Það tekur um 5-10 mínútur að svara spurningunum.

Þakka þér kærlega fyrir þátttökuna!



1. Kyn Kona Karl Annað

2. Aldur [] [] (ára)

3. Hvar býrðu (póstnúmer)? [] [] [] []

4. Hvar muntu gista næstu nótt (bær)?

5. Hvar gistir þú síðustu nótt (bær)?

6. Með hverjum ferðast þú? Vinsamlegast merkið við alla kosti sem eiga við

- Ein/n á ferð Í skipulagðri hópferð
 Með fjölskyldunni Vinnu-/klúbbfélögum
 Ættingjum/vinum Öðrum, hverjum? _____

7. Hvað gerðir þú/ætlar þú að gera á meðan á dvöl þinni á svæðinu stendur? Vinsamlega merktu við fleiri en eitt atriði ef við á

- Gönguferð _____ klst. Skoða plöntur
 Ökuferð Skoða menningarminjar
 Hjólaferð Skoða jarðfræðifyrirkæri
 Ljósmyndun Skoða virkjun
 Skoða fugla Annað: _____

8. Hefur þú ferðast áður um þetta svæði? Nei Já, hve oft? _____

Ef já: Breytti virkjun á svæðinu þinni ferðahegðun?

- Nei
 Já, kom oftar
 Já, kom sjaldnar

9. Hvað dvelur/dvaldir þú lengi á svæðinu?

- 0 - 3 klst. 4 - 6 klst. 7+ klst.

10. Telur þú vanta einhverja innviði fyrir ferðamenn á svæðinu?

- Nei Já Enga skoðun

Ef já, hvaða: _____



Fletta

11. Hvaða áhrif hefur sú staðreynd að búið er að virkja á þeistareykjum á áhuga þinn á því að stunda útivist á svæðinu?

mjög neikvæð	frekar neikvæð	engin áhrif	frekar jákvæð	mjög jákvæð	enga skoðun
<input type="checkbox"/>	<input type="checkbox"/>	<input type="checkbox"/>	<input type="checkbox"/>	<input type="checkbox"/>	<input type="checkbox"/>

12. Finnst þér víðerni/ósnortin náttúra vera hluti af aðdráttarafli svæðisins?

Já Nei Enga skoðun

13. Komstu á þetta svæði til að upplifa víðerni/ósnortna náttúru?

Já Nei Enga skoðun

14. Hversu ánægð(ur) eða óánægð(ur) ertu með eftirfarandi:

	mjög óánægð(ur)	óánægð(ur)	hvorki né	ánægð(ur)	mjög ánægð(ur)
Dvölin á svæðinu	<input type="checkbox"/>	<input type="checkbox"/>	<input type="checkbox"/>	<input type="checkbox"/>	<input type="checkbox"/>
Náttúru svæðisins	<input type="checkbox"/>	<input type="checkbox"/>	<input type="checkbox"/>	<input type="checkbox"/>	<input type="checkbox"/>

15. Hversu lýsandi finnst þér eftirfarandi orð fyrir þeistareyki?

	mjög	frekar	hvorki né	frekar	mjög	
Náttúrulegt	<input type="checkbox"/>	<input type="checkbox"/>	<input type="checkbox"/>	<input type="checkbox"/>	<input type="checkbox"/>	Manngert
Kyrrt	<input type="checkbox"/>	<input type="checkbox"/>	<input type="checkbox"/>	<input type="checkbox"/>	<input type="checkbox"/>	Hávært
Aðgengilegt	<input type="checkbox"/>	<input type="checkbox"/>	<input type="checkbox"/>	<input type="checkbox"/>	<input type="checkbox"/>	Óaðgengilegt
Fallegt	<input type="checkbox"/>	<input type="checkbox"/>	<input type="checkbox"/>	<input type="checkbox"/>	<input type="checkbox"/>	Ljótt
Áhrifamikið	<input type="checkbox"/>	<input type="checkbox"/>	<input type="checkbox"/>	<input type="checkbox"/>	<input type="checkbox"/>	Áhrifalítið

16. Hversu mikilvæg eru eftirfarandi atriði fyrir þig á ferðalagi þínu um svæðið?

	alls ekki mikilvægt	ekki mikilvægt	hvorki né	mikilvægt	mjög mikilvægt
Að hægt sé að upplifa óraskaða náttúru	<input type="checkbox"/>	<input type="checkbox"/>	<input type="checkbox"/>	<input type="checkbox"/>	<input type="checkbox"/>
Að geta gengið án þess að sjá mannvirki	<input type="checkbox"/>	<input type="checkbox"/>	<input type="checkbox"/>	<input type="checkbox"/>	<input type="checkbox"/>
Að hægt sé að njóta kyrrðar	<input type="checkbox"/>	<input type="checkbox"/>	<input type="checkbox"/>	<input type="checkbox"/>	<input type="checkbox"/>

17. Hversu mikinn eða lítinn áhuga hefur þú á að heimsækja gestastofur vatnsafls- og/eða jarðvarmavirkjana?

engan	lítinn	einhvern	frekar mikinn	mjög mikinn	enga skoðun
<input type="checkbox"/>	<input type="checkbox"/>	<input type="checkbox"/>	<input type="checkbox"/>	<input type="checkbox"/>	<input type="checkbox"/>

18. Er eitthvað sem þú vilt bæta við að lokum varðandi heimsókn til þeistareykja?

We would like to invite you to take part in a survey conducted by the Icelandic Tourism Centre on behalf of the National Power Company of Iceland. The purpose of this survey is to gather information about tourist experiences and mobility on Þeistareykir. We greatly appreciate your participation and kindly ask for 5-10 minutes of your time to complete the survey.

Thank you very much for your participation!



1. Gender Female Male Other

2. Age (years)

3. Nationality? _____

4. Where will you be staying tonight (town/village)?

5. Where did you stay last night (town/village)?

6. With whom do you travel? *Mark more than one if appropriate*

- By myself An organized tour
 Family members Work or club mates
 Relatives/ friends Other, who?

7. What did you do/plan to do during your stay in Þeistareykir? *Mark more than one if appropriate*

- Walk _____ hours Observe vegetation
 Go for a drive Seeing cultural heritage
 Go for a bike ride View geological phenomena
 Photography View power plant
 Bird watching Other: _____

8. Have you been in this area before? No Yes, how often? _____

If yes: Did the presence of a power plant in the area effect your travel plans?

- No
 Yes, visited more frequently
 Yes, visited less frequently

9. How long are you planning to stay in the area?

- 0 - 3 hours 4 - 6 hours 7+ hours

10. Do you think infrastructure for tourism in Þeistareykir area is lacking?

- No Yes No opinion

If yes, what: _____



Page Turn



11. What effect does the fact that there is a power plant at Þeistareykir have on your interest in spending time outdoors in the area?

very negative	somewhat negative	neutral	somewhat positive	very positive	no opinion
<input type="checkbox"/>	<input type="checkbox"/>	<input type="checkbox"/>	<input type="checkbox"/>	<input type="checkbox"/>	<input type="checkbox"/>

12. Do you think wilderness/unspoiled nature is part of the attraction of this area?

Yes No No opinion

13. Did you visit this area to experience wilderness/unspoiled nature?

Yes No No opinion

14. How satisfied or dissatisfied are you with the following:

	very dissatisfied	dissatisfied	neither /nor	satisfied	very satisfied
Your stay in the area	<input type="checkbox"/>	<input type="checkbox"/>	<input type="checkbox"/>	<input type="checkbox"/>	<input type="checkbox"/>
The nature in the area	<input type="checkbox"/>	<input type="checkbox"/>	<input type="checkbox"/>	<input type="checkbox"/>	<input type="checkbox"/>

15. How descriptive do you find the following words for Þeistareyki?

	very	somewhat	neither /nor	somewhat	very	
Natural	<input type="checkbox"/>	<input type="checkbox"/>	<input type="checkbox"/>	<input type="checkbox"/>	<input type="checkbox"/>	Developed
Quiet	<input type="checkbox"/>	<input type="checkbox"/>	<input type="checkbox"/>	<input type="checkbox"/>	<input type="checkbox"/>	Loud
Accessible	<input type="checkbox"/>	<input type="checkbox"/>	<input type="checkbox"/>	<input type="checkbox"/>	<input type="checkbox"/>	Inaccessible
Beautiful	<input type="checkbox"/>	<input type="checkbox"/>	<input type="checkbox"/>	<input type="checkbox"/>	<input type="checkbox"/>	Ugly
Impressive	<input type="checkbox"/>	<input type="checkbox"/>	<input type="checkbox"/>	<input type="checkbox"/>	<input type="checkbox"/>	Commonplace

16. How important are the following factors for you while travelling in Þeistareykir?

	not at all important	not important	neutral	important	very important
To enjoy unspoiled nature	<input type="checkbox"/>	<input type="checkbox"/>	<input type="checkbox"/>	<input type="checkbox"/>	<input type="checkbox"/>
To walk without seeing structures	<input type="checkbox"/>	<input type="checkbox"/>	<input type="checkbox"/>	<input type="checkbox"/>	<input type="checkbox"/>
To enjoy peace	<input type="checkbox"/>	<input type="checkbox"/>	<input type="checkbox"/>	<input type="checkbox"/>	<input type="checkbox"/>

17. How interested are you in visiting the Visitor Centres of hydro power or geothermal power stations?

not interested	somewhat uninterested	neutral	somewhat interested	very interested	no opinion
<input type="checkbox"/>	<input type="checkbox"/>	<input type="checkbox"/>	<input type="checkbox"/>	<input type="checkbox"/>	<input type="checkbox"/>

18. Do you have any additional comments about your visit to Þeistareykir?

VIÐAUKI 2: LISTI YFIR VIÐMÆLENDUR

- Albertína Elíasdóttir framkvæmdastjóri Samtaka Sveitarfélaga á Norðurlandi eystra. Viðtal tekið í gegnum Zoom, 28. september 2023.
- Anton Freyr Birgisson, eigandi Geo Travel Mývatnssveit. Viðtal tekið á Berjaya hótél Mývatnssveit 19. júlí 2023.
- Arnheiður Jóhannsdóttir, framkvæmdastjóri Markaðsstofu Norðurlands. Viðtal tekið í gegnum Zoom þann 5. október 2023.
- Arnór Benónýsson, situr í sveitarstjórn Þingeyjarsveitar. Viðtal tekið í Dalakofunum á Laugum, 4. ágúst 2023.
- Atli Steinn Sveinbjörnsson, skipulagsfulltrúi Þingeyjarsveitar. Viðtal tekið í gegnum Teams 29. september 2023.
- Gunnar Jóhannesson, eigandi og framkvæmdastjóri hjá Travel North á Húsavík. Viðtal tekið í gegnum Zoom þann 6. október 2023.
- Heiðbjört Ólafsdóttir og Páll Ólafsson. Garðyrkjubændur á Hveravöllum og ferðaþjónustuaðilar á Heiðarbæ. Viðtal tekið á Heiðarbæ 15. júlí 2023.
- Ingibjörg Elín Jónasdóttir, verkefnastjóri hjá SBA. Viðtal tekið í gegnum Teams 29. september 2023.
- Pétur Snæbjörnsson, fyrrverandi hótélstjóri. Viðtal tekið í Gamla Bæ, Mývatnssveit, 15. júlí 2023.
- Rúnar Óskarsson, framkvæmdastjóri og eigandi Fjallasýnar. Viðtal tekið í gegnum síma 11. október 2023.
- Yngvi Ragnar Kristjánsson, eigandi og hótélstjóri Sel hótél Mývatn. Viðtal tekið í gegnum síma 11. október 2023
- Þorgerður Sigurðardóttir, formaður Ferðafélags Akureyrar. Símaviðtal tekið 29. september.
- Örlygur Hnefill Örlygsson, verkefnastjóri hjá Húsavíkurstofu. Viðtal tekið á Húsavíkurstofu á Húsavík, 14. júlí 2023.



RANNSÓKNAMIÐSTÖÐ
FERÐAMÁLA

ICELANDIC TOURISM
RESEARCH CENTRE

2023