

# Blöndustífla og Kolkustífla

Fornleifaskráning vegna deiliskipulags Blöndustöðvar





# Blöndustífla og Kolkustífla

## Fornleifaskráning vegna deiliskipulags Blöndustöðvar

### Höfundar

Ásta Hermannsdóttir og Ylfa Leifsdóttir

### Dagsetning

mars 2024

# Lykilsíða

Skýrsla LV nr	LV-2024-012	Dagsetning	mars 2024
Fjöldi síðna	10	Upplag	1
Dreifing	<input checked="" type="checkbox"/> Birt á vef LV	<input checked="" type="checkbox"/> Opin	<input type="checkbox"/> Takmörkuð til [Dags.]
Titill	Blöndustífla og Kolkustífla. Fornleifaskráning vegna deiliskipulags Blöndustöðvar.		
Höfundar/fyrirtæki	Ásta Hermannsdóttir og Ylfa Leifsdóttir / Byggðasafn Skagfirðinga		
Verkefnisstjóri	Guðmundur Ögmundsson		
Unnið fyrir	Landsvirkjun		
Samvinnuaðilar	—		
Útdráttur	<p>Byggðasafn Skagfirðinga tók að sér skráningu fornleifa á svæðum við Blöndustíflu og Kolkustíflu vegna deiliskipulags Blöndustöðvar. Skráningarsvæðin eru annars vegar 0,78km<sup>2</sup> (vestara svæðið við Kolkustíflu) og 2,3km<sup>2</sup> (eystra svæðið við Blöndustíflu) og voru þau gengin og minja leitað. Vettvangsskráning fór fram 20. september 2023.</p> <p>Bæði svæðin eru mikið röskuð af framkvæmdum. Mátti því gera ráð fyrir því að lítið fyndist af heillegum minjum, og enda fáar heimildir um minjar á svæðinu. Skráðar voru þrjár minjar. Ein þeirra telst vera í hættu og er það vegna rofs.</p>		
Lykilorð	Blöndustöð, Blöndulón, Blöndustífla, Kolkustífla, Kólkuhóll, fornminjar, leið, gangnamannakofi, Blanda, Auðkúluheiði, Húnabyggð.		

Samþykki verkefnisstjóra  
Landsvirkjunar

*Guðm. Ögmundsson*



# BLÖNDUSTÍFLA OG KOLKUSTÍFLA

## FORNLEIFASKRÁNING VEGNA DEILISKIPULAGS BLÖNDUSTÖÐVAR



**Byggðasafn**  
Skagfirðinga

ÁSTA HERMANNSDÓTTIR OG YLFA LEIFSDÓTTIR  
BYGGÐASAFN SKAGFIRÐINGA  
2024/279

Höfundar: Ásta Hermannsdóttir og Ylfa Leifsdóttir. 2024/279

Mynd á forsiðu: Horft frá norðurmörkum eystra skráningarsvæðis suðaustur yfir árgil Blöndu að Blöndustíflu. Langitangi, sem nú er námusvæði, vinstra megin við gilið fyrir miðri mynd.

© Byggðasafn Skagfirðinga, 2024. Öll réttindi áskilin.

# Efnisyfirlit

INNGANGUR .....	2
TILGANGUR FORNLEIFASKRÁNINGAR .....	3
AÐFERÐARFRÆÐI .....	4
SAMANTEKT .....	5
HÆTTUMAT OG NIÐURLAG .....	6
FORNLEIFASKRÁ .....	7
HEIMILDASKRÁ .....	10

## Inngangur

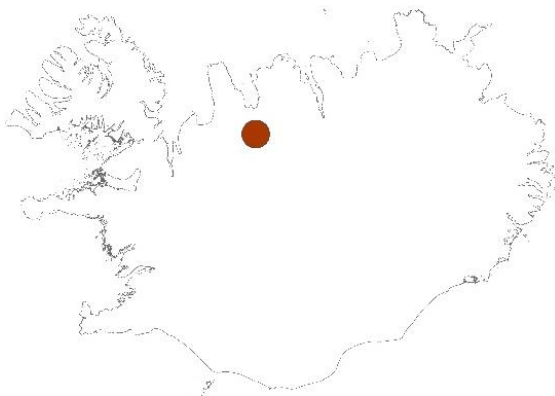
Byggðasafn Skagfirðinga tók að sér skráningu vegna deiliskipulags á tveimur svæðum við Blöndustíflu og Kolkustíflu að beiðni Landsvirkjunar. Guðmundur Ögmundsson var tengiliður við fornleifadeildina vegna verkefnisins. Skráningarsvæðin eru annars vegar 0,78km<sup>2</sup> (vestara svæðið við Kolkustíflu) og 2,3km<sup>2</sup> (eystra svæðið við Blöndustíflu) og voru þau gengin og minja leitað. Vettvangsskráning fór fram 20. september 2023.

Fornleifaskráning hefur ekki verið gerð á svæðinu áður en leið sem nær inn á eystra svæðið var skráð sem hluti af fornleifaskráningu sem fornleifadeild Byggðasafns Skagfirðinga vann á veituleið Blönduvirkjunar árið 2012 (Bryndís Zoëga og Guðmundur St. Sigurðarson 2012).

Um undirbúning og skýrsluskrif sá Ásta Hermannsdóttir fornleifafræðingur. Um vettvangsvinnu sá Ásta Hermannsdóttir og Ylfa Leifsdóttir fornleifafræðinemi. Bryndís Zoëga, landfræðingur á fornleifadeild Byggðasafns Skagfirðinga, sá um kortagerð.

Verkkaupa eru færðar þakkir fyrir aðstoð og upplýsingagjöf.

Verknúmer Minjastofnunar Íslands: 3104



## Tilgangur fornleifaskráningar

Fornleifaskráning er forsenda þess að hægt sé að gera heildstætt mat á minjum og minjagildi og er undirstaða allrar minjavörslu og áætlunar um varðveislu og kynningu minja. Með markvissri heildarskráningu skapast grundvöllur til að fylgjast með minjastöðum, hvort þeir séu í hættu vegna skipulagsgerðar eða annarra framkvæmda og hvort náttúrulegar aðstæður geti spillt þeim á einhvern hátt.

Allar fornleifar eldri en 100 ára falla undir ákvæði laga um menningarminjar nr. 80/2012.<sup>1</sup> Fornleifar teljast, samkvæmt 3. gr. laganna, „hvers kyns mannvistarleifar, á landi, í jörðu, í jökli, sjó eða vatni, sem menn hafa gert eða mannaverk eru á og eru 100 ára og eldri [...]“.

Um skráningu vegna skipulags og undirbúnings framkvæmda segir í 16. gr.: „Skráning fornleifa, húsa og mannvirkja skal fara fram áður en gengið er frá aðalskipulagi eða deiliskipulagi. Áður en deiliskipulag er afgreitt eða leyfi til framkvæmda eða rannsókna er gefið út skal skráning ætíð fara fram á vettvangi. [...] Sá sem ber ábyrgð á skipulagsgerð í samræmi við skipulagslög skal standa straum af kostnaði við skráninguna. Ríkissjóður skal þó bera kostnað af fornleifaskráningu sem fram fer innan þjóðlendu nema um annað hafi verið samið. Skulu skipulagsyfirvöld hafa samráð við Minjastofnun Íslands um tilhögun skráningar eða endurskoðun á fyrri fornleifa-, húsa- og mannvirkjaskrárm með hliðsjón af fyrirhuguðum breytingum á skipulagi [...]“.

Í 24 gr. segir: „Ef fornminjar sem áður voru ókunnar finnast við framkvæmd verks skal sá sem fyrir því stendur stöðva framkvæmd án tafar. Skal Minjastofnun Íslands láta framkvæma vettvangskönnun umsvifalaust svo skera megí úr um eðli og umfang fundarins. Stofnuninni er skylt að ákveða svo fljótt sem auðið er hvort verki megí fram halda og með hvaða skilmálum. Óheimilt er að halda framkvæmdum áfram nema með skriflegu leyfi Minjastofnunar Íslands.“ Þetta á að sjálfsögðu bæði við um minjar sem ekki eru sýnilegar á yfirborði en koma í ljós við jarðrask sem og minjar sem kunna að finnast eftir að fornleifaskráningu lýkur og skráningaraðilum hefur af einhverjum sökum yfirsést.

---

<sup>1</sup> Lögin má í heild skoða á vefsíðu Alþingis: <https://www.althingi.is/lagas/nuna/2012080.html>



## Aðferðarfræði

Í undirbúningi að vettvangsskráningu fornleifa er farið í gegnum ritheimildir, svo sem fornbréfasafn, örnefnaskrár, jarðabækur og byggðasögurit, auk þess sem talað er við staðkunnuga þar sem það er mögulegt. Vettvangsferðir felast í því að svæði eru gengin og minjar leitaðar uppi, þeim lýst og þær mældar upp og ljósmyndaðar. Þar sem mögulegt er eru loftmyndir notaðar til að greina minjar eða svæði þar sem líklegt er að minjar finnist.

Í skýrslunni fá allar staðsettar fornleifar nafn jarðarinnar sem þær tilheyra auk sameiginlegs verkefnanúmers sem Minjastofnun Íslands úthlutar og hlaupandi númers [3104-1]. Númerið er notað þegar vísað er til fornleifa í texta og á kortum.

Lagt er mat á um hvaða tegund minja er að ræða eins og hægt er, þ.e. hífýli manna, útihús o.s.frv., hversu vel þær eru varðveittar og í hve mikilli hættu þær eru af völdum utanaðkomandi áhrifa. Ástand minja og hættumat er gefið upp eftir skráningarstöðlum Minjastofnunar Íslands sem finna má á vef stofnunarinnar: [www.minjastofnun.is](http://www.minjastofnun.is). Hættumat í þessu tilfelli miðast við mögulega hættu vegna rasks í tengslum við framkvæmdir í deiliskipulaginu, en einnig aðra þekkta hættu ef svo ber undir, s.s. vegna náttúrulegra þátta eða landbúnaðar.

Minjarnar voru mældar upp á vettvangi með GPS tækjum sem gefa nákvæmni undir 1m í skekkju.

## Samantekt

Bæði svæðin eru mikið röskuð af framkvæmdum. Á eystra svæðinu er Blöndustífla ásamt tilheyrandi mannvirkjum og námum og á vestara svæðinu er Kolkustífla auk vega og náma. Það mátti því gera ráð fyrir því að lítið myndi fundast af heillegum minjum, og enda fáar heimildir um minjar á svæðinu. Skráðar voru þrjár minjar.

Aðalhlutverk þessa svæðis hefur verið í tengslum við ferðir fólks yfir hálendið og ber svæðið þess mjög merki. Víða eru sjáanlegar leiðir og götur, bæði gamlar og ungar. Sumar eru lítið annað en kindagötur en aðrar eru miklar og djúpar reiðgötur sem nýttar eru enn þann dag í dag. Einungis voru skráðar þær leiðir sem vitað er að eru gamlar í grunninn og heimildir eru um, tvær að tölu: [3104-1] og [3104-2].

Af öðrum minjum er fátt. Innan vestara svæðisins er svokallaður Kólkuhóll, sem nú er nýttur sem námusvæði. Hóllinn fær nafn sitt af Þorbirni Kólku sem sagður er hafa numið land á Kólkumýrum (Ísmús. Sagnagrunnur (e.d.)). Kólkuhóll getur seint talist sem sögustaður og engin sérstök þjóðsaga eða annað er tengt honum og því verður hann ekki skráður hér sérstaklega sem fornleifar. Þó þykir ástæða til að halda örnefninu og sögu þess til haga. Á Kólkuhól, eða við ós Kólkuár, var gangnamannakofi [3104-3] til langs tíma en hann er horfinn.



Mynd 1. Landslag á vestara skráningarsvæðinu. Hægra megin við miðja mynd sést nútíma reiðleið, mjög skorin í landslagið. Ofan við hana, uppi í hægra horninu og ber við himinn, er Kólkuhóll, en í hann miðjan er stór náma. Horft til SV.

Í skýrslu um úttekt á umhverfismati Blönduvirkjunar er sagt að réttað hafi verið á Langatanga í náttúrulegu aðhaldi (Sigmundur Einarsson, Lilja Karlsdóttir og Ólafur A. Jónsson 2004: 61). Þar var því ólíklegt að mannvirkja væri von, og engar minjar fundust, auk þess sem svæðið hefur verið nýtt sem náma og er að miklu leyti horfið af þeim sökum. Norðan eystra svæðisins,

á vesturbakka Blöndu, eru örnefnin Réttarbunga, Réttir og Réttarhvammur (Jónas Bjarnason 1949: 99). Eru þau öll nokkru norðan eða vestan við skráningarsvæðið.

Í töflu 1 má sjá yfirlit yfir skráðar minjar, tegund, hlutverk, ástand og hættumat. Myndir 2 og 3 eru yfirlitskort yfir allar skráðar minjar á svæðunum.

Tafla 1. Yfirlit yfir skráðar minjar.

Númer	Eldra númer	Jörð	Hlutverk	Tegund	Ástand	Hættumat
3104-1		Auðkúluheiði	Leið	Gata	Greinanleg	Engin hætta
3104-2	Auðkúluheiði-3	Auðkúluheiði	Leið	Gata	Greinanleg	Hætta
3104-3		Auðkúluheiði	Gangnamanna kofi	Heimild	Sést ekki	Engin hætta

## Hættumat og niðurlag

Einar minjar eru metnar í hættu innan skráningarsvæðisins, gata [3104-2], vegna rofs. Hlutar leiðar [3104-1] eru nú þegar horfnir vegna framkvæmda en verði ekki farið í frekari framkvæmdir á því svæði ætti það sem eftir stendur ekki að vera í hættu. Gangamannakofi [3104-3] er líklega horfinn undir lón eða vegna rasks, en engar leifar hans fundust á vettvangi.

Fornleifaskráningin tekur til þeirra minja er enn sjást á yfirborði eða þar sem staðsetning jarðlægra horfinna minja er þekkt. Þess ber að geta að minjar geta leynst undir yfirborði þótt þær sjáist ekki ofanjarðar. Þar sem fornleifar koma óvænt í ljós ber að tilkynna fundinn til Minjastofnunar Íslands sem ákvarðar um frekari aðgerðir til björgunar eða verndar minjunum.

## Fornleifaskrá



Mynd 2. Minjar og skráningarsvæði við Kolkustífla.



Mynd 3. Minjar og skráningarsvæði við Blöndustífla.

## Auðkúluheiði 3104-1

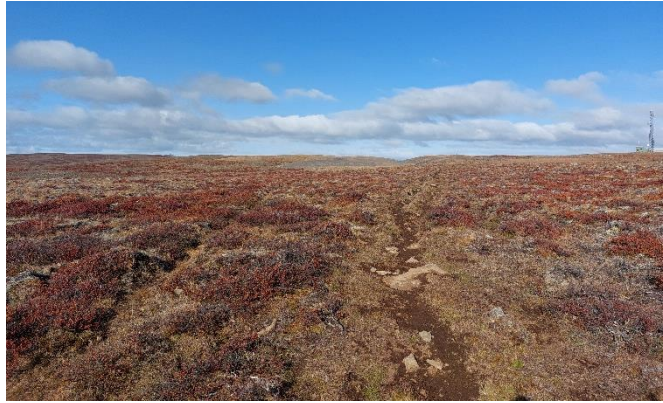
**Hlutverk:** Leið

**Tegund:** Gata

**Hættumat:** Engin hætta

**Staðhættir**

Leiðin liggur um frekar slétta móa að mestu, þar sem hún hefur ekki verið rofin vegna framkvæmda. Leiðin kemur suður með vesturhlið Þrístiklu, lá suður undir þar sem nú er Kolkustífla og beygði þar nokkuð til vesturs við Kólkukvísl.



Mynd 4. Miðhluti leiðar [3104-1], horft til NA.

Einungis bútar leiðarinnar sjást í dag og var hluti þeirra mældur upp af loftmynd.

**Lýsing**

Nyrst á skráningarsvæðinu er gatan víðast djúp og vindrofin, þó ekki alls staðar. Sá hluti er um 400m langur. Miðhluti leiðarinnar, sem er greinilegur, er ein troðin gata og þrjár ógreinilegri. Sú greinilegasta er um 50cm breið og 15cm djúp. Sá hluti er um 100m langur. Syðst eru götur sem eru farnar enn í dag, hluti af reiðleiðinni að Friðmundarvötnum, og er því greinilegri en hinir hlutarnir. Sá hluti er um 250m langur. Alls er skráð leið því um 750m löng.

**Aðrar upplýsingar**

Leiðin er sýnd á herforingjaráðskorti frá 1939 (Landmælingar Íslands. Loftmyndasjá).

## Auðkúluheiði 3104-2 [Eldra númer: Auðkúluheiði-3]

**Hlutverk:** Leið

**Tegund:** Gata

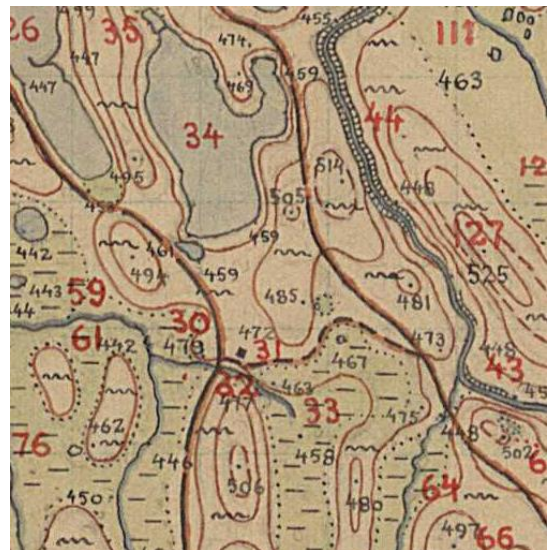
**Hættumat:** Hætta vegna rofs

**Staðhættir**

Leiðin liggur um mjög slétt svæði suður frá Kjalvegi (35) og vestan við Mælifellsdalsveg (756).

**Lýsing**

Leiðin er eins og djúpt far í landslaginu og er ekki mjög greinileg sem leið á vettvangi enda er hún mikið rofin og lítur frekar út eins og lækjarfarvegur. Hún er þó í framhaldi af götum sem liggja norðar og má því leiða líkur að því að hún sé framhald af þeim, eins og sýnt er á herforingjaráðskorti (mynd 5). Leiðin er um 300m löng innan skráningarsvæðisins og hverfur stuttu áður en hún kemur niður í lónið að sunnanverðu.



Mynd 5. Leiðirnar eins og þær voru teiknaðar á herforingjaráðskorti 1939. Gera má ráð fyrir að lega þeirra sé eldri (LMÍ 1939-10-14).

Leiðin liggur í bútum áfram norður frá skráningarsvæðinu og nyrst kemur hún inn í Eiðsstaðaland og er þar skráð sem [3104-14] í uppfærðri fornleifaskráningu Eiðsstaða (2024).

### **Aðrar upplýsingar**

Leiðin er sýnd á herforingjaráðskorti frá 1939 (Landmælingar Íslands. Loftmyndasjá) og var skráð við fornleifaskráningu árið 2012 [Auðkúluheiði-3] (Bryndís Zoëga og Guðmundur St. Sigurðarson 2012).

### **Auðkúluheiði-3104-3**

**Hlutverk:** Gangnamannakofi

**Tegund:** Heimild

### **Staðhættir og lýsing**

Heimildum ber ekki saman um nákvæma staðsetningu kofans, hvort hann var staðsettur á Kólkuhól eða við norðausturbakka Kólkukvíslar. Hvort heldur sem er er svæðið mjög raskað og engar leifar fundust af gangnamannakofanum. Á þessu svæði komu saman leiðir á heiðinni og því tilvalinn staður fyrir kofa þar sem hægt var að leita skjóls á ferðum eða við smalamennsku.

### **Aðrar upplýsingar**

Í skýrslu um úttekt á umhverfismati Blönduvirkjunar er sagt að gangnamannakofi hafi verið á Kólkuhól (Sigmundur Einarsson, Lilja Karlsdóttir og Ólafur A. Jónsson 2004: 61). Þar hafi verið gamall grjóthlaðinn kofi og nýlegra sæluhús sem þar var byggt. Á herforingjaráðskorti er kofinn merktur nokkuð austan við Kólkuhól, á norðausturbakka Kólkukvíslar (Landmælingar Íslands. Loftmyndasjá (e.d.)). Í yfirliti yfir menningarminjar á hálendinu (Orri Vésteinsson 1996) er kofinn skráður nr. HV-235b:006 og er þar sagt að svæðið sé komið undir uppistöðulón (bls. 137). Er þar einnig vitnað í *Göngur og réttir* III. bindi þar sem segir m.a. að náttstaður hafi verið í kofanum á sjötta degi gangna fyrir 1870.

## Heimildaskrá

Bryndís Zoëga og Guðmundur St. Sigurðarson. 2012. *Fornleifaskráning á veituleið Blönduvirkjunar*. Rannsóknaskýrslur Byggðasafns Skagfirðinga 2012/131. Byggðasafn Skagfirðinga: Sauðárkrókur.

Jónas Bjarnason. 1949. „Auðkúluheiði. Landamerki, landslag og örnefni“. Í *Göngur og réttir II*. Bragi Sigurjónsson bjó til prentunar. Akureyri: Bókaútgáfan Norðri. Bls. 98-124.

Orrí Vésteinsson. 1996. *Meningarminjar á miðhálandi Íslands*. FS019-95042. Reykjavík: Fornleifastofnun Íslands.

Sigmundur Einarsson, Lilja Karlsdóttir og Ólafur A. Jónsson. 2004. *Blönduvirkjun, úttekt á umhverfisáhrifum*. Almenna verkfræðistofan hf. LV-2004/099. Landsvirkjun. Aðgengileg á: [https://www.ramma.is/media/lokad-svaedi/faghopur-1/gogn/BLONDU-VIRKJUN\\_UTTEKT\\_UMH.PDF](https://www.ramma.is/media/lokad-svaedi/faghopur-1/gogn/BLONDU-VIRKJUN_UTTEKT_UMH.PDF)

Landmælingar Íslands. Loftmyndasjá. (e.d.). Atlaskort. Aðgengilegt á: <https://loftmyndasja.lmi.is/mapview/?application=loftmyndasja>

Ísmús. Sagnagrunnur. (e.d.). Þorbjörn Kólka. Skoðað 19.02.2024 á [https://www.ismus.is/tjodfraedi/sagnir\\_aevintyri/8818](https://www.ismus.is/tjodfraedi/sagnir_aevintyri/8818)

### Kort

LMÍ 1939-10-14. Herforingjaráðskort. Sótt af:

[https://atlas.lmi.is/soguleg\\_gogn/herforingjarad\\_frumgogn\\_myndir/atlaskort\\_teikningar/JPEG/1939-10-14.jpg](https://atlas.lmi.is/soguleg_gogn/herforingjarad_frumgogn_myndir/atlaskort_teikningar/JPEG/1939-10-14.jpg)

Fylgiskjal



Jörð	minj_id	Eldra númer	Hlutverk	Tegund	Aldur frá	Aldur til	Ástand	Hættumat	x	y
Auðkúluheiði	3104-1		Leið	Gata	800	1940	Greinanleg	Engin hætta	465113	524786
Auðkúluheiði	3104-2	Auðkúluheiði-3	Leið	Gata	800	1940	Greinanleg	Hætta vegna rofs	467224	525870