

Eiðsstaðir

Fornleifaskráning vegna skógræktar





Eiðsstaðir

Fornleifaskráning vegna skógræktar – uppfærð skýrsla frá 2018 með viðbótum

Höfundar

Ásta Hermannsdóttir, Ylfa Leifsdóttir, Bryndís Zoëga og Guðný Zoëga

Dagsetning

mars 2024

Lykilsíða

Skýrsla LV nr	LV-2024-013	Dagsetning	mars 2024
Fjöldi síðna	32	Upplag	1
Dreifing	<input checked="" type="checkbox"/> Birt á vef LV	<input checked="" type="checkbox"/> Opin	<input type="checkbox"/> Takmörkuð til [Dags.]
Titill	Eiðsstaðir. Fornleifaskráning vegna skógræktar – uppfærð skýrsla frá 2018 með viðbótum		
Höfundar/fyrirtæki	Ásta Hermannsdóttir o.fl. / Byggðasafn Skagfirðinga		
Verkefnisstjóri	Guðmundur Ögmundsson		
Unnið fyrir	Landsvirkjun		
Samvinnuaðilar	–		
Útdráttur	<p>Haustið 2023 vann fornleifadeild Byggðasafns Skagfirðinga fornleifaskráningu á efri hluta jarðarinnar Eiðsstaða í Blöndudal. Árið 2018 hafði fornleifadeildin skráð minjar á jörðinni neðan 300 m y.s. og er þessi skýrsla uppfærð frá því sem þá var, með viðbótum úr 2023 skráningunni. Skráningin var í báðum tilfellum unnin vegna áforma um skógrækt á svæðinu. Hættumat, annað en vegna náttúrulegra þátta, er unnið út frá ræktunaráætlun fyrir svæðið.</p> <p>Samtals eru nú 39 minjar skráðar á Eiðsstöðum. Af þeim eru 11 taldar í mikilli hættu vegna skógræktar og tvær í hættu vegna vegagerðar annars vegar og trjáræktar hins vegar.</p>		
Lykilorð	Blöndustöð, Eiðsstaðir, Kjalvegur, Kúavað, Þrívörður, Digravarða, Digruvörður, fornminjar, leið, varða, vað, skógrækt, trjárækt, Blanda, Blöndudalur, Húnabyggð.		

Samþykki verkefnisstjóra
Landsvirkjunar

Guðm. Ögmundsson



EIÐSSTAÐIR

FORNLEIFASKRÁNING VEGNA SKÓGRÆKTAR – UPPFÆRÐ SKÝRSLA FRÁ
2018 MEÐ VIÐBÓTUM

Höfundar: Ásta Hermannsdóttir og Ylfa Leifsdóttir, Bryndís Zoëga og Guðný Zoëga. 2024/280

Mynd á forsíðu: Varða [3104-8] á Nónborg, horft til SSA.

© Byggðasafn Skagfirðinga, 2024. Öll réttindi áskilin.

Efnisyfirlit

INNGANGUR	2
TILGANGUR FORNLEIFASKRÁNINGAR	3
AÐFERÐARFRÆÐI	4
SAMANTEKT	5
NIÐURSTÖÐUR	8
EIÐSSTAÐIR SÖGUÁGRIP	9
FORNLEIFASKRÁ	10
FORNLEIFASKRÁ – VIÐBÆTUR OG ENDURSKRÁNING 2023	22
HEIMILDASKRÁ	32

Inngangur

Haustið 2023 vann fornleifadeild Byggðasafns Skagfirðinga fornleifaskráningu á efri hluta jarðarinnar Eiðsstaða í Blöndudal, þ.e. þeim hluta jarðarinnar sem liggur ofan 300 m.y.s. Árið 2018 hafði fornleifadeildin skráð minjar á jörðinni neðan 300 m.y.s. og er þessi skýrsla uppfærð frá því sem þá var, með viðbótum úr 2023 skráningunni. Skráningin var í báðum tilfellum unnin vegna áforma um skógrækt á svæðinu. Hættumat, annað en vegna náttúrulegra þátta, er unnið út frá ræktunaráætlun fyrir svæðið (Bergsveinn Þórsson og Jóhann Holst 2017).

Eiðsstaðir eru innarlega í vestanverðum Blöndudal. Í landi jarðarinnar er Blöndustöð og önnur mannvirki tengd virkjuninni. Land jarðarinnar nær upp á Auðkúluheiði að vestan og er afmarkað að Blöndu að austan.

Lýsingar úr fyrri fornleifaskráningu halda sér að mestu en í sumum tilfellum voru upplýsingar uppfærðar eða minjar endurskráðar. Nokkrar minjar voru einnig skráðar árið 2012 og eru þær auðkenndar með með eldra númeri: Auðkúluheiði-X (Bryndís Zoëga og Guðmundur St. Sigurðarson 2012).

Farnar voru tvær vettvangsferðir haustið 2023, annars vegar 20. september og hins vegar 18. október. Um undirbúning og skýrslugerð sáu Ásta Hermannsdóttir fornleifafræðingur og Bryndís Zoëga, landfræðingur á fornleifadeild Byggðasafns Skagfirðinga. Um vettvangsvinnu sáu Ásta Hermannsdóttir og Ylfa Leifsdóttir fornleifafræðinemi. Bryndís Zoëga sá um kortagerð. Vorið 2018 var farin vettvangsferð á Eiðsstaði þann 31. maí. Skráningin var unnin af Guðnýju Zoëga fornleifafræðingi og Bryndísi Zoëga landfræðingi. Loftmyndir eru fengnar frá verkkaupa. Heimildamaður var Guðrún Guðmundsdóttir, bóndi á Guðlaugsstöðum.

2023 verkefnisnúmer Minjastofnunar Íslands: 3104

2018 verkefnisnúmer Minjastofnunar Íslands: 1931



Tilgangur fornleifaskráningar

Fornleifaskráning er forsenda þess að hægt sé að gera heildstætt mat á minjum og minjagildi og er undirstaða allrar minjavörslu og áætlunar um varðveislu og kynningu minja. Með markvissri heildarskráningu skapast grundvöllur til að fylgjast með minjastöðum, hvort þeir séu í hættu vegna skipulagsgerðar eða annarra framkvæmda og hvort náttúrulegar aðstæður geti spillt þeim á einhvern hátt.

Allar fornleifar eldri en 100 ára falla undir ákvæði laga um menningarminjar nr. 80/2012.¹ Fornleifar teljast, samkvæmt 3. gr. laganna, „hvers kyns mannvistarleifar, á landi, í jörðu, í jökli, sjó eða vatni, sem menn hafa gert eða mannaverk eru á og eru 100 ára og eldri [...]“.

Um skráningu vegna skipulags og undirbúnings framkvæmda segir í 16. gr.: „Skráning fornleifa, húsa og mannvirkja skal fara fram áður en gengið er frá aðalskipulagi eða deiliskipulagi. Áður en deiliskipulag er afgreitt eða leyfi til framkvæmda eða rannsókna er gefið út skal skráning ætíð fara fram á vettvangi. [...] Sá sem ber ábyrgð á skipulagsgerð í samræmi við skipulagslög skal standa straum af kostnaði við skráninguna. Ríkissjóður skal þó bera kostnað af fornleifaskráningu sem fram fer innan þjóðlendu nema um annað hafi verið samið. Skulu skipulagsyfyrvöld hafa samráð við Minjastofnun Íslands um tilhögun skráningar eða endurskoðun á fyrri fornleifa-, húsa- og mannvirkjaskrár með hliðsjón af fyrirhuguðum breytingum á skipulagi [...]“.

Í 24 gr. segir: „Ef fornminjar sem áður voru ókunnar finnast við framkvæmd verks skal sá sem fyrir því stendur stöðva framkvæmd án tafar. Skal Minjastofnun Íslands láta framkvæma vettvangskönnun umsvifalaust svo skera megí úr um eðli og umfang fundarins. Stofnuninni er skylt að ákveða svo fljótt sem auðið er hvort verki megí fram halda og með hvaða skilmálum. Óheimilt er að halda framkvæmdum áfram nema með skriflegu leyfi Minjastofnunar Íslands.“ Þetta á að sjálfsögðu bæði við um minjar sem ekki eru sýnilegar á yfirborði en koma í ljós við jarðrask sem og minjar sem kunna að finnast eftir að fornleifaskráningu lýkur og skráningaraðilum hefur af einhverjum sökum yfirsést.

¹ Lögin má í heild skoða á vefsíðu Alþingis: <https://www.althingi.is/lagas/nuna/2012080.html>

Aðferðarfræði

Í undirbúningi að vettvangsskráningu fornleifa er farið í gegnum ritheimildir, svo sem fornbréfasafn, örnefnaskrár, jarðabækur og byggðasögurit, auk þess sem talað er við staðkunnuga þar sem það er mögulegt. Vettvangsferðir felast í því að svæði eru gengin og minjar leitaðar uppi, þeim lýst og þær mældar upp og ljósmyndaðar. Þar sem mögulegt er eru loftmyndir notaðar til að greina minjar eða svæði þar sem líklegt er að minjar finnist.

Í skýrslunni fá allar staðsettar fornleifar nafn jarðarinnar sem þær tilheyra auk sameiginlegs verkefnanúmers sem Minjastofnun Íslands úthlutar og hlaupandi númer. Númerið er notað þegar vísað er til fornleifa í texta og á kortum.

Lagt er mat á um hvaða tegund minja er að ræða eins og hægt er, þ.e. hóbýli manna, útihús o.s.frv., hversu vel þær eru varðveittar og í hve mikilli hættu þær eru af völdum utanaðkomandi áhrifa. Ástand minja og hættumat er gefið upp eftir skráningarstöðlum Minjastofnunar Íslands sem finna má á vef stofnunarinnar: www.minjastofnun.is. Hættumat í þessu tilfelli miðast við mögulega hættu vegna skógræktar, en einnig aðra þekkta hættu ef svo ber undir, s.s. vegna náttúrulegra þátta eða vegagerðar.

Minjarnar voru mældar upp á vettvangi með GPS tækjum sem gefa nákvæmni undir 1m í skekkju. Þar sem svæðið hafði að hluta verið skráð á vettvangi árið 2018 var stuðst við uppmælingar og skráningargögn þeirrar skráningar þar sem við átti.

Samantekt

Vorið 2018 var allt land Eiðsstaða neðan við 300m hæðarlínu gengið og minjar sem fundust mældar upp. Alls voru 26 minjar skráðar í þeirri atrenu, bæði á vettvangi og úr heimildum. Af þeim voru 12 (46%) horfnar eða fundust ekki. Allar minjarnar voru hefðbundnar landbúnaðarminjar og engar leifar fundust sem teljast mega til elstu byggðar.

Haustið 2023 var allt land yfir 300m hæðarlínu gengið og minjar skráðar. Þá voru alls 17 minjar skráðar. Þar af voru tíu minjar endurskráðar og sjö minjar nýskráðar. Fjórar minjar voru endurskráðar úr fyrri skráningu á Eiðsstöðum [3104-17-19] og [3104-9] (sjá töflu 1) auk sex minja úr skráningu frá 2012 (Bryndís Zoëga og Guðmundur St. Sigurðarson 2012). Einnig var nýskráð hesthús í túni Eiðsstaða [3104-21], innan skráningarsvæðisins frá 2018, þar sem skráning á [1931-7] var endurmetin og ljóst að sú skráning á við um tvær minjar. Samtals eru nú því skráðar **39 minjar** á Eiðsstaðajörðinni. Af nýskráðu minjunum voru einar minjar, Kúavöð [3104-20], skráðar eftir heimild þar sem þær eru horfnar undir Gilsárlón.

Í heimatúni voru allar minjar horfnar nema gata [1931-19], beðasléttur [1931-20] og smá dældir þar sem fjárhús [1931-5] stóð. Sléttað hefur verið úr bæjarhólnum og öllum útihúsatóftum í túni.

Einu tóftirnar [1931-8,9,10,12] sem skráðar voru lágu utan túna, á sléttri flöt neðan vegar um 1,3km norður af bænum. Þær tóftir voru mjög óglöggar og jarðsokknar og höfðu augljóslega skemmst vegna vatnsaga og jarðvegsskriðs sem er mikið í brekkunum. Það var því erfitt að meta hvort tóftirnar væru jarðsokknar vegna hás aldurs eða umhverfisþátta. Þar sem lögun tóftanna var óljós er óvíst hvaða tilgangi þær þjónuðu. Þarna gæti hafa verið stekkjad og garðlag sem liggur við tóftirnar gæti hafa verið leiðigarður að stekk. Hins vegar gætu tóftirnar líka verið heytóftir eða jafnvel haft einhvern annan tilgang.

Utan túna og ofan bæjar eru aðallega skráðar vörður af ýmsum stærðum og gerðum. Greinilegt er að svæðið hefur aðallega verið nýtt til beitar eða annars slíks brúks sem ekki skilur eftir sig mikil mannaverk, og svo auðvitað til ferðalaga, en um svæðið lá gamli Kjalvegur.

Tafla 1. Minjar sem voru endurskráðar frá skráningu 2018.

Númer	Eldra númer	Hlutverk	Tegund	Endurmat
3104-9	1931-22	Kennimark, refagildra	Varða, hleðsla	Gildran var skrá sem heimild árið 2018 enda var staðsetning hennar óljós. Við skráningu 2023 reyndist hún vera utan skráningar-svæðisins 2018, en varða/gildra var skráð á meintum Gildruhól 2023.
3104-17	1931-15	Leið	Vegur	Leiðin nær lengra uppeftir en skráð var 2018, enda náði hún þá út fyrir skráningarsvæðið.
3104-18	1931-16	Kennimark	Varða	Óbreytt.
3104-19	1931-17	Kennimark	Varða	Tveimur steinum hefur verið bætt ofan á vörðuna frá því hún var skráð árið 2018.
3104-21	1931-7	Hesthús	Heimild	Húsið var skráð út frá túnakorti 2018 en við yfirferðina 2023 var staðsetningin endurmetin og er ekki talið að húsið sé á túnakorti heldur eldra. Því varð ljóst að um tvö hús væri að ræða og fékk hesthúsið því nýskráningu. [1931-7] heldur sér sem skráning á fjárhúsi.

Hættumat

Hættumat er gefið upp í hnitatöflu og eru minjar innan skilgreindra ræktunarreita sagðar í hættu eða mikilli hættu. Engin hætta er metin þar sem minjar eru horfnar eða finnast ekki.

Undantekning frá því eru þó leifar bæjarhólsins þar sem reikna má með að í honum finnist leifar eldri bæjarmannvirkja, þrátt fyrir að sléttað hafi verið úr honum.

Helsta hættan sem stafar að minjum á svæðinu er vegna áforma um skógrækt, eða skógrækt sem nú þegar hefur verið plantað í. Ellefu minjar eru metnar í mikilli hættu vegna trjáræktar: leifar gamla bæjarhólsins og brekkan ofan hans [1931-1,2,5,19,20] og minjar utan túna [1931-8-13]. Leið [3104-17] er auk þess metin í hættu vegna trjáræktar. Tryggja þarf að minjunum sé ætlað nægjanlegt svæði innan skógræktarinnar og ekki plantað í eða við þær. Gamli Kjalvegur [3104-14] er metinn í hættu en það er vegna vegagerðar þar sem slóði hefur verið lagður fast við og jafnvel að hluta ofan í göturnar.

Að öðru leyti eru minjar ekki taldar í hættu en þó verður að hafa í huga að skógur dreifir sér og því gætu t.d. Digruvörður [3104-18 og 19] og varða [3104-5] verið í hættu ef skógrækt við Blöndustöð breiðir úr sér. Það sama á við um vörðu [3104-6], vörðu [3104-8] og þúst [3104-7] ef skógræktin teygir sig upp fyrir brún ássins. Ef gerðar eru breytingar á ræktunaráætlun eða lögð drög að öðrum framkvæmdum á svæðinu þarf að endurmeta hættumat.

Tafla 2. Minjar sem taldar eru í hættu m.v. hættumat. Allar minjar eru í hættu vegna trjáræktar nema [3104-14].

Númer	Eldra númer	Hlutverk	Tegund	Ástand	Hættumat
1931-1		Híbýli	Heimild	Sést eki	Mikil hætta
1931-2		Matjurtagarður	Heimild	Sést ekki	Mikil hætta
1931-5		Fjánhús, rétt	Heimild	Sést ekki	Mikil hætta
1931-8		Óþekkt	Tóft	Greinanleg	Mikil hætta
1931-9		Óþekkt	Tóft	Greinanleg	Mikil hætta
1931-10		Óþekkt	Tóft	Greinanleg	Mikil hætta
1931-11		Óþekkt	Tóft	Greinanleg	Mikil hætta
1931-12		Garður	Hleðsla	Greinanleg	Mikil hætta
1931-13		Leið	Gata	Greinanleg	Mikil hætta
1931-19		Leið	Gata	Vel greinanleg	Mikil hætta
1931-20		Beðaslétta	Jarðvinnsla	Vel greinanleg	Mikil hætta
3104-14	Auðkúluheið-3	Leið	Gata	Greinanleg	Hætta vegna vegagerðar
3104-17	1931-15	Leið	Vegur	Greinanleg	Hætta

Niðurstöður

Fornleifaskráningin tekur til þeirra minja er enn sjást á yfirborði eða þar sem staðsetning jarðlægra horfinna minja er þekkt. Þess ber að geta að minjar geta leynst undir yfirborði þótt þær sjáist ekki ofanjarðar. Þar sem fornleifar koma óvænt í ljós ber að tilkynna fundinn til Minjastofnunar Íslands sem ákvarðar um frekari aðgerðir til björgunar eða verndar minjunum.

Þó svo að skráning hafi farið fram má alltaf vænta þess að minjar kunni að koma í ljós við framkvæmdir. Skógi hefur t.d. verið plantað í hluta svæðisins og kunna þar að leynast minjar sem ekki komu fram við vettvangsskráningu.

Eiðsstaðir söguágríp

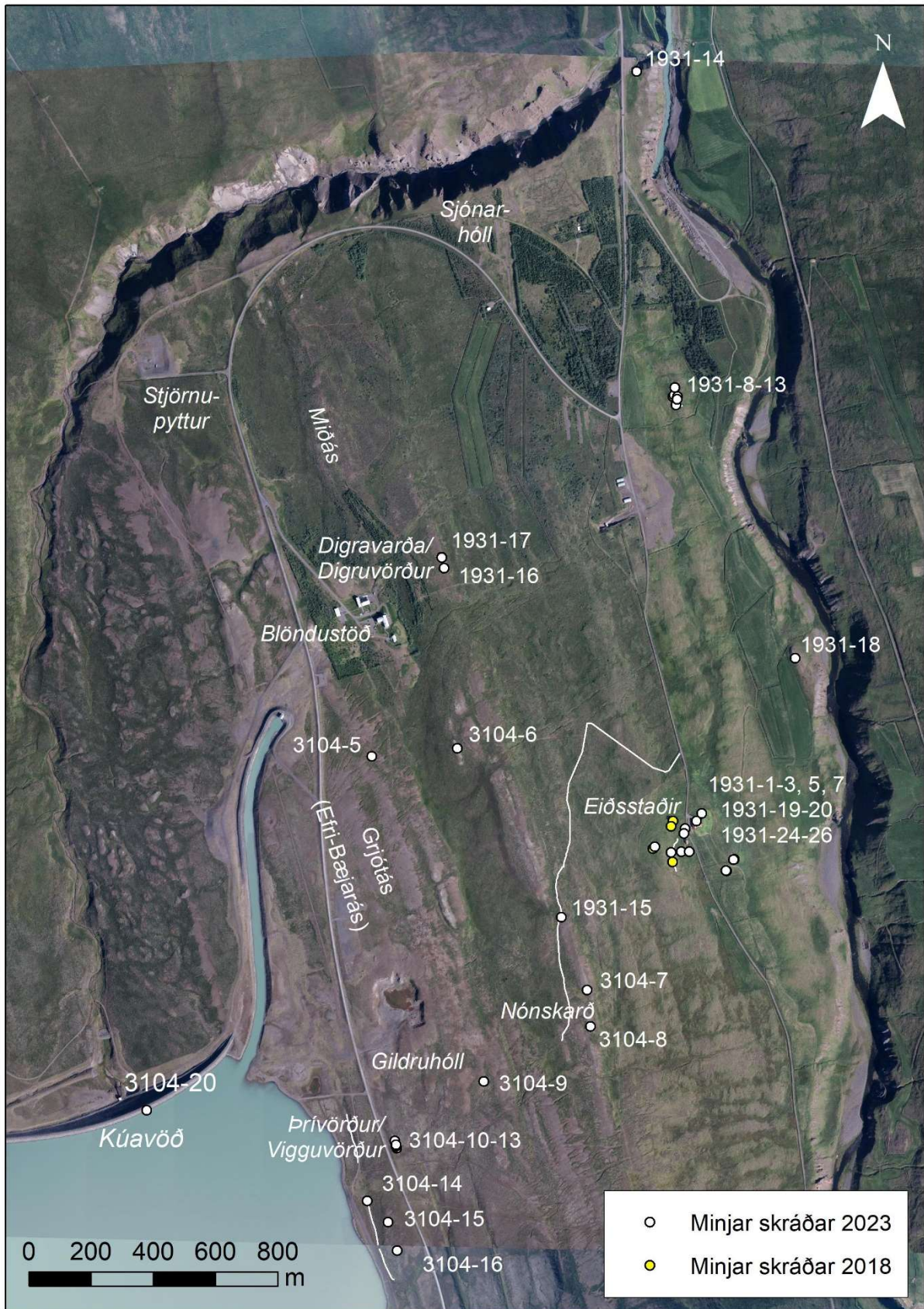


Mynd 1. Horft til vesturs upp að bæ og útihúsum á Eiðsstöðum. Gamli bærinn var hægra megin við núverandi íbúðarhús sem var byggt 1956.

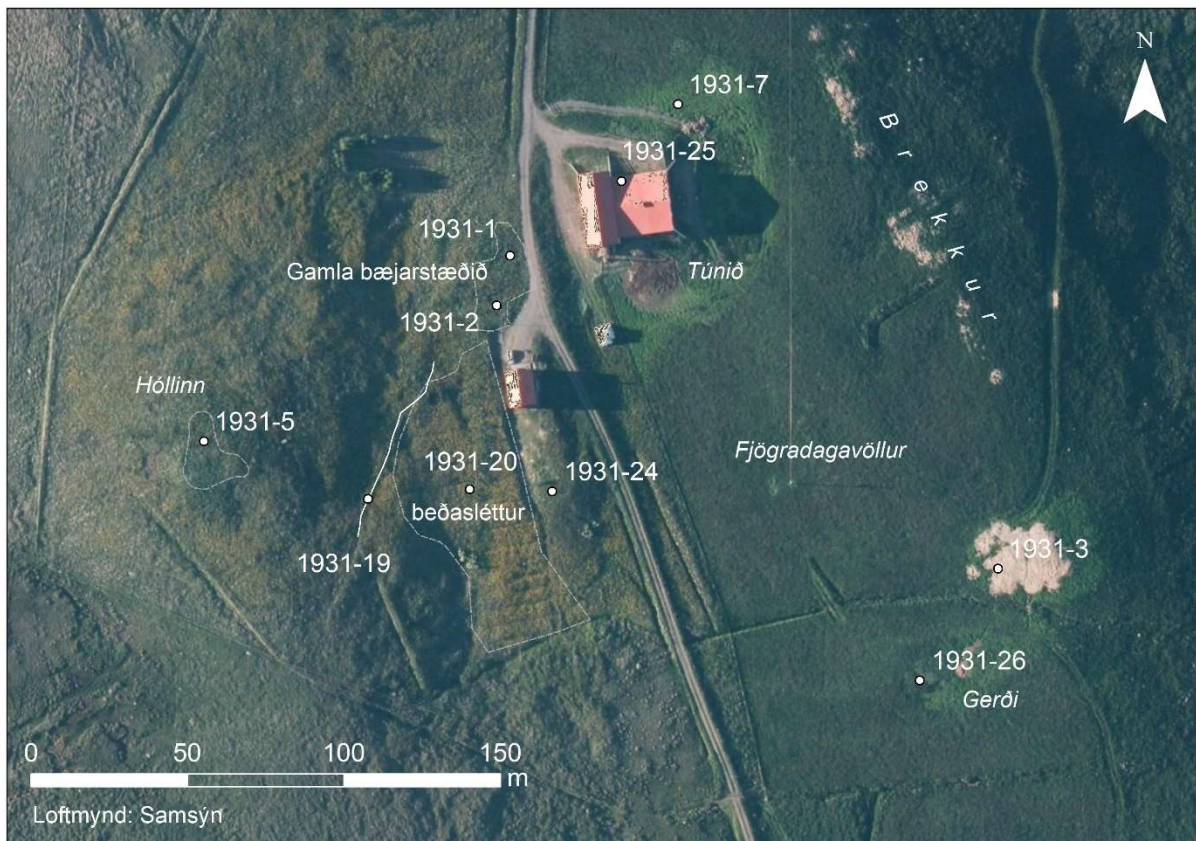
Jarðarinnar er fyrst getið í jarðaskiptabréfi frá 1392/93 (DI III: 481). Eiðsstaðir voru í hinum forna Svínavatnshreppi en tilheyra nú Húnavatnshreppi. Jörðin var að fornu metin á 20 hundruð (JÁM: 348 og J.J.: 237) en með nýju jarðamati 1861 var það hækkað í 23,4 hundruð (*Ný Jarðabók*: 95).

Í manntali 1703 eru sjö til heimilis að Eiðsstöðum, hjónin Jón Bjarnason og Sesselja Sigurðardóttir ásamt fimm börnum þeirra (Manntalsvefur Þjóðskjalasafns Íslands). Árið 1816 er tvíbýli á Eiðsstöðum og er svo fram undir 1880 en eftir það er einbýli fram yfir 1910 en 1920 jörðin aftur orðin tvíbýl (*Jarðavefur Þjóðskjalasafns*). Bærinn fór í eyði um miðjan 10. áratuginn.

Fornleifaskrá



Mynd 2. Yfirlitsmynd yfir allar skráðar minjar á Eiðsstöðum.



Mynd 3. Myndin sýnir legu minja á bæjarstæði og í heimatúni Eidsstaða.

Eiðsstaðir 1931-1

Sérheiti: Eiðsstaðir

Hlutverk: Híbýli

Tegund: Heimild

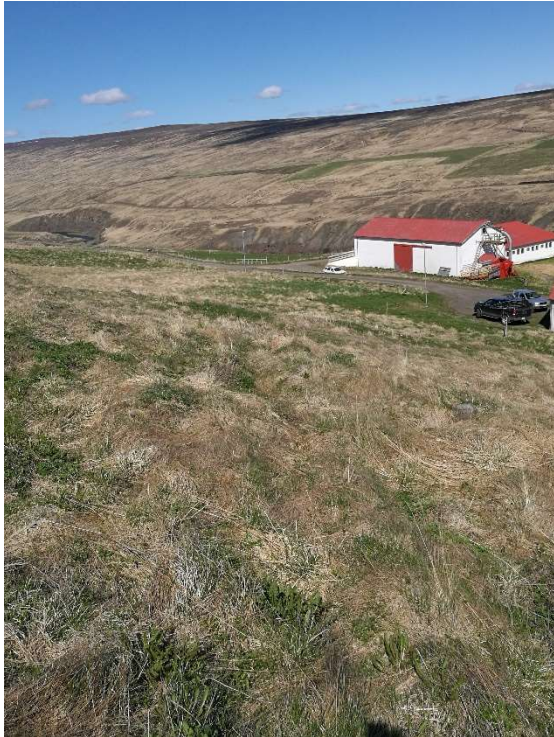
Hættumat: Mikil hætta vegna fyrirhugaðrar trjáræktar

Staðhættir og lýsing

Á túnakorti frá 1920 er gamli bærinn sýndur fyrir miðju túni og sunnan við hann kálgarður. Bærinn stóð um 25m norður af núverandi íbúðarhúsi, fast vestan vegar. Þarna hefur nú verið sléttað og engir veggir sjáanlegir en bærinn sést á loftmynd frá 1977 og var staðsettur eftir henni (LMI-Kort-F07-F-1214).

Aðrar upplýsingar

Í fasteignamati frá 1916-18 segir „Bæjar og geymsluhús úr torfi og timbri, all stór, en gömul og meira og minna gölluð“. Núverandi íbúðarhús var reist 1956 (Fasteignaskrá).



Eiðsstaðir 1931-2

Hlutverk: Matjurtagarður

Tegund: Heimild

Hættumat: Mikil hætta vegna fyrirhugaðrar trjáræktar

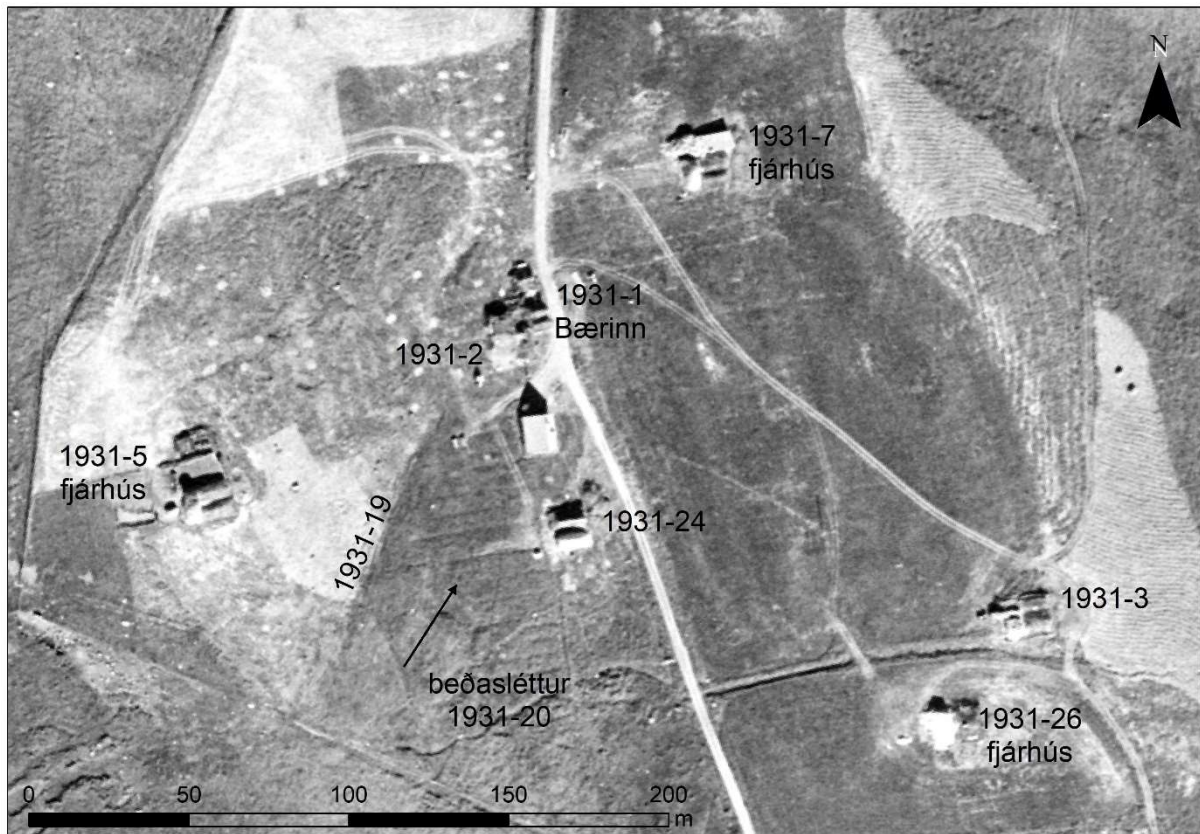
Staðhættir

Á túnakorti frá 1920 er gamli bærinn sýndur fyrir miðju túni og sunnan við hann kálgarður. Bærinn stóð um 25m norður af núverandi íbúðarhúsi og sést á loftmynd frá 1977 og hugsanlega útlínur matjurtagarðsins (LMI-Kort-F07-F-1214). Þarna hefur nú verið sléttað og sjást hvorki bæjarhús né matjurtagarður.

Aðrar upplýsingar

Í fasteignamati frá 1916 segir að matjurtagarðurinn sé nýtekinn til ræktunar og að hann hafi verið 50 ferfaðmar.

Mynd 4. Horft til norðausturs eftir götu [1931-19] að gamla Eiðsstaðabænum [1931-1] sem stóð á sléttuðu flötinni ofan við fjárhúsin. Þar var einnig matjurtagarður [1931-2]. Fjárhús [1931-25] voru á sama stað og núverandi fjárhús og önnur þar á bak við [1931-7].



Mynd 5. Loftmynd af túninu á Eidsstöðum árið 1977. Á myndinni sjást fimm útihús [1931-3, 5, 7, 24 og 26] í túni sem öll eru horfin auk bæjarsins [1931-1] sem stóð fast vestan við veginn, norðan við núverandi íbúðarhús. Beðasléttur [1931-20] sjást enn en eru orðnar ógreinilegar.

Eiðsstaðir 1931-3

Sérheiti: Gerði

Hlutverk: Fjárhús

Tegund: Heimild

Staðhættir

Í örnefnaskrá Eiðsstaða (bls. 1) segir: „Túnið liggur á mótum norðaustri. Miðhluti túnsins er hallalítill en bratt neðst og efst. Gerði heitir syðst og neðst í túninu. Þar standa fjárhús“. Á loftmynd frá 1977 sjást tvö fjárhús syðst í túninu og rúmlega 20m og bæjarlækurinn á milli þeirra (LMI-Kort-F07-F-1214). Nyrða og austara húsið stóð norðan bæjarlækjar rúmlega 160m suðaustur frá íbúðarhúsinu.

Lýsing

Húsunum hefur nú verið rutt um og sjást engin ummerki þeirra önnur en sléttur flötur norðan lækjar sem rennur í skurði um túnið. Húsin eða tóftir þeirra sjást á loftmynd frá 1977 og virðast nyrðri húsin hafa verið tvístæð hús sem snéru austur-vestur og með heytóft til austurs. Utanmál er um 25x15m (LMI-Kort-F07-F-1214).

Eiðsstaðir 1931-4

Hlutverk: Vatnsból, brunnhús

Tegund: Heimild

Staðhættir

Í örnefnaskrá Eidsstaða (bls. 1) segir: „Brunnhúsvöllur, neðan við götu, sem liggur suður og upp frá bænum“.

Aðrar upplýsingar

Neðan við götu [1931-19] sem enn er greinileg á ská til suðurs upp frá bænum eru beðasléttur en engin ummerki brunns. Þarna er hins vegar skurður sem grafinn hefur verið til að leiða vatn í burtu frá beðasléttunum suður fyrir þær. Vera kann að brunnur og brunnhús hafi verið á svipuðum slóðum þar sem að vatn kemur þarna undan brekkunni.

Eiðsstaðir 1931-5

Hlutverk: Fjánhús og rétt

Tegund: Dæld

Hættumat: Mikil hætta, dældir sjást á yfirborði og hugsanlegt að mannvistarleifar leynist neðanjarðar

Staðhættir

Í örnefnaskrá Eidsstaða (bls. 1) segir: „Hóll, upp undan bænum, hár og brattur að austan, en sléttur að ofan. Þar standa fjánhús og rétt“. Hóllinn er tæplega 100m austur af núverandi íbúðarhúsi.

Lýsing

Búið er að ryðja minjunum um og ekki hægt að greina útlínur eða vegg. Stórgrýti var á víð og dreif efst á hólnum og mishæðir og þar var gróður grænni en umhverfis. Tóftir sjást á loftmynd frá 1977, 21x16m að utanmáli og snúa norður-suður (LMI-Kort-F07-F-1214). Á myndinni virðast vera syðst tvístæð fjánhús, líklega með heytóft til austurs. Þau eru 15x10m að utanmáli og hafa dyrnar snúið til austurs. Norðan við þau er svo réttin 12x7m að innanmáli og norðan hennar virðist vera lítið hús eða tóft, 11x7,5m að utanmáli.

Aðrar upplýsingar

Heimildamaður segir húsin hafa verið úr torfi og grjóti.

Eiðsstaðir 1931-6

Hlutverk: Kvíar?

Staðhættir

Í örnefnaskrá Eidsstaða (bls. 2) segir: „Kvíáás, norður frá Hólnum efsti í túninu“.

Lýsing

Engin ummerki fundust um kvíarnar.

Eiðsstaðir 1931-7

Hlutverk: Fjánhús

Tegund: Heimild

Staðhættir

Á túnakorti Eiðsstaða frá 1920 eru útihús um 50m norðaustur af gamla bænum eða rúma 80m norðaustur af núverandi íbúðarhúsi, austan vegar.

Lýsing

Þessi hús eru horfin en sjást á loftmynd frá 1977 (LMI-Kort-F07-F-1214). Húsin stóðu norðaustan við fjárhúsin sem reist voru 1983 og standa enn í dag. Þau snéru austur-vestur og voru um 19x15m að utanmáli.

Aðrar upplýsingar

Heimildamaður, Guðrún Guðmundsdóttir, mundi eftir þessum húsum sem hlaðin voru úr torfi og grjóti.

Eiðsstaðir 1931-8

Hlutverk: Óþekkt

Tegund: Tóft

Hættumat: Mikil hættu vegna fyrirhugaðrar trjáræktar

Staðhættir

Fjórar óglöggar tóftir og garðbrot liggja á flata um 1,3km norður af bæjarstaði Eiðsstaða og um 120m neðan við tún og austan við vegamót þar sem núverandi Kjalvegur (35) liggur upp frá veginum að Eiðsstöðum og Eldjárnsstöðum.

Lýsing

Vestasta tóftin liggur norður-suður um 10m löng og 4m að utanmáli. Gæti hafa verið tvískipt. Tóftin er grasi gróin, mjög jarðsokkin og veggir óglöggir. Veggjahæð var mest um 40cm og veggjaþykkt 70cm.

Aðrar upplýsingar

Tóftin var skráð á vettvangi þegar minjar í væntanlegri línuleið Blöndulínu voru skráðar 2008 [nr. HV-249:021B]. Engar heimildir eru til um tóftirnar og heimildamaður kannaðist ekki við þær. Þarna gætu hafa verið stekkir eða jafnvel heytóftir, þar sem að tóftirnar liggja í ágætu slægjulandi.



Mynd 6. Horft til austurs yfir svæðið sem tóftir [1931-8-10,12], garður [1931-11] og gata [1931-13] liggja. Tóftasvæðið er fyrir miðri mynd, á sléttri flöt ofan brekkubrúnar.

Eiðsstaðir 1931-9

Hlutverk: Óþekkt

Tegund: Tóft

Hættumat: Mikil hætta vegna fyrirhugaðrar trjáræktar

Staðhættir

Fjórar óglöggar tóftir og garðbrot liggja á flata um 1,3km norður af bæjarstæði Eiðsstaða og um 120m neðan við tún og austan við vegamót þar sem núverandi Kjalvegur (35) liggur upp frá veginum að Eiðsstöðum og Eldjárnsstöðum. Um 3m m norður af tóft [1931-8] er önnur tóft.

Lýsing

Tóftin hefur legið norður-suður og virðist hafa verið opin til suðurs. Að utanmáli var hún um 6m löng og 5m breið. Veggir voru hins vegar mjög jarðsokknir og óljósir, vaxnir grasi. Veggjahæð var mest um 40cm og veggjabykkt 70cm.

Aðrar upplýsingar

Tóftin var ekki skráð á vettvangi þegar minjar í væntanlegri línuleið Blöndulínu voru skráðar 2008 en þá hefur gróður líklega verið meiri. Engar heimildir eru til um tóftirnar og heimildamaður kannaðist ekki við þær. Þarna gætu hafa verið stekkir eða jafnvel heytóftir, þar sem að tóftirnar liggja í ágætu slægjulandi.

Eiðsstaðir 1931-10

Hlutverk: Óþekkt

Tegund: Tóft

Hættumat: Mikil hætta vegna fyrirhugaðrar trjáræktar

Staðhættir

Fjórar óglöggar tóftir og garðbrot liggja á flata um 1,3km norður af bæjarstæði Eiðsstaða og um 120m neðan við tún og austan við vegamót þar sem núverandi Kjalvegur (35) liggur upp frá veginum að Eiðsstöðum og Eldjárnsstöðum.

Svæðið er mjög stórpýft og mótað af vatnsaga og tóftirnar því mjög óglöggar. Tvær tóftanna liggja frammi á brekku brún, austast á flatanum.

Lýsing

Nyrðri tóftin var minni, um 5x3m að utanmáli, og hefur legið norður-suður. Veggir voru grasi grónir, mjög jarðsokknir og óglöggir en dyr hafa mögulega verið við norðvesturhorn. Tóftin var um 6m að lengd og um 3m að breidd að utanmáli. Veggjahæð var mest um 70cm og veggjaþykkt 1m. Tóftin gæti hafa verið hluti af tóft [1931-11] en vatnsrás sem liggur milli tóftanna gæti hafa rofið þær. Þetta verður þó ekki fullyrt.

Aðrar upplýsingar

Tóftin var skráð á vettvangi þegar minjar í væntanlegri línuleið Blöndulínu voru skráðar 2008 [nr. HV-249:021A]. Engar heimildir eru til um tóftirnar og heimildamaður kannaðist ekki við þær. Þarna gætu hafa verið stekkir eða jafnvel heytóftir, þar sem að tóftirnar liggja í ágætu slægjulandi.

Eiðsstaðir 1931-11

Hlutverk: Óþekkt, stekkur

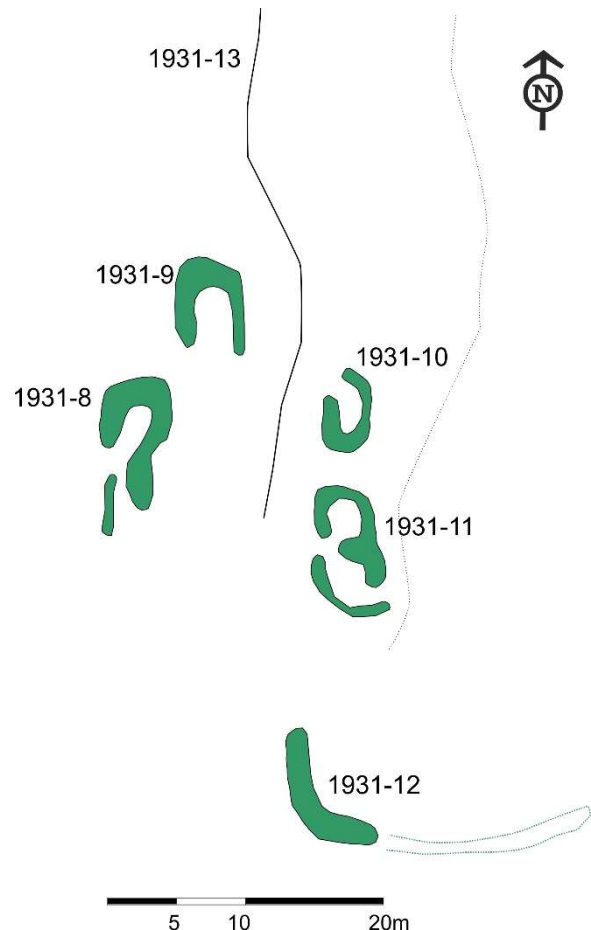
Tegund: Tóft

Hættumat: Mikil hætta vegna fyrirhugaðrar trjáræktar

Staðhættir

Fjórar óglöggar tóftir og garðbrot liggja á flata um 1,3km norður af bæjarstæði Eiðsstaða og um 120m neðan við tún og austan við vegamót þar sem núverandi Kjalvegur (35) liggur upp frá veginum að Eiðsstöðum og Eldjárnsstöðum. Svæðið er mjög stórpýft og mótað af vatnsaga og tóftirnar því mjög óljósar.

Lýsing



Mynd 7. Afstöðuteikning sem sýnir tóftir [1931-8-13].

Tvær tóftanna liggja frammi á brekkubrún, austast á flatanum. Syðri tóftin lá norður-suður um 9m löng og 5m breið. Veggir voru mjög jarðsokknir og óglöggir en tóftin gæti hafa verið tvískipt. Veggir eru um metri á breidd og 30-40cm háir. Tóftin gæti hafa verið hluti af tóft [1931-10] en vatnsrás sem liggur milli tóftanna gæti hafa rofið þær. Þetta verður þó ekki fullyrt.

Aðrar upplýsingar

Tóftin var skráð á vettvangi þegar minjar í væntanlegri línuleið Blöndulínu voru skráðar 2008 nr. [HV-249:021A]. Engar heimildir eru til um tóftirnar og heimildamaður kannaðist ekki við þær. Þarna gætu hafa verið stekkir eða jafnvel heytóftir, þar sem að tóftirnar liggja í ágætu slægjulandi.

Eiðsstaðir 1931-12

Hlutverk: Óþekkt

Tegund: Hleðsla

Hættumat: Mikil hætta vegna fyrirhugaðrar trjáræktar

Staðhættir

Fjórar óglöggar tóftir og garðbrot liggja á sléttri flöt í brekku um 1,3km norður af bæjarstæði Eiðsstaða og um 120m neðan við tún og austan við vegamót þar sem núverandi Kjalvegur (35) liggur upp frá veginum að Eiðsstöðum og Eldjárnsstöðum.

Lýsing

Garður eða garðbrot er 9m suður af tóft [1931-11]. Hleðslan liggur í boga og er augljós á um 5m löngum kafla frá norðri til suðurs og svo á 6m löngum kafla til austurs. Á þessum kafla er garðurinn um metri á breidd og allt að 70cm á hæð. Óljóst framhald virðist vera á um 14m löngum kafla til austurs en þar er svæðið mjög þýft og augljós merki vatnsaga svo það verður ekki fullyrt.

Aðrar upplýsingar

Hlutverk garðsins er óþekkt en hafi tóft [1931-11] verið stekkur, kann þetta að hafa verið leiðigarður að henni.

Eiðsstaðir 1931-13

Hlutverk: Leið

Tegund: Gata

Hættumat: Mikil hætta vegna fyrirhugaðrar trjáræktar

Staðhættir

Fjórar óglöggar tóftir og garðbrot liggja á flata um 1,3km norður af bæjarstæði Eiðsstaða og um 120m neðan við tún og austan við vegamót þar sem núverandi Kjalvegur (35) liggur upp frá veginum að Eiðsstöðum og Eldjárnsstöðum.

Lýsing

Augljós gata liggur um tóftasvæðið frá norðri til suðurs. Gatan er um 30cm djúp sumstaðar, nokkuð niðurgráfin.

Aðrar upplýsingar

Óljóst er hvort gatan hefur tengst notkun tóftanna eða er seinni tíma fjárgata.



Mynd 8. Gata [1931-13]. Horft í suður.

Eiðsstaðir 1931-14

Hlutverk: Rétt?

Tegund: Hleðsla

Staðhættir

Á svonefndum Rana, milli Gilsár og Blöndu, vestur og upp af Réttarklettum eru hleðslur.

Lýsing

Engar óyggjandi leifar réttar fundust við skráninguna og heimildamaður kannaðist ekki við rétt þarna. Óljósar og grónar hleðsluleifar voru mældar upp á suðurbakka Gilsár, rétt um 40m neðan þjóðveggar en óvíst er að þær hafi tilheyrt réttinni. Mesta hæð hleðslunnar eru 30cm. Hún er alls 8m löng og liggur í vinkil.

Aðrar upplýsingar

Í örnefnaskrá Eiðsstaða (bls. 1) segir: „Í úthaga eru þessi örnefni helzt: Rani, sunnan við Gilsárgil neðst. Réttarklettar, þar í bakkanum við Blöndu“.



Mynd 9. Hleðsluleifar [1931-14] á Rana sem liggur milli Gilsár og Blöndu. Horft í norður.

Eiðsstaðir 1931-18

Hlutverk: Kennimark

Tegund: Varða

Hættumat: Engin hætta

Staðhættir

Hrunin varða liggur á klettakolli á vesturbakka Blöndu um 670m norðaustur af núverandi íbúðarhúsi á Eiðsstöðum.

Lýsing

Varðan hefur verið hlaðin ofan á stóran náttúrustein. Hún er nánast að fullu hrunin.



Mynd 10. Hrunin varða [1931-18] á vestur bakka Blöndu. Horft er til norðurs.

Eiðsstaðir 1931-19

Hlutverk: Leið

Tegund: Gata

Hættumat: Mikil hætta vegna fyrirhugaðrar trjáræktar

Staðhættir

Í örnefnaskrá Eiðsstaða (bls. 1) segir: „Brunnhúsvöllur, neðan við götu, sem liggur suður og upp frá bænum“.

Lýsing

Gatan er enn vel greinanleg og liggur skáhallt upp brekkuna ofan við núverandi íbúðarhús, alls 130m löng. Þetta hefur að líkindum verið heimtröðin heim að bænum.

Eiðsstaðir 1931-20

Hlutverk: Beðasléttur

Tegund: Hryggir

Hættumat: Mikil hætta vegna fyrirhugaðrar trjáræktar

Staðhættir

Neðst í brekkunni ofan og sunnan núverandi bæjarhúss eru unnar beðasléttur.

Lýsing

Beðaslétturnar eru vel greinanlegar á loftmynd en þær eru ógleggri á vettvangi. Svæðið er um 100m langt frá norðri til suðurs og um 45m frá austri til vesturs.

Eiðsstaðir 1931-21

Hlutverk: Skotbyrgi

Tegund: Heimild

Staðhættir

Í örnefnaskrá Eiðsstaða (bls. 2) segir: „Skothúshæð, um miðjan Stórahvammsbarm“.

Aðrar upplýsingar

Engar leifar um skotbyrgi fundust við vettvangskönnun og heimildamaður, Guðrún Guðmundsdóttir, kannaðist ekki við þetta örnefni.

Eiðsstaðir 1931-23

Hlutverk: Kolagröf

Tegund: Heimild

„Hrísrif tekur að þverra, en er þó nýtt enn nú til kolgjörðar og eldiviðar“. (JÁM: 349).

Aðrar upplýsingar

Engar kolagrafir fundust við skráninguna.

Eiðsstaðir 1931-24

Hlutverk: Útihús

Tegund: Heimild

Staðhættir

Á túnakorti frá 1920 eru peningshús sýnd á sex stöðum í túni. Eitt þeirra stóð um 15m suður af íbúðarhúsinu og sést vel á loftmynd frá 1977 (LMI-Kort-F07-F-1214).

Lýsing

Búið er að rífa húsið og sjást þess ekki merki í dag en það var staðsett eftir fyrrnefndri loftmynd og gera má ráð fyrir örfárra metra skekkju.

Eiðsstaðir 1931-25

Hlutverk: Útihús

Tegund: Heimild

Staðhættir

Á túnakorti frá 1920 eru peningshús sýnd á sex stöðum í túni. Eitt þeirra er á svipuðum stað og núverandi fjárhús sem reist voru 1983 (Fasteignaskrá). Þau eru nú horfin og sjást ekki á loftmynd frá 1977 og hefur þá þegar verið búið að rífa þau og slétta yfir.

Eiðsstaðir 1931-26

Hlutverk: Fjárhús

Tegund: Heimild

Staðhættir

Í örnefnaskrá Eiðsstaða (bls. 1) segir: „Túnið liggur á móti norðaustri. Miðhluti túnsins er hallalítið en bratt neðst og efst. Gerði heitir syðst og neðst í túninu. Þar standa fjárhús“. Á loftmynd frá 1977 sjást tvenn fjárhús syðst í túninu og rúmlega 20m og bæjarlækurinn á milli þeirra (LMI-Kort-F07-F-1214). Syðri húsin stóðu sunnan bæjarlækjar, á fyrrnefndu Gerði. Þau voru um 150m suðaustur frá íbúðarhúsinu.

Lýsing

Húsunum hefur nú verið rutt um og sjást engin ummerki þeirra önnur en sléttur flötur sunnan lækjar sem rennur í skurði um túnið. Húsin eða tóftir þeirra sjást á loftmynd frá 1977 og hafa verið um 14x12m að utanmáli og snúið austur-vestur (LMI-Kort-F07-F-1214).

Fornleifaskrá – Viðbætur og endurskráning 2023



Mynd 11. Yfirlitskort yfir skráðar minjar 2023.

Eiðsstaðir 3104-5

Hlutverk: Kennimark

Tegund: Varða

Staðhættir

Á lágum grjóthól á mel, skammt sunnan við nýplantaða skógrækt við Blöndustöð er varða. Varðan er 480 m suður af skrifstofuhúsi Blöndustöðvar í brekkunni norðvestur af Bæjarflóa.

Lýsing

Varðan er lágreist, hleðslan um 50cm há en hærri sé hóllinn sem hún stendur á tekinn með.

Varðan er nokkuð augljós í landslaginu og er hlaðin ofan í/utan á stóran stein til austurs.

Grunnflötur vörðunnar er um 1x1m og hún er fléttuvaxin.



Mynd 12. Varða [3104-5], horft til norðurs. Blöndustöð í baksýn.

Eiðsstaðir 3104-6

Hlutverk: Kennimark

Tegund: Varða

Staðhættir

Á melhól í mýri, um 550m SSA af skrifstofuhúsi Blönduvirkjunar, nyrst í Bæjarflóa, er vörðubrot. Mýri er sunnan og vestan við hólinn en móar norðan og austan við. Sléttlent er á hólnum.

Lýsing

Fuglaþúfa er á vörðubrotinu. Grjót sést neðan við miðju en það er allt mjög yfirgróið. Eitthvað sést af hrungrjóti í kring. Grunnflötur vörðubrotsins er um 1,1-0,8m og hæð þess er um 50cm.



Mynd 13. Vörðubrot [3104-6], horft til austurs.

Eiðsstaðir 3104-7

Hlutverk: Óþekkt, náttúrulegt, dys

Tegund: Þúst

Staðhættir

Á ásbrún, um 115m beint norður af vörðu [3104-8] og 630m suðaustur af bæ á Eiðsstöðum, er þúst.

Lýsing

Þústin er algróin grasi og öðrum gróðri. Grunnflötur hennar er um 2x1,2m og snýr norður-suður. Hæð er mest um 70cm. Í botni þústarinnar að



Mynd 14. Þúst [3104-7], horft til NNA.

sunnanverðu sést í 3-4 steina en vart er hægt að kalla það hleðslu. Um stóra fuglapúfu eða annað náttúrulegt fyrirbæri gæti verið að ræða en stærðin bendir þó til að þetta gæti verið manngert.

Eiðsstaðir 3104-8

Hlutverk: Kennimark, eyktamark

Tegund: Varða

Staðhættir

Á klettholti, frammi á ásbrún, 730m SSV af bæ á Eiðsstöðum, er varða. Nokkuð brött brekka er austur, niður, af holtinu og smá brekka einnig vestan við.

Lýsing

Varðan er áberandi í landslaginu þar sem hún ber hátt við. Hún er hlaðin ofan á stóran stein og er um 130cm há með steininum, en hleðslan sjálf er um



Mynd 16. Varða [3104-8], horft til norðurs.



Mynd 15. Varða [3104-8]. Hér sést afstaða vörðunnar við Eiðsstaðabæinn sem sést í baksýn. Horft til NA.

70 cm. Mest sjást um fjögur umföer hleðslu í vörðunni, en hún er ekki öll haganlega hlaðin, sums staðar virðist minna grjóti hafa verið stungið inn á milli. Að öðru leyti er hún að mestu hlaðin úr meðalstóru grjóti. Grunnflötur vörðunnar er um 90x90cm. Hún stendur vel og nær ekkert hrungrjót er sjáanlegt í kring. Hugsanlega um eyktamark, nónvörðu, að ræða.

Aðrar upplýsingar

Í örnefnaskrá er örnefnið Nónborg sagt nokkru sunnar en Bæjarskarð

(Örnefnaskrá Eiðsstaða (e.d.): 3). Í upplýsingum frá Landsvirkjum um staðsetningu örnefna á Eiðsstaðajörðinni (Guðmundur Ögmundsson tölvupóstur frá 21. desember 2023) er Nónborg merkt á þessum stað og því er hægt að gera því skóna að um eyktamark, nónvörðu, sé að ræða.

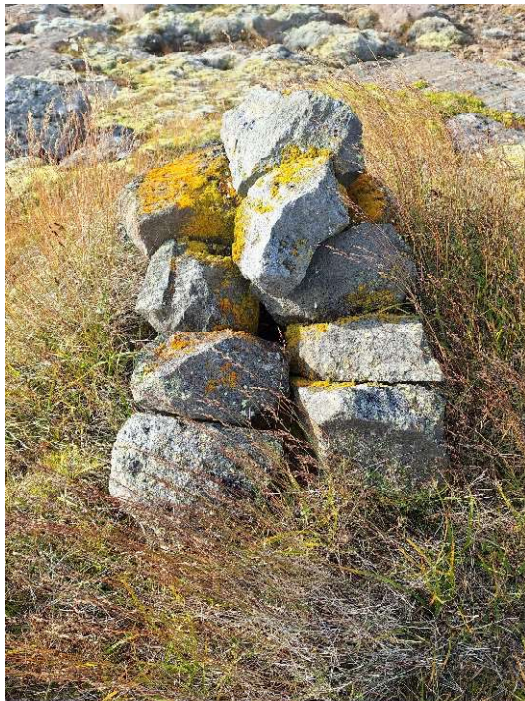
Eiðsstaðir 3104-9

Hlutverk: Kennimark, refagildra

Tegund: Varða, hleðsla

Staðhættir

Á grjóthól á brún þar sem landið fer að halla til austurs, rúmlega 1km suðvestur af bæ á Eiðsstöðum og 370 m austur af Kjalvegi, er varða.



Mynd 18. Nærmynd af vörðu/hleðslu [3104-9]. Horfi til austurs.

Örnefna á Eiðsstaðajörðinni (Guðmundur Ögmundsson tölvupóstur frá 21. desember 2023) er Gildruhóll merktur á þessum stað.



Mynd 17. Varða/hleðsla [3104-9], horfi til norðurs.

Lýsing

Varðan er mjög grasi gróin en þó er hleðslan greinileg. Varðan er ekki hrunin en virðist hafa hallast til hliðar. Grunnflötur vörðunnar er um 1x0,7m og hún er um 70cm á hæð. Örnefnið Gildruhóll gæti bent til þess að um samfallna refagildru sé að ræða, en það er þó ekki augljóst enda hleðslan mikið gróin.

Aðrar upplýsingar

Í örnefnaskrá er örnefnið Gildruhóll sagt sunnarlega í Grjótás (Örnefnaskrá Eiðsstaða (e.d.): 3). Í upplýsingum frá Landsvirkjum um staðsetningu

Eiðsstaðir 3104-10 [Eldra númer: Auðkúluheiði-13]

Hlutverk: Byrgi

Tegund: Hleðsla

Staðhættir

Norðan Eldjárnsstaðabungu, um 1,4km suðvestur af bæ á Eiðsstöðum, fast austan vegar eru þrjár vörður, Þrívörður, í beinni línu frá norðri til suðurs. Á milli syðstu vörðunnar [3104-13] og mið-vörðunnar [3104-12] er grunnur grjóthlaðins byrgis.

Lýsing

Hleðslan, sem líklega er grunnur grjóthlaðins byrgis, er hrunin og um 20cm há. Veggir eru 40-60cm breiðir og hlaðnir á milli þriggja stórra steina.

Aðrar upplýsingar

Í örnefnaskrá segir: „Þrívörður eru þrjár grjótvörður á mel norður undan Eldjárnsstaðabungu, [einnig kallaðar Vigguvörður] [sic].“ (Örnefnaskrá Eiðsstaða (e.d.): 3).



Mynd 19. Þrívörður, horft til NA. Varða [3104-11] er fjærst, [3104-12] í miðjunni og [3104-13] næst. Byrgi [3104-10] er á milli [3104-12 og 13].

Eiðsstaðir 3104-11 [Eldra númer: Auðkúluheiði-15]

Sérheiti: Þrívörður, Vigguvörður

Hlutverk: Kennimark

Tegund: Varða

Staðhættir

Norðan Eldjárnsstaðabungu, um 1,4km suðvestur af bæ á Eiðsstöðum, fast austan vegar eru þrjár vörður, Þrívörður, í beinni línu frá norðri til suðurs. Þessi varða er sú nyrsta í röðinni.

Lýsing

Varðan er hlaðin á um 50cm háum steini og er í heildina um 2ja metra há. Hún er um 1x1,2m að grunnmáli og breikkar upp.

Aðrar upplýsingar

Í örnefnaskrá segir: „Þrívörður eru þrjár grjótvörður á mel norður undan Eldjárnsstaðabungu, [einnig kallaðar Vigguvörður] [sic].“ (Örnefnaskrá Eiðsstaða (e.d.): 3).

Eiðsstaðir 3104-12 [Eldra númer: Auðkúluheiði-14]

Sérheiti: Þrívörður, Vigguvörður

Hlutverk: Kennimark

Tegund: Varða

Staðhættir

Norðan Eldjárnsstaðabungu, um 1,4km suðvestur af bæ á Eiðsstöðum, fast austan vegar eru þrjár vörður, Þrívörður, í beinni línu frá norðri til suðurs. Þessi varða er sú í miðjunni.

Lýsing

Varðan er stöndug, um 2 m á hæð og 1x1,2m að grunnmáli og mjókkar upp.

Aðrar upplýsingar

Í örnefnaskrá segir: „Þrívörður eru þrjár grjótvörður á mel norður undan Eldjárnsstaðabungu, [einnig kallaðar Vigguvörður] [sic].“ (Örnefnaskrá Eiðsstaða (e.d.): 3).

Eiðsstaðir 3104-13 [Eldra númer: Auðkúluheiði-12]

Sérheiti: Þrívörður, Vigguvörður

Hlutverk: Kennimark

Tegund: Varða

Staðhættir

Norðan Eldjárnsstaðabungu, um 1,4km suðvestur af bæ á Eiðsstöðum, fast austan vegar eru þrjár vörður, Þrívörður, í beinni línu frá norðri til suðurs. Þessi varða er sú í syðsta.

Lýsing

Varðan er sú hæsta af Þrívörðunum, rúmlega 2m há. Grunnflötur hennar er um 0,8x1m.

Aðrar upplýsingar

Í örnefnaskrá segir: „Þrívörður eru þrjár grjótvörður á mel norður undan Eldjárnsstaðabungu, [einnig kallaðar Vigguvörður] [sic].“ (Örnefnaskrá Eiðsstaða (e.d.): 3).

Eiðsstaðir 3104-14 [Eldra númer: Auðkúluheiði-3]

Hlutverk: Leið

Tegund: Götur

Hættumat: Hætta vegna vegagerðar

Staðhættir

Gamlar reiðgötur yfir Kjöl lágu á svipuðum slóðum og Kjalvegur sá sem lagður var um 1950 (sjá Jóhann Guðmundsson 1989: 99). Göturnar sem sjást í dag liggja meðfram Gilsárlóni austanverðu, skammt ofan lónsins. Syðst er yngri vegslóði á milli lónsins og gatnanna.

Lýsing

Innan skráningarsvæðisins eru göturnar greinilegar á tveimur köflum, annars vegar um 160m löngum og hins vegar um 280m löngum. Um er að ræða nyrsta hluta gömlu reiðgatnanna sem víða eru greinilegar alveg suður að Blöndulóni. Á þessu svæði eru göturnar mikið raskaðar af yngri slóðum.

Aðrar upplýsingar

„Kjalvegur hinn gamli lá frá Eiðsstöðum í Blöndudal. Þegar bílvegurinn var lagður yfir Auðkúluheiði laust fyrir og um 1950 var í stórum dráttum fylgt hinum fornu reiðgötum fram að Kúlukvísl, þ.e.a.s. farin hin svokallaða vestari leiðin frá Sandá.“ (Jóhann Guðmundsson 1989).

Eiðsstaðir 3104-15

Hlutverk: Kennimark

Tegund: Varða

Staðhættir

Á steini á milli Gilsárlóns og Kjalvegjar, í Stráksbrekku sunnarlega í landi Eiðsstaða, um 80m vestur af vegi og 110m austur af lóninu, er vörðubrot.

Lýsing

Vörðubrotið er einungis um 30cm hátt og 90x70cm í grunnmál. Það er fléttuvaxið og að mestu hlaðið úr flötum steinum.



Mynd 20. Vörðubrot [3104-15], horft til austurs.

Eiðsstaðir 3104-16 [Eldra númer: Auðkúluheiði-16]

Hlutverk: Kennimark

Tegund: Varða

Staðhættir

Í svonefndri Stráksbrekku, mitt á milli Gilsárlóns og Kjalvegjar, sunnarlega í landi Eiðsstaða, á stórgryttri melbrún er varða.

Lýsing

Varðan er um 1,4-1,5m á hæð og um 70-100cm í grunnmál. Óvíst er hvort allir hlutar hleðslunnar eru gamlir, hugsanlegt er að bætt hafi verið í hana í seinni tíð. Varðan hefur líklega varðað gamla Kjalveg [3104-14].



Mynd 21. Varða [3104-16], horft til NA.

Eiðsstaðir 3104-17 [Eldra númer: 1931-15]

Hlutverk: Leið

Tegund: Vegur

Hættumat: Hætta vegna trjáræktar

Staðhættir

Gamli vegurinn upp á Kjöl er enn greinanlegur þar sem hann liggur upp frá heimreiðinni um 270 m norður af bæjarhúsu á Eiðsstöðum og upp í hlíðina. Vegurinn er greinilegur upp í gegnum skarð sunnan Bæjarskarðs og beggja vegna þess, ofan og neðan.

Lýsing

Ruddur vegur liggur í hlykkjum upp hlíðina utan og ofan við Eiðsstaðabæ og upp að og í gegnum skarð sunnan Bæjarássins. Í flóanum ofan ásanna verður vegurinn ógreinilegri og meira eins og gata og rennur að lokum saman við landslagið vestur af Nónborg. Vegurinn er greinilegur á samtals 1,5km kafla.



Mynd 22. Horft til norðurs út Blöndudal eftir gamla Kjálveginum [3104-17], ruddum vegi sem liggur í hlíðinni ofan við bæjarstaði Eiðsstaða.

Eiðsstaðir 3104-18 [Eldra númer: 1931-16]

Sérheiti: Digravarða, Digruvörður

Hlutverk: Kennimark

Tegund: Varða

Staðhættir

Á klettaási um 250m ANA af skrifstofuhúsi Blönduvirkjunar, á Bæjarási, er varða.

Lýsing

Varðan er sú nyrðri af tveimur. Varðan er lágreist, einungis um 50 cm á hæð og hlaðin úr meðalstóru grjóti sem er fléttugróið. Nánasta umhverfi vörðunnar er grasi gróið og sker sig þannig nokkuð úr landslaginu á þessum stað.

Aðrar upplýsingar

Í örnefnaskrá segir: „Digravarða, varða í Bæjarás norðan við Bríkarlæk.“ (Örnefnaskrá Eiðsstaða (e.d.): 2). Örnefnið virðist upphaflega

hafa verið í eintölu, Digravarða, en í seinni tíð breyst í fleirtölu, Digruvörður (Guðmundur Ögmundsson tölvupóstur frá 21. desember 2023). Á Bæjarási eru tvær vörður og erfitt að setja til um hvort hefur verið sú upprunalega ef einungis hefur verið ein varða á staðnum upphaflega. Skrásetjari telur þó líklegra að þessi varða gæti verið sú upprunalega.



Mynd 23. Digravarða [3104-18], horft til NNA.

Eiðsstaðir 3104-19 [Eldra númer: 1931-17]

Sérheiti: Digruvörður

Hlutverk: Kennimark

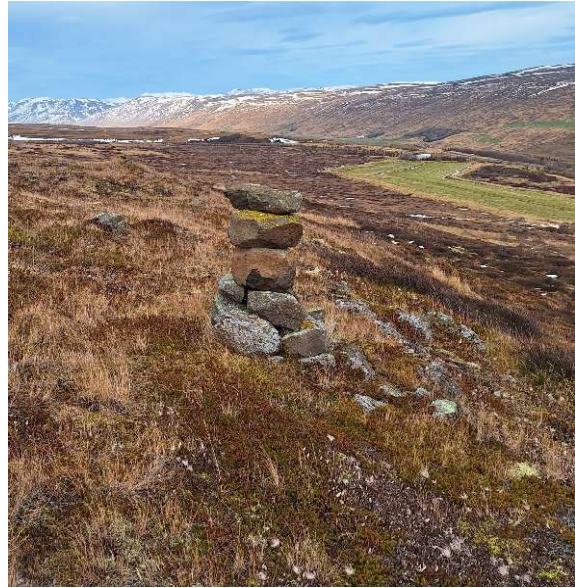
Tegund: Varða

Staðhættir

Á klettaási um 270m ANA af skrifstofuhúsi Blönduvirkjunar, á Bæjarási, er varða.

Lýsing

Varðan er sú syðri af tveimur. Varðan var árið 2018 skráð 60 cm á hæð en nú (2023) hefur tveimur stórum steinum verið bætt ofan á hana og er hún því um 1m á hæð. Upprunalegi hluti vörðunnar er hlaðinn úr meðalstóru, fléttugrónu grjóti. Nánasta umhverfi vörðunnar er grasi gróið og sker sig þannig nokkuð úr landslaginu á þessum stað.



Mynd 24. Digravarða [3104-19], horft til NNA.

Aðrar upplýsingar

Í örnefnaskrá segir: „Digravarða, varða í Bæjarás norðan við Bríkarlæk.“ (Örnefnaskrá Eiðsstaða (e.d.): 2). Örnefnið virðist upphaflega hafa verið í eintölu, Digravarða, en í seinni tíð breyst í fleirtölu, Digruvörður (Guðmundur Ögmundsson tölvupóstur frá 21. desember 2023). Á Bæjarási eru tvær vörður og erfitt að setja til um hvort hefur verið sú upprunalega ef einungis hefur verið ein varða á staðnum upphaflega

Eiðsstaðir 3104-20

Sérheiti: Kúavöð

Hlutverk: Vað

Tegund: Heimild

Staðhættir og lýsing

Kúavöð voru á Gilsá, sbr. örnefnaskrá hér að neðan. Vöðin eru horfin undir Gilsárlón og voru nokkurn veginn þar sem stíflan er. Þar var farið yfir Gilsá rétt norðan heiðagirðingar (Guðmundur Ögmundsson tölvupóstur frá 21. desember 2023).

Aðrar upplýsingar

Í örnefnaskrá segir: „Kúavöð, vöð á Gilsá vestur undan Eiðsstöðum.“ (Örnefnaskrá Eiðsstaða (e.d.): 3).

Eiðsstaðir 3104-21 [Eldra númer: 1931-7]

Hlutverk: Hesthús

Tegund: Heimild

Staðhættir

Í örnefnaskrá Eidsstaða (bls. 1) segir: „Hesthústún heitir norðast í túninu. Þar stóð lengi hesthús, en er nú rífið“.

Lýsing

Engin tóft fannst nyrst í túni og hesthúsin eru að líkindum ekki merkt á túnakort Eidsstaða, líkt og talið var við skráninguna 2018, og sjást ekki á eldri loftmyndum.

Heimildaskrá

Bergsveinn Þórsson og Johan Holst 2017. *Ræktunaráætlun fyrir Blönduvirkjun í landi Eiðsstaða*. Reykjavík: Landsvirkjun, LV-2017-124.

Bryndís Zoëga og Guðmundur St. Sigurðarson. 2012. *Fornleifaskráning á veituleið Blönduvirkjunar*. 2012/131. Sauðárkrókur: Byggðasafn Skagfirðinga.

(DI) *Diplomatarium Islandicum. Íslenskt fornbréfasafn, 3. bindi*. Kaupmannahöfn: Hið íslenska bókmenntafélag.

Eva Kristín Dal (ritstj.) 2008. *Fornleifakönnun vegna fyrirhugaðra framkvæmda við Blöndulínu milli Blöndustöðvar og Akureyrar*. Reykjavík: Fornleifastofnun Íslands ses.

Guðmundur Ögmundsson, tölvupóstur frá 21. desember 2023. Upplýsingar staðsetningu örnefna í Eiðsstaðalandi.

(JÁM) *Jarðabók Árna Magnússonar og Páls Vídalíns. Húnavatnssýsla*. Kaupmannahöfn: Hið íslenska fræðafjelag. 1926.

(JJ) *Jarðatal á Íslandi 1847*. J. Johnsen, skráði. Kaupmannahöfn: S. Trier.

Jóhann Guðmundson. 1989. „Auðkúluheiði“. Í *Húnaþing III*. Akureyri: Prentverk Odds Björnssonar. Bls. 68-101.

Ný jarðabók fyrir Ísland. 1861. Kaupmannahöfn: Jarðabókaútgáfan.

Túnakort Eiðsstaða. 1920.

Örnefnaskrá Eiðsstaða. Skrásetjari ókunnur. Örnefnastofnun Íslands.

Netsíður:

Fasteignaskrá. Eiðsstaðir 2. [Leit í fasteignaskrá | Fasteignaskrá \(fasteignaskra.is\)](#) (Skoðað 27.02.2024)

Heimasíða Alþingis. Sótt af <http://www.althingi.is/altext/stjt/2012.080.html>. (Skoðað 19.05.18)

Þjóðskjalasafn Íslands. Manntöl. Aðgengilegt á vefnum:

[http://manntal.is/leit/itarleit=\(leitarord=;heimili=Ei%C3%B0ssta%C3%B0ir;sysla=nu;ll;sokn=null;stada=null;aldur=null;kyn=null\)/1703,1816](http://manntal.is/leit/itarleit=(leitarord=;heimili=Ei%C3%B0ssta%C3%B0ir;sysla=nu;ll;sokn=null;stada=null;aldur=null;kyn=null)/1703,1816). (Skoðað 13.04.2018)

Þjóðskjalasafn Íslands. Fasteignamat. Aðgengilegt á:

<https://myndir.handrit.is/doShowDocument.jsp?lang=is&source=ICDB&sourceId=Fasteignamat+1916-1918+-+undirnat%3BA-H%FAnavatnss%FDsla&printNumber=0056vv>
(Skoðað 29.05.2018)

Loftmyndir

LMI-Kort-F07-F-1214

Fylgiskjal

Jörð	Minj_id	Eldra númer	Sérheiti	Hlutverk	Tegund	Aldur frá	Aldur til	Ástand	Hættumat	x	y
Eiðsstaðir	1931-1		Eiðsstaðir	Híbýli	Heimild	1000	1980	Sést ekki	Mikil hætta	462987	545900
Eiðsstaðir	1931-2			Matjurtagarður	Heimild	1917	1980	Sést ekki	Mikil hætta	462983	545885
Eiðsstaðir	1931-3		Gerði	Fjánhús	Heimild	1800	2000	Sést ekki	Engin hætta	463143	545800
Eiðsstaðir	1931-4		Brunnhúsvöllur	Vatnsból, brunnhús	Heimild	1700		Sést ekki	Ómetið		
Eiðsstaðir	1931-5			Fjánhús, rétt	Dæld	1800	2000	Sést ekki	Mikil hætta	462889	545841
Eiðsstaðir	1931-6			Kvíar	Heimild			Sést ekki	Ómetið		
Eiðsstaðir	1931-7			Fjánhús	Heimild	1800	1980	Sést ekki	Engin hætta	463041	545949
Eiðsstaðir	1931-8			Óþekkt	Tóft	1000	1900	Greinanleg	Mikil hætta	462948	547288
Eiðsstaðir	1931-9			Óþekkt	Tóft	1000	1900	Greinanleg	Mikil hætta	462952	547293
Eiðsstaðir	1931-10			Óþekkt	Tóft	1000	1900	Greinanleg	Mikil hætta	462962	547287
Eiðsstaðir	1931-11			Óþekkt	Tóft	1000	1900	Greinanleg	Mikil hætta	462962	547278
Eiðsstaðir	1931-12			Óþekkt	Hleðsla	1000	1900	Greinanleg	Mikil hætta	462958	547261
Eiðsstaðir	1931-13			Leið	Gata	1000	1900	Greinanleg	Mikil hætta	462955	547317
Eiðsstaðir	1931-14			Óþekkt, rétt	Hleðsla	1500	1930	Illgreinanleg	Engin hætta	462831	548331
Eiðsstaðir	1931-18			Kennimark	Varða	1500	1900	Vel greinanleg	Engin hætta	463340	546447
Eiðsstaðir	1931-19			Leið	Gata	1000	1940	Vel greinanleg	Mikil hætta	462942	545823
Eiðsstaðir	1931-20			Beðaslétta	Hryggur	1800	1920	Vel greinanleg	Mikil hætta	462974	545826
Eiðsstaðir	1931-21			Skotbyrgi	Heimild			Sést ekki	Ómetið		
Eiðsstaðir	1931-23			Kolagrafir	Heimild			Sést ekki	Ómetið		
Eiðsstaðir	1931-24			Útihús	Heimild	1700	2000	Sést ekki	Engin hætta	463001	545825
Eiðsstaðir	1931-25			Útihús	Heimild	1700	1950	Sést ekki	Engin hætta	463023	545924
Eiðsstaðir	1931-26			Fjánhús	Heimild	1700	2000	Sést ekki	Engin hætta	463118	545765
Eiðsstaðir	3104-5			Kennimark	Varða	800	1900	Greinanleg	Engin hætta	461980	546132
Eiðsstaðir	3104-6			Kennimark	Varða	800	1900	Greinanleg	Engin hætta	462255	546157
Eiðsstaðir	3104-7			Óþekkt, náttúruminjar, dys	Púst	800	1900	Greinanleg	Engin hætta	462672	545380
Eiðsstaðir	3104-8		Nónborg	Kennimark, eyktamark	Varða	800	1900	Greinanleg	Engin hætta	462683	545263
Eiðsstaðir	3104-9	1931-22	Gildruhóll	Kennimark, refagildra	Varða, hleðsla	800	1900	Greinanleg	Engin hætta	462340	545086
Eiðsstaðir	3104-10	Auðkúluheiði-13		Byrgi	Hleðsla	800	1900	Greinanleg	Engin hætta	462058	544879
Eiðsstaðir	3104-11	Auðkúluheiði-15	Prívörður	Kennimark	Varða	800	1900	Heilleg	Engin hætta	462055	544895
Eiðsstaðir	3104-12	Auðkúluheiði-14	Prívörður	Kennimark	Varða	800	1900	Heilleg	Engin hætta	462057	544884
Eiðsstaðir	3104-13	Auðkúluheiði-12	Prívörður	Kennimark	Varða	800	1900	Heilleg	Engin hætta	462061	544873
Eiðsstaðir	3104-14	Auðkúluheiði-3	Kjalvegur	Leið	Vegur	800	1900	Greinanleg	Hætta	461965	544704
Eiðsstaðir	3104-15			Kennimark	Varða	800	1900	Greinanleg	Engin hætta	462032	544636
Eiðsstaðir	3104-16	Auðkúluheiði-16		Samgöngubót	Varða	800	1900	Heilleg	Engin hætta	462062	544544
Eiðsstaðir	3104-17	1931-15		Leið	Gata	800	1900	Greinanleg	Hætta	462589	545612
Eiðsstaðir	3104-18	1931-16	Digruvörður	Kennimark	Varða	800	1900	Greinanleg	Engin hætta	462212	546737
Eiðsstaðir	3104-19	1931-17	Digruvörður	Kennimark	Varða	800	1900	Greinanleg	Engin hætta	462205	546771
Eiðsstaðir	3104-20		Kúavöð	Vað	Heimild	800	1900	Sést ekki	Ómetið	461257	544994
Eiðsstaðir	3104-21			Hesthús	Heimild	800	1900	Sést ekki	Ómetið		